

## Binárny rytmus v stichirách 4. hlasu

*The binary rhythm in the chants of the 4th echos*

Cf.

<http://www.irmologion.nfo.sk/TeoriaSubory/RytmusByz.pdf>

## Úvod // Introduction

Staro- a strednobyzantské piesne so sylabickým nápevom sú štandardne zostavené v binárnom rytme (dvojdobý takt). Podrobnejšie zdôvodnenie aj dôsledky tejto skutočnosti sú uvedené v osobitnom dokumente. Cieľom tohto príspevku je len overenie a konkretizácia uvedenej teórie na spevoch 4. hlasu a typologický prehľad výnimiek z pravidla.

Predmetom pozorovania sú takmer všetky stichiry Miney (127 ks) a Triodia (28 ks). Spolu ide o 155 piesní rozličnej dĺžky. Oktoich a irmosy do výskumu neboli zahrnuté.

Pri skúmaní rytmických anomálií<sup>1</sup> je smerodajné znenie v starobyzantských a najstarších strednobyzantských prameňoch. Anomálie v novších prameňoch nedoložené v staršej vrstve sa nepovažujú za anomálie. Naopak, anomálie v starších vrstvách nemožno ignorovať ani ak boli opravené v novších rukopisoch. Avšak samotná tendencia uviesť rytmus "do poriadku" je významným argumentom v prospech vnímania binárnosti v danom čase.

Na základe analýzy spomenutého materiálu možno konštatovať, že binárny rytmus je aj v 4. hlase nosný a prevažujúci. Odchýlky od tejto normy sú len výnimočné a aj tieto výnimky majú svoju typológiu, tj. nie sú náhodné, ale ide o konkrétne typy motívov, ktoré rytmickú anomáliu pripúšťajú.

Na prvom mieste ide o thematizmy. Ich vlastný motív, ale rovnako aj ich prívod a tiež prívod nasledujúcej formuly môžu byť rytmicky "nepárne". Rytmické vybočenie je pri thematizmoch bežné a priam patrí k ich podstate. Preto anomálie v thematizmoch a ich bezprostrednom v záujme prehľadnosti nebudeme rátať do celkového počtu výnimiek.

Ostatné anomálie možno konštatovať v nasledujúcom počte prípadov:

Minea – 68 výnimiek, z toho až 30 v dňoch 8.9., 10.10., 13.12., 25.1, 24.6., 6.8., 15.8.

Triodion – 16 výnimiek

Počet anomálií je potrebné vnímať v pomere ku počtu spevov a ešte presnejšie v pomere ku počtu formúl (formula pokrýva jedno kolon). Ak berieme do úvahy nepravidelné rozloženie výnimiek, vychádza z toho väčšina stichír alebo okolo 95 percent formúl s dôsledným binárnym rytmom.

---

<sup>1</sup> Za anomáliu považujeme ohraničený melodický úsek, ktorý nemožno podeliť na celočíselný počet binárnych stôp, tj. obsahuje nepárny počet dŕb. Zjednodušene možno hovoriť o prítomnosti trisemickej (trojdobej) stopy.

The Palαιο- and Medio-byzantine syllabic chants are composed in a binary rhythm (a more detailed study on this item can be found in another document). In this article the rhythmical theory will be examined on the chants of the 4<sup>th</sup> echos and a detailed typology of exceptions will be given.

The investigated corpus includes nearly all stikhera of the Menaion (127 pcs) and Triodion (28). The chants of Oktoichos and Irmologion were not examined.

In order to identify/label the rhythmical anomalies,<sup>2</sup> the deciding variant is that in the Palaiobyzantine and the oldest Mediobyzantine sources. Anomalies in newer mss. without roots in older sources are not considered as anomalies. On the other side, anomalies in the older mss. do not stop being anomalies if they were amended in the newer ones. However, the tendency to amend the rhythmical anomalies is very important.

The analysis of given chants proves that the binary rhythm in the plag. 4<sup>th</sup> mode is prevailing and dominant. However, occasional declinations from this norm are not arbitrary, they occur in only several strictly defined motives.

In the first place anomalies appear in thematismoi – in their own motif, in their *leading in* motif and also in the *leading in* of the consequent formula. Such rhythmical declinations belong to the essence of thematismoi and in this article they are not counted into the total number of anomalies.

The rest of the exceptions are found in following cases:

Menaion – 68 exceptions, 30 of them appearing in 8.9., 10.10., 13.12., 25.1, 24.6., 6.8., 15.8.

Triodion – 16 exceptions

The number of anomalies has to be considered in relation to the number of chants, or even to the total number of formulae (a formula is a melodic motif covering one colon). Taking into account the not uniform distribution of anomalies, the majority of stikhera and around 95% of formulae display a consistent binary rhythm.

---

<sup>2</sup> An anomaly is a melodic portion that cannot be split into binary feet, i.e. it consists of an odd number of beats. In a simplified way an anomaly is a presence of a trisemic foot.

## Typológia rytmických výnimiek

// The typology of exceptions

Uvádzame takmer úplný prehľad jednotlivých typov rytmických výnimiek – trisemických stôp.

Trisemické stopy nachádzame najčastejšie v týchto typoch melodických postupov:

- v deklamáciách, a to najmä na tónoch *c, d, e*
- v motívoch *cde, ced, edc* a *Ghd*

Rytmické výnimky možno vo väčšine prípadov zaradiť k niekoľkým zreteľným typom. To znamená, že nejde o náhodné výnimky z pravidla binárneho rytmu, ale o systémovú možnosť – konkrétne danými spôsobmi – aplikovať rytmickú zmenu.

// A nearly complete list of typical rhythmical exceptions (trisemic feet) follows.

Trisemic feet appear mostly in these melodic progressions:

- in declamations, prevalently on *c, d, e*
- in motives *cde, ced, edc* and *Gbd*

Rhythmical exceptions in most cases belong to only a few marked types. They are not arbitrary, but systematic rhythmical declinations achieved in a strictly defined way.

## Deklamácia na a // Declamation on a

Harpa

1.10.



Am			Dk, Ott, Trin, G355
Vi			Sn1217
Sn1214			
	υ- πέρ του πα- θό-υτος σαρ-κί δι' η- μάς,		

## Motív Ghd // Motif Gbd

V 5 prípadoch sa anomália viaže s úvodným motívom vzostupu od tónu G ku tónu d.  
 // In 5 cases a rhythmical anomaly appears in an initial motif of a formula, ascending from G to d.

Výskyt // Occurrence: 27.9., 6.8., PX1Thoma, PV0Vaij, PX3za

Príklady // Examples:

27.9.



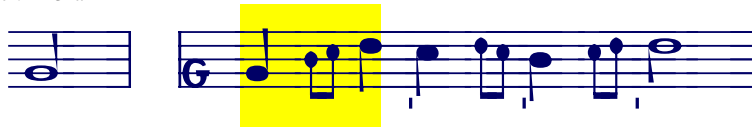
Am	$\delta$	⌣	⌣	⌣	⌣	⌣	⌣	⌣	⌣	⌣	⌣	⌣	⌣	⌣	⌣	⌣	Dk, Ott, Trin
Vi		⌣	⌣	⌣	⌣	⌣	⌣	⌣	⌣	⌣	⌣	⌣	⌣	⌣	⌣	⌣	Sn1214
		με-	τά	τό	έν-	δο-	ξον	πά-	θος,								

PX1Thoma



Dk	$\delta$	⌣	⌣	⌣	⌣	⌣	⌣	⌣	⌣	⌣	⌣	⌣	⌣	⌣	⌣	⌣	
Vi		⌣	⌣	⌣	⌣	⌣	⌣	⌣	⌣	⌣	⌣	⌣	⌣	⌣	⌣	⌣	
Va		⌣	⌣	⌣	⌣	⌣	⌣	⌣	⌣	⌣	⌣	⌣	⌣	⌣	⌣	⌣	
		ψη-	λα-	φή-	σας	δέ	τήν	πλευ-	ράν								

6.8., cf. PX3za



Am		⌣	⌣	⌣	⌣	⌣	⌣	⌣	⌣	⌣	⌣	⌣	⌣	⌣	⌣	⌣	Dk, Ott
Vi		⌣	⌣	⌣	⌣	⌣	⌣	⌣	⌣	⌣	⌣	⌣	⌣	⌣	⌣	⌣	Sn1217
		Συλ-	λα-	λούν-	τες	δέ	τώ	Χρι-	στώ,								

PV0Vaij



Am		⌣	⌣	⌣	⌣	⌣	⌣	⌣	⌣	⌣	⌣	⌣	⌣	⌣	⌣	⌣	Dk
Vi		⌣	⌣	⌣	⌣	⌣	⌣	⌣	⌣	⌣	⌣	⌣	⌣	⌣	⌣	⌣	Sn1214
Va		⌣	⌣	⌣	⌣	⌣	⌣	⌣	⌣	⌣	⌣	⌣	⌣	⌣	⌣	⌣	
		ευ-	λο-	γη-	μέ-	νος	εί	ο	ελ-	θών,							

## Deklamácia na G+h // Declamation on G+b

Tri prípady rytmických anomálií sa viažu na formuly ukončené kufismou, ktorých prívod tvorí krátka deklamácia na tóne G a následný prechod do deklamácie na h.

// Three cases of anomalies appear in kouphisma-formulae starting with a short declamation on G and continuing on b.

8.9.



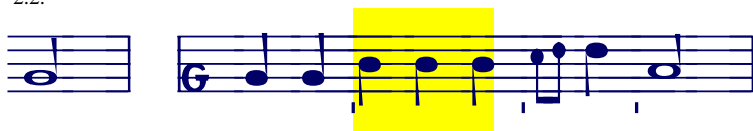
Am  $\lambda \rho \delta$   $\epsilon$   $\epsilon$   $\epsilon$   $\epsilon$   $\epsilon$   $\epsilon$   $\epsilon$  Dk

Sn1217

$\epsilon$   $\epsilon$   $\epsilon$   $\epsilon$   $\epsilon$   $\epsilon$   $\epsilon$   $\epsilon$   
 Αυ-τής ταις ι- κε- σί- αις

Vi

2.2.



Am  $\delta \delta$

$\epsilon$   $\epsilon$   $\epsilon$   $\epsilon$   $\epsilon$   $\epsilon$   $\epsilon$   $\epsilon$  Dk

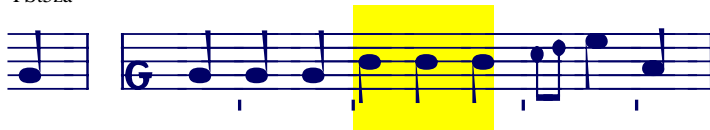
Vi

$\epsilon$   $\epsilon$   $\epsilon$   $\epsilon$   $\epsilon$   $\epsilon$   $\epsilon$   $\epsilon$   
 εμ- φα- νί- ζου-σα τώ κό-σμω,

Dk

Sn1214/17

PSt5za



Am

$\epsilon$   $\epsilon$   $\epsilon$   $\epsilon$   $\epsilon$   $\epsilon$   $\epsilon$   $\epsilon$  Dk

Vi

$\epsilon$   $\epsilon$   $\epsilon$   $\epsilon$   $\epsilon$   $\epsilon$   $\epsilon$   $\epsilon$   
 καί εκ φθο-ράς εις α-φθαρ-σί- αν

Dk

Va, Sn1214

## Deklamácia na c // Declamation on c

Pri dlhšej deklamácii na na tóne c (pred kadenciou a3, G3) môže prísť k uvoľneniu rytmu.

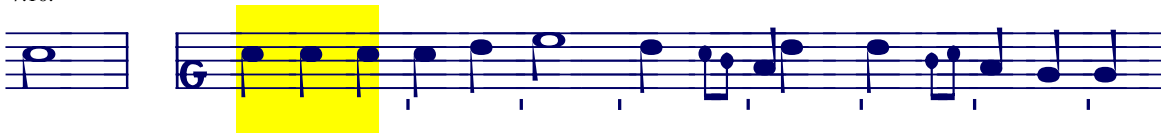
// A longer declamation on c (usually before the cadence a3, G3) may allow loosing the rhythm.

PS14



Am	⌋	⌋	⌋	⌋	—	/	>	>	>	⌋	⌋	⌋	⌋	⌋	⌋	⌋	⌋	⌋	⌋	⌋	⌋	⌋
Vi	⌋	⌋	⌋	⌋	—	/	>	>	⌋	⌋	⌋	⌋	⌋	⌋	⌋	⌋	⌋	⌋	⌋	⌋	⌋	⌋
Va	⌋	⌋	⌋	⌋	—	/	>	>	⌋	⌋	⌋	⌋	⌋	⌋	⌋	⌋	⌋	⌋	⌋	⌋	⌋	⌋
	τούς εκ τής α- μαρ-τί- ας ε- πι- γε- νο- μέ-νους μώ- λω- πας,																					

7.10.



Am	⌋	⌋	⌋	⌋	—	/	>	>	>	⌋	⌋	⌋	⌋	⌋	⌋	⌋	⌋	⌋	⌋	⌋	⌋	⌋
Vi	⌋	⌋	⌋	⌋	—	/	>	>	>	⌋	⌋	⌋	⌋	⌋	⌋	⌋	⌋	⌋	⌋	⌋	⌋	⌋
	αλλ' ή τό κατ-οι- κείν α- δελ- φούς ε- πί τό αυ- τό,																					

10.10.



Am	⌋	⌋	⌋	⌋	—	/	>	>	>	⌋	⌋	⌋	⌋	⌋	⌋	⌋	⌋	⌋	⌋	⌋	⌋	⌋
Sn1214	⌋	⌋	⌋	⌋	—	/	>	>	>	⌋	⌋	⌋	⌋	⌋	⌋	⌋	⌋	⌋	⌋	⌋	⌋	⌋
Vi	⌋	⌋	⌋	⌋	—	/	>	>	>	⌋	⌋	⌋	⌋	⌋	⌋	⌋	⌋	⌋	⌋	⌋	⌋	⌋
	αλλ' ή τό κατ-οι- κείν α- δελ-φούς ά- μα;																					

2.2.



G355	⌋	⌋	⌋	⌋	—	/	>	>	>	⌋	⌋	⌋	⌋	⌋	⌋	⌋	⌋	⌋	⌋	⌋	⌋	⌋
Vi	⌋	⌋	⌋	⌋	—	/	>	>	>	⌋	⌋	⌋	⌋	⌋	⌋	⌋	⌋	⌋	⌋	⌋	⌋	⌋
Sn1217	⌋	⌋	⌋	⌋	—	/	>	>	>	⌋	⌋	⌋	⌋	⌋	⌋	⌋	⌋	⌋	⌋	⌋	⌋	⌋
Sn1214	⌋	⌋	⌋	⌋	—	/	>	>	>	⌋	⌋	⌋	⌋	⌋	⌋	⌋	⌋	⌋	⌋	⌋	⌋	⌋
	όν και εν αγ- κά-λαις υ- πο- δε- ξά- με- νος, ο πρεσ- βύ- της Συ- με- ών,																					

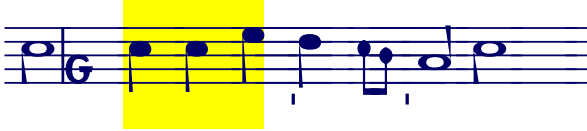
## Motív y cde, ced, edc // Motif cde, ced, edc

Mnoho anomálií nachádzame vo formulách yc/d, yc\*, yc2/3, yc23 -a. Ich zjednocujúcim prvkom sú akcentačné motívy tvorené rôznymi permutáciami tónov c,d,e. Tieto motívy považujeme za trisemickú stopu.

// A high number of anomalies appears in formulae yc/d, yc\*, yc2/3 or yc2/3 -a. Their common feature are accentuation motives permuting tones c,d,e. These motives may be considered the very trisemic foot.

### Typ cde + cc

15.8., cf. 24.10.



Dk	$\dot{\iota}^{\circ}$	c	c	/	>	$\dot{\iota}^{\circ}$	»	//	<i>Ott</i>
Vi		c	c	/	>	\	»	//	
Am	$\dot{\iota}^{\circ}$	c	—	/	>	$\dot{\iota}^{\circ}$	»	//	
Sn1217		c	—	/	>	\	»	//	

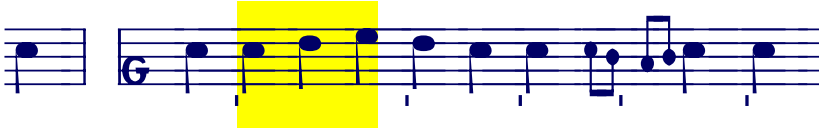
αι πλη-σι- ον αυ- της

27.12.



Am	$\dot{\iota}^{\circ}$	c	c	—	/	>	$\dot{\iota}^{\circ}$	»	//	//	Dk Sn1217
Vi		c	c	—	/	>	\	»	//	//	
Sn1214		c	c	c	/	>	\	»	//	//	
εκ δε- ξι- ών τής δυ- νό- με- ως,											

3.9., cf. 13.9., 25.1., 14.6., PX1



Dk	$\dot{\iota}^{\circ}$	c	c	—	/	>	>	c	$\dot{\iota}^{\circ}$	»	//	Vi
Sn1214		c	c	c	/	>	>	\	»	c		
Sn1217		c	c	—	/	>	>	c	\	»	c	
ε- πί τή μνή-μη του σε- βα- σμί- ου												

6.12.



Am	$\dot{\iota}^{\circ}$	>	c	/	>	>	$\dot{\iota}^{\circ}$	»	//	<i>Sn1217/14</i>
Vi		c	c	/	>	>	\	»	//	
ε- λευ-θέ- ρω-σον σεις πρεσ-βεί- αις,										



Typ cde + cc\*

PX3za, cf. 24.7.

Trin	⌋	—	/	>	>	>..	/	>	⌋	⌋	⌋	.
Vi	⌋	—	/	>	>	>..	/	>	⌋	⌋	⌋	Va
Sn1214	⌋	⌋	/	>	>	⋮	/	>	⌋	⌋	⌋	
	I-	ου-	δαί-ους	παρ-ρη-	σί-	α	δι-	δά-	σκων,			

15.8.

Am <sup>ῖ</sup>	⌋	⌋	—	✓	>	⌋	>ῖ	✓	>	/	>	>υ,	⌋	Dk
Vi	—	⌋	—	/	>	⌋	>..	/	>	⌋	>	⌋	⌋	
Sn1217	—	⌋	—	/	>	⌋	⋮	/	>	⌋	>	⌋	⌋	
	εν	ταίς	χερ-σί	τού	ε-	αυ-τής	Υι-	ού	καί	Δε-	σπό-	του,		

13.12.

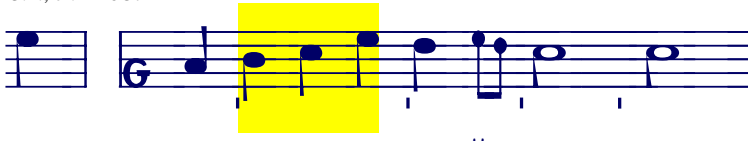
Am	⌋	⌋	—	✓	>	⌋	>ῖ	/	>	>	⌋	>	>υ,	⌋	Dk
G355	⌋	⌋	—	✓	>	⌋	>ῖ	⌋	>η	⌋	⋮	/	>	>υ,	⌋
Vi	⌋	⌋	—	/	>	⌋	>..	/	>	⌋	⋮	/	>	⌋	Sn1214/17
	ο	τάς	βα-σά-νους	τάς	πι-κράς	χαρ-μο-	νι-	κώς	υ-	πο-	μεί-	νας,			

24.7.

Am	⌋	⌋	—	✓	>	η	/	>	>	⌋	⌋	⌋	⌋	⌋	Dk <sup>ῖ</sup>
Vi	⌋	⌋	⌋	/	>	/	>	>	⌋	⌋	⌋	⌋	⌋	⌋	Sn1217
Sn1214	>x	⌋	⌋	/	>	/	>	>	⌋	⌋	⌋	⌋	⌋	⌋	
	τό	ασ-	θε-	νές	τής	φύ-	σε-	ως	α-	πορ-ρι-	ψα-μέ-	νη,			

Typ (hc)de

3.1., cf. PX60t



Am >x — — — > > » » Ott



Dk >x — — — / > > » » .  
Vi >x — — — / > > // // Sn1214/17  
τήν α- μαρ-τί- αν του κόσ- μου,

PS14



Am <sup>πῆ</sup> >x — — — / > > » » Dk, Ott  
Vi — — — / > > // // > > » »  
Va — — — / > > // // > > » » Sn1214  
καί τόν αν- εί- κα-στόν σου οίκ- τον ε- πί- γε- ον η- μίν,

27.1.



Am — — — / > > » » Dk, Ott  
Vi — — — / > > // //  
Sn1214 — — — / > > // // Sn1217  
η Α- να- κτο-ρι- κή παν-δαι-σί- α,

Typ ced

10.1., cf. 25.1.

G355

Vi

Sn1217

ευ-φραί-νεις νο- ή- μα- σι θεί- οις,

10.10.

Dk

Sn1214

Vi Sn1217

Ι- δού δή τί κα-λόν, ή τί τερ-πνόν,

13.11.

Am *f*

Vi *b*

Dk *f* Ott

Sn1214 Sn1217

ώσ-περ τι- νά κό-σμον βα- σι- λι- κόν,

23.4., cf. 5.1.

Am *f* Dk

Ott *f*

Vi Sn1217

Sn1214 *f*

ει- ρή- νην τή σι- κου- μέ- νη δω- ρή- σα- σθαι,

Typ edc

24.9., cf. 24.6.



Am	/ > > ε ε >	ε ε >	ε ε >	ε ε >	ε ε >	ε ε >	ε ε >	ε ε >	ε ε >	<i>G355,Trin,Dk</i>
Vi	/ > > ε ε \	ε ε \	ε ε \	ε ε \	ε ε \	ε ε \	ε ε \	ε ε \	ε ε \	<i>Sn1214/17</i>
	πρώ-τη	καί	στε-φη-	φό-					ρος	

PX5Vzn



Am	/ > > ε ε ε ε >	ε ε >	ε ε >	ε ε >	ε ε >	ε ε >	ε ε >	ε ε >	ε ε >	<i>Dk,Ott</i>
Vi	/ > > ε ε ε ε \	ε ε \	ε ε \	ε ε \	ε ε \	ε ε \	ε ε \	ε ε \	ε ε \	<i>Va</i>
	ήλ-θες	με-τά	τών	Μα-θη-	τών				σου	

## Deklamácia na d // Declamation on d

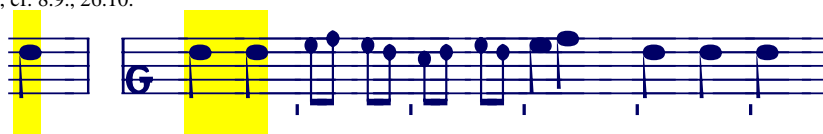
Pri deklamácii na tóne d (pred akoukoľvek kadenciou) môže prísť k uvoľneniu rytmu.  
 // Declamation on d (before any cadence) may allow loosing the rhythm.

8.9., cf. 6.1., 1.10., 10.10.



Am	⌣	⌣	⌣	⌣	⌣	⌣	⌣	⌣	⌣	⌣	⌣	⌣	⌣	⌣	⌣	⌣	⌣	<i>Dk</i>
Sn1217	⌣	⌣	⌣	⌣	⌣	⌣	⌣	⌣	⌣	⌣	⌣	⌣	⌣	⌣	⌣	⌣	⌣	<i>Vi, Sn1214</i>
	η	παν-ύ-	μη-	τος	Παρ-θέ-	νος,												

15.8., cf. 8.9., 26.10.



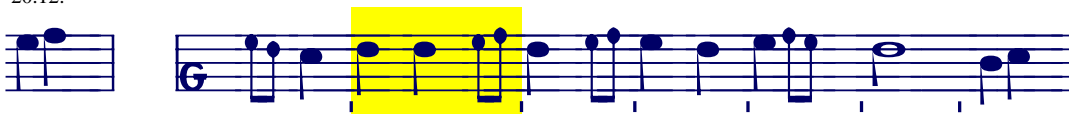
Am	⌣	⌣	⌣	⌣	⌣	⌣	⌣	⌣	⌣	⌣	⌣	⌣	⌣	⌣	⌣	⌣	⌣	⌣
Vi	⌣	⌣	⌣	⌣	⌣	⌣	⌣	⌣	⌣	⌣	⌣	⌣	⌣	⌣	⌣	⌣	⌣	⌣
Sn1217	⌣	⌣	⌣	⌣	⌣	⌣	⌣	⌣	⌣	⌣	⌣	⌣	⌣	⌣	⌣	⌣	⌣	⌣
	τήν	Παν-α-	γί-	αν	Παρ-θέ-	νον	αγ-	νήν,										

10.10., cf. PV0Vaij



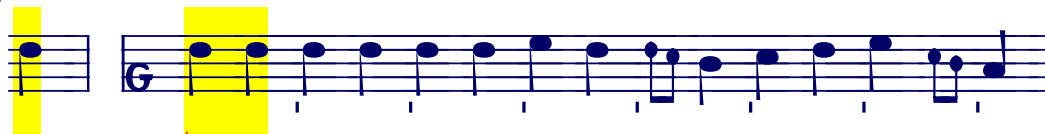
Am	⌣	⌣	⌣	⌣	⌣	⌣	⌣	⌣	⌣	⌣	⌣	⌣	⌣	⌣	⌣	⌣	⌣	⌣
Sn1214	⌣	⌣	⌣	⌣	⌣	⌣	⌣	⌣	⌣	⌣	⌣	⌣	⌣	⌣	⌣	⌣	⌣	⌣
	α-	βλα-βώς	δι-	ε-	φύ-	λα-	ξε.											

20.12:



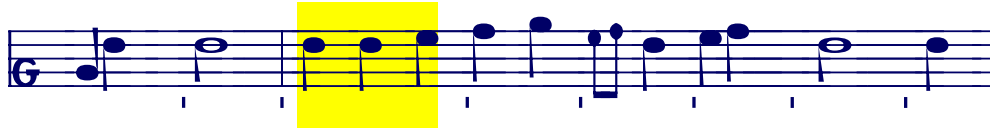
Am	⌣	⌣	⌣	⌣	⌣	⌣	⌣	⌣	⌣	⌣	⌣	⌣	⌣	⌣	⌣	⌣	⌣	⌣	<i>Dk</i>
Vi	⌣	⌣	⌣	⌣	⌣	⌣	⌣	⌣	⌣	⌣	⌣	⌣	⌣	⌣	⌣	⌣	⌣	⌣	<i>Sn1214/17</i>
	εξ	α-	πει-ρο-	γά-	μου	Νύμ-	φης	οφ-	θή-	σε-	ται,								

PS03



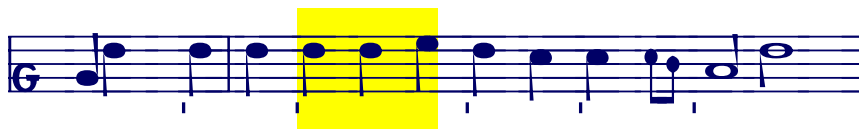
Am	⌣	⌣	⌣	⌣	⌣	⌣	⌣	⌣	⌣	⌣	⌣	⌣	⌣	⌣	⌣	⌣	⌣	⌣	<i>Dk, Ott</i>
Vi	⌣	⌣	⌣	⌣	⌣	⌣	⌣	⌣	⌣	⌣	⌣	⌣	⌣	⌣	⌣	⌣	⌣	⌣	<i>Sn1214, Va</i>
	τήν	κα-	τά	τού	δι-	α-	βό-	λου	νί-	κην	υ-	πο-	δεί-	ξα-	ντι,				

8.9., 6.10.



Dk *Am*  
 Sn1214 *Am*  
 ή- τις δι' υ- περ-βο- λήν α- γα- θό- τη- τος,

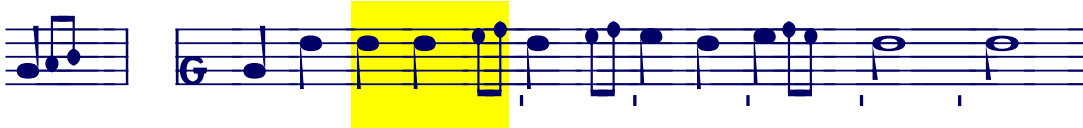
24.6.



Am  
 Ott  
 Vi  
 Sn1214  
 Λύ- ει τού Ζα- χα- ρί- ου τήν σι- ω- πήν,

Dk  
 G260  
 Sn1217

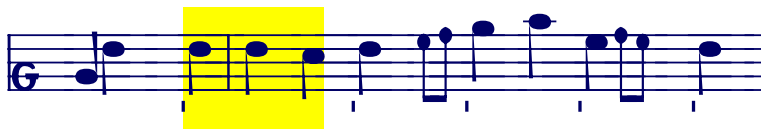
28.9., cf. 10.10., 6.8.



Am  
 Vi  
 Sn1217  
 έ- ξω γάρ σαρ- κός και κό- σμου γε- νό- με- νος,

Dk, Ott, Trin  
 Sn1214

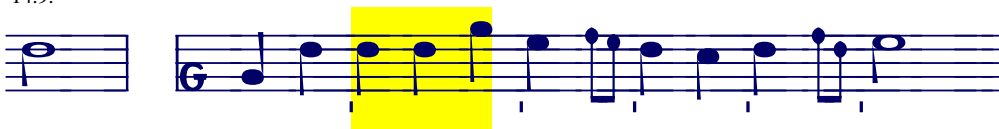
8.11.



Dk  
 Vi  
 ό- θεν και τον τρις- ά- γι- ον ύμ- νον,

Ott, Am  
 Sn1214/17

14.9.



G355  
 Sn1214  
 Sn1217  
 Σή- με- ρον Σταυ- ρός υ- ψού- ται. και δαι- μο- νες

Vi

6.8.



Am 

Vi

πρό αι- ώ- νων γάρ κε- κα- λυ- μμέ- νον μυ- στη- ρι- ον,

Dk,Ott

Sn1217

PS03



Am 

Vi

Va

α- πο- θώ- με- θα τά έρ- γα του σκό- τους,

Dk,Ott

Sn1214

## Deklamácia na e // Declamation on e

Pri deklamácii na tóne e (výlučne pred kadenciou h/c3) môže prísť k uvoľneniu rytmu.  
 // Declamation on e (before the cadence b/c3 only) may allow loosing the rhythm.

26.10., cf. 13.12. (3x), 5.1., 14.6.



Am	—	—	—	—	—	—	—	—	—	Dk,Ott
Vi	—	—	—	—	—	—	—	—	—	
Sn1217	—	—	—	—	—	—	—	—	—	Sn1214
	τόν	τής	αθ-	λή-	σε-	ως	δρο-	μον,		

24.6.



Am	—	—	—	—	—	—	—	—	—	Dk; Ott
Vi	—	—	—	—	—	—	—	—	—	Sn1217/14

7.1.



Am	—	—	—	—	—	—	—	—	—	Trin
Sn1214	—	—	—	—	—	—	—	—	—	



Dk	—	—	—	—	—	—	—	—	—	Ott
Vi	—	—	—	—	—	—	—	—	—	Sn1217
	απ-	ε-	λαύ-	νων	τό	τέρ-	μα,			

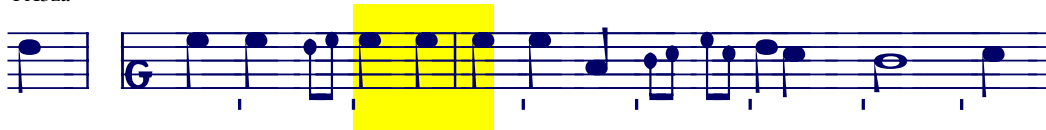
PSt2za



Am	—	—	—	—	—	—	—	—	—	Dk
Va	—	—	—	—	—	—	—	—	—	Vi
	βο-	ώ	σοι,	τώ	ευ-	σπλάγ-	χνω	καί	οι-	κτίρ-
					μο-	μι	Πα-	त्री.		

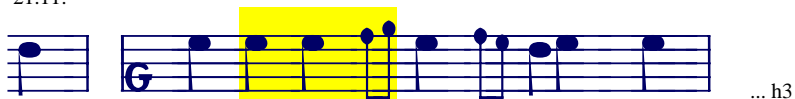


PX3za



Dk	—	ϣ	ϣ	ϣ	ϣ	ϣ	ϣ	ϣ	ϣ	ϣ	ϣ	ϣ	ϣ	ϣ	ϣ	ϣ	ϣ	ϣ	ϣ																		
Vi	—	ϣ	ϣ	ϣ	ϣ	ϣ	ϣ	ϣ	ϣ	ϣ	ϣ	ϣ	ϣ	ϣ	ϣ	ϣ	ϣ	ϣ	ϣ																		
Va	—	ϣ	ϣ	ϣ	ϣ	ϣ	ϣ	ϣ	ϣ	ϣ	ϣ	ϣ	ϣ	ϣ	ϣ	ϣ	ϣ	ϣ	ϣ																		
		τή	ς	σ	-	φ	-	ι	-	α	ς	τό	ά	-	φ	ρ	-	α	-	σ	-	τ	ο	ν	μ	-	σ	-	τ	η	-	ρ	-	ι	-	ο	ν

21.11.



Am	—	ϣ	ϣ	ϣ	ϣ	ϣ	ϣ	ϣ	ϣ	ϣ	ϣ	ϣ	ϣ	ϣ	ϣ	ϣ	ϣ	ϣ	ϣ	Ott					
Vi	>	ϣ	ϣ	ϣ	ϣ	ϣ	ϣ	ϣ	ϣ	ϣ	ϣ	ϣ	ϣ	ϣ	ϣ	ϣ	ϣ	ϣ	ϣ	Sn1217					
Sn1214	ϣ	ϣ	ϣ	ϣ	ϣ	ϣ	ϣ	ϣ	ϣ	ϣ	ϣ	ϣ	ϣ	ϣ	ϣ	ϣ	ϣ	ϣ	ϣ						
		κα	ί	ε	π'	ε	-	σ	-	χ	ά	-	τ	ω	ν	τ	ώ	ν	χ	ρ	-	ο	ν	ω	ν

23.4.

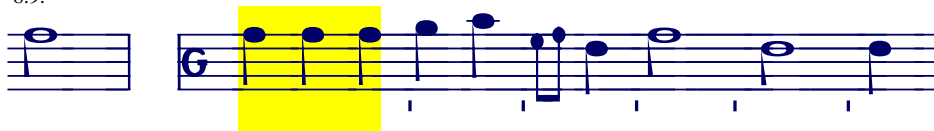


Dk	>>	ϣ	ϣ	ϣ	ϣ	ϣ	ϣ	ϣ	ϣ	ϣ	ϣ	ϣ	ϣ	ϣ	ϣ	ϣ	ϣ	ϣ	ϣ	Ott				
Am	—	ϣ	ϣ	ϣ	ϣ	ϣ	ϣ	ϣ	ϣ	ϣ	ϣ	ϣ	ϣ	ϣ	ϣ	ϣ	ϣ	ϣ	ϣ	Sn1217				
Vi	>	ϣ	ϣ	ϣ	ϣ	ϣ	ϣ	ϣ	ϣ	ϣ	ϣ	ϣ	ϣ	ϣ	ϣ	ϣ	ϣ	ϣ	ϣ					
Sn1214	ϣ	ϣ	ϣ	ϣ	ϣ	ϣ	ϣ	ϣ	ϣ	ϣ	ϣ	ϣ	ϣ	ϣ	ϣ	ϣ	ϣ	ϣ	ϣ					
		τού	π	ρ	ε	-	β	ε	-	υ	-	ε	-	ι	ν	α	-	π	ά	-	σ	τ	ω	ς

## Deklamácia na f // Declamation on f

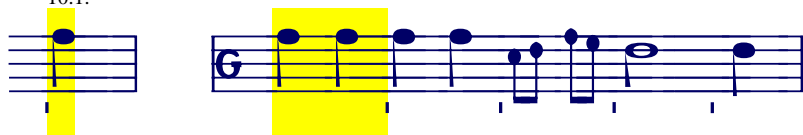
Pri deklamácii na tóne f (pred kadenciou *d3*) je dvakrát doložené uvoľnenie rytmu.  
 // At declamation on f (before the cadence *d3*) there are two cases of loosing the rhythm.

8.9.



Dk	⌋	⌋	⌋	—	⌋	ḡ	ḡ	ḡ	ḡ	⌋
Sn1214	⌋	⌋	⌋	⌋	⌋	⌋	⌋	⌋	⌋	⌋
Vi	—	⌋	⌋	—	⌋	⌋	⌋	⌋	⌋	⌋
Sn1217	—	⌋	⌋	—	⌋	⌋	⌋	⌋	⌋	⌋
	τού	Ι-	ω-	α-	κείμ	α-	πο-	στρέ-	φον-	ται,

10.1.

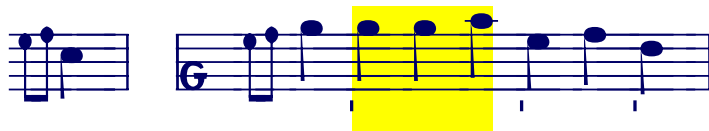


Dk	⌋	⌋	⌋	⌋	ḡ	ḡ	ḡ	ḡ	⌋	.
Ott	⌋	⌋	⌋	⌋	⌋	⌋	⌋	⌋	⌋	.
Vi	⌋	⌋	⌋	⌋	⌋	⌋	⌋	⌋	⌋	Sn1217
Sn1214	⌋	⌋	⌋	⌋	⌋	⌋	⌋	⌋	⌋	
	εν	α-	ρε-	τή	α-	προ-σί-	τω,			

## Deklamácia na g // Declamation on g

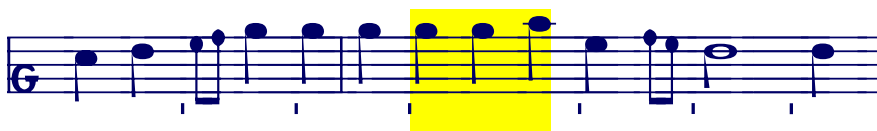
Pri deklamácii na tóne g v dvoch prípadoch prichádza k uvoľneniu rytmu.  
 // Declamation on g in two cases looses the rhythm.

14.9.



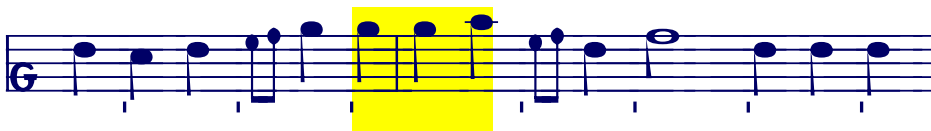
Am	˙. — ˘ ˘ ˘ ˘ ˘ ˘ ˘ ˘	Ott, Trin, Dk
Sn1214	˙ ˘ ˘ — ˘ > / \	
Sn1217	˙ ˘ ˘ ˘ ˘ ˘ ˘ ˘ ˘ ˘	
	Σή- με- ρον η κτί-σις πά- σα	

25.1.



Am	> — ˙ — ˘ ˘ ˘ ˘ ˘ ˘ ˘ ˘	Dk, Ott
Vi	> — ˙ — ˘ ˘ ˘ ˘ ˘ ˘ ˘ ˘	Sn1217/14
	ο- μο- ού- σι- ον, εγ- γε-γραμ-μέ-νην Τρι-ά- δα,	

25.12.



Dk	˘ > — ˙ — ˘ ˘ ˘ ˘ ˘ ˘ ˘ ˘	Ott, Trin
Am	˘ > — ˙ — ˘ ˘ ˘ ˘ ˘ ˘ ˘ ˘	
Sn1214	˘ ˘ — ˙ — ˘ ˘ ˘ ˘ ˘ ˘ ˘ ˘	Sn1217, Vi
	η προ-ξε- νή- σα- σα τόν θά- να- τον πά- ση σαρκί,	