

Stolp 1

4. hlas // 4th echos

Byzant.

1	10 Neizrečén- nym velínijem	11 Nastávlša- ho drévla	12 Vospojú ti Hóspodi	13 Predilí pučinu	14 Pojém píšň pobídnuju	15 Pojém Hospodévi
Sa	87v	93r	102r	–	92r	101r
Sn929	–	68r	65v	–	68v	68v
E.γ.II	–	103r	96r	101r	101r	97v
Sn1258	28r	29v	27v	–	30r	30r
Sn1588	130r	–	151v	166v	–	–
Lm	v	70v	70r	70v	71r	v

Staroruské neumy (12.-15. stor.) // Palaiorussian neumes (12-15th century)

S407 54v ff. (0061)

Ruské neumy (15.-17. stor.) // Reformed Russian sources (15-17th century)

S408 38v ff. (40), S410 40v (44), S411 331r (336), S412 381v (392), S414 34r (39), S429 38r (47), S430 60v (69)

Staroobradovci // Old Believers

Pomor 79v (161)

RI

J005 109v (I/222), J029 218r (336), J046 112r (100), J673 178r (354), I229 112v

J673, I229

13.

Εσχισας πελαγος^{c/d2} το ερυθραιον ως θεος, ^{c/d2}
τον φαραω βυθισας εν αυτω. ^{d3}

διαβηβασας μωσεα^f αβροχως εν ερημω,
και επομβρησας το μαννα^{c2} εις βροσιν^{a/c}
τω λαω, τον ισραηλ ως δυνατος. ^{G3}

ΠΡΕΔΛΗ ΠΥΧΗΝ ΜΟΡСКЪЮ ІАКО Б҃Ъ
Η ΦΑΡΑΩΝΑ ΠΟΓΡΥΞΗ Β ΗΕ,

ΠΡΟΒΕΔΩ ΜΟΣΕΑ ΗΕ ΜΟΚΝΟ ΒΟ ΠΥΣΤΥΝΗ
Η ΨΟΦΗΝΥ ΜΑΝΝΑ ΗΑ ΠΗΨ,
ΛΗΘΕ ΙΣΡΑΗΛΕΨ ΙΑΚΟ ΣΗΕ.

14.

Ασωμεν^d ωδην επινικιον^{G/c2}
τω μονω θεω^d
τω ποιησαντι παραδοξα. ^{y d3}

παλαι γαρ τον φαραω, ^{h3 -d}
πανστρατι εν θαλασση εγυθησαντι. ^{d3}

ΠΟΕ ΠΕ ΠΟΒΕΔΗЮ,
ΕΔΗΝΟМЪ БОГЪ
СОТВОШЕМЪ ПРΕΔΗΝАА.

ΔΡΕΚΙΕ ΟΥΒΟ ΦΑΡΑΩΝΑ
Η ΒСА ΒΟА ΒΟ ΜΟΦΗ ΠΟΤΟΠΗ.

15.

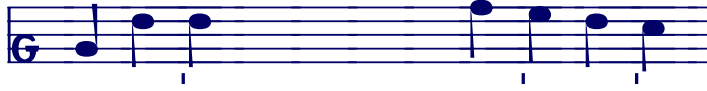
Ασωμεν τω κυριω, ^{c2}
τω παραδοξω^{y d2} βυθησαντι φαραω εν θαλασση
ωδην επινικιον^{G/d2} ενδοξος γαρ δεδοξασται. ^{d3}

ΠΟΕ ГОСПОДЕВИ,
УДНОМЪ ПОТОПИШЕМЪ ФΑΡΑΩΝΑ ΒΟ ΜΟΦΗ
ΠΕ ΠΟΒΕΔΗЮ СЛАВНО БО ПРОСЛАВНСА.

Prepis // Transcription

10 Αρρητω προσταξει σου

prosomoion // na podoben **A**νοίξω τό στόμα μου



Sn1258



Sn1588



Sa



Αρ-ρη-τω προσ-τα-ξει σου,

S407



Ε ΗΨ ΡΕ ΥΕ ΝΒ ΗΨ Η ΜΨ ΒΕ ΛΨ ΝΗ Ε ΜΨ

S408



S412



S410/14



S429



S430

S411



Ε ΗΨ ΡΕ ΥΕ ΝΕ ΗΨ Η ΜΕ ΒΕ ΛΨ ΝΗ Ε ΜΕ

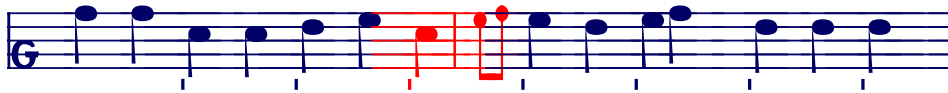
J005



Ν Ε ΗΨ ΡΕ ΥΕ ΝΕ ΗΨ ΜΕ ΒΕ ΛΨ ΝΗ Ε ΜΕ

Pomor

J673

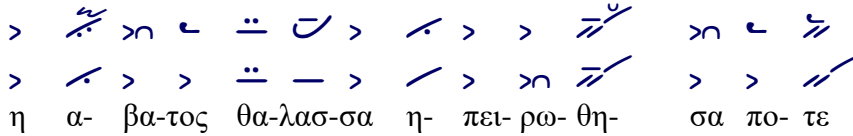


Sn1588



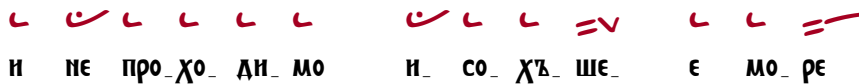
Sn1258

Sa



η α- βα-τος θα-λασ-σα η- πει-ρω-θη- σα πο- τε

S407



Η ΝΕ ΠΡΟ-ΧΟ- ΔΗ- ΜΟ Η- ΣΟ- ΧΪ- ΣΙΕ- Ε ΜΟ- ΡΕ

S408



S412



S410



S411



S414



S429



Η ΝΕ ΠΡΟ-ΧΟ- ΔΗ- ΜΟ Η- ΣΟ- ΧΟ- ΣΙΕ- Ε ΜΟ- ΡΕ



Pomor



J005



J046

Η ΝΕ ΠΡΟ-ΧΟ- ΔΗ- ΜΟ Η- ΣΟ- ΧΟ- ΣΙΕ- Ε ΜΟ- ΡΕ



J673

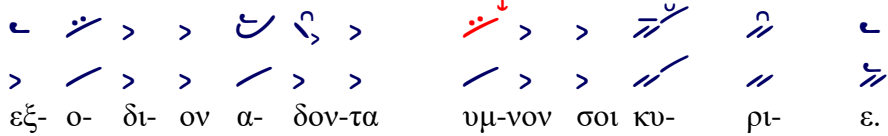


Sn1588



Sn1258

Sa



εξ- ο- δι- ον α- δον-τα υμ-νον σοι κυ- ρι- ε.

S407

НС_ ΧΟ_ ΔΕ_ ΝΟΥ_ ΙΟ_ ΠΟ_ ΙΟ_ ЦЕ_ ПЪ_ СНЪ_ ТИ_ ГО_ СПО_ ДИ_

S408

S412

S410/14

S411

S429

S430

НС_ ΧΟ_ ΔΕ_ ΝΟΥ_ ΙΟ_ ΠΟ_ ΙΟ_ ЦЕ_ ПЪ_ СНЕ_ ТИ_ ГО_ СПО_ ДИ_



Pomor



J005



J046

НС_ ΧΟΔ_ ΗΧ_ ΓΟ_ ΠΟ_ ΓΟ_ ЦЕ_ ПЪ_ СНЕ_ ПИ_ ΓΟ_ СПО_ ДИ_

11 Τω οδηγησαντι παλαι τον ισραηλ



Lm Τω ο-δη-γη-σα-ντι πα-λαι τον ισ-ρα-ηλ φευ-γον-τα,



E.γ.Π



Sn1258

Sa

Sn929

Τω ο-δη-γη-σα-ντι πα-λαι τον ισ-ρα-ηλ φευ-γον-τα,

S407

Α_ ΣΤΑ_ ΒΛΕ_ ΣΙΑ_ Α_ ΓΟ_ ΔΡΕ_ ΒΛΕ_ ΗΖ_ ΡΑ_ Η_ ΛΑ_ ΒΞ_ ΖΑ_ ΨΙΑ

S408

S412

S410

S414

S411

S429

S430

Α_ ΣΤΑ_ ΒΛΕ_ ΣΙΑ_ Α_ ΓΟ_ ΔΡΕ_ ΒΛΕ_ ΗΖ_ ΡΑ_ Η_ ΛΑ_ ΒΞ_ ΖΑ_ ΨΙΑ



J005

ΝΑ_ ΣΠΑ_ ΒΛΕ_ ΣΙΑ_ Α_ ΓΟ_ ΔΡΕ_ ΒΛΕ_ ΗΖ_ ΡΑ_ Η_ ΛΑ_ ΒΞ_ ΖΑ_ ΨΙΑ

Lm

E.γ.Π

Sn1258

Sa

Sn929

εκ της δου-λει-ας φα-ρα-ω. και εν θα-λασ-ση σω-σα-ντα

S407

ω_ τῷ ρα_ βο_ τῷ φα_ ρα_ ω_ να. η_ σῶ_ πα_ σῶ_ σα_ βῶ_ μο_ ρη

S408

S412

S410

S411

S414

S429

ω_ το ρα_ βο_ τῷ φα_ ρα_ ω_ να. η_ σῶ_ πα_ σῶ_ σα_ βῶ_ μο_ ρη

Pomor

J005

J673

ω_ πο ρα_ βο_ πῶ_ φα_ ρα_ ω_ ης. η_ σπα_ σο_ σα_ βο_ μο_ ρη



Lm



E.γ.Π



Sn1258



Sa



Sn929



και εν ε-ρη-μω θρε-ψα-ντα/ι

S407



И ВЪ ПОУ-СТЫ-НИ ПИ-ТЪ-ВЪ-ША.

S408



S412



S410



S411/14



S429

И БО ПОУ-СТЫ-НИ ПИ-ТЪ-БО-ША.

Pomor



J005



И БО ПЪ-СНЫ-НИ ПИ-ТЪ-БО-ША.

J046

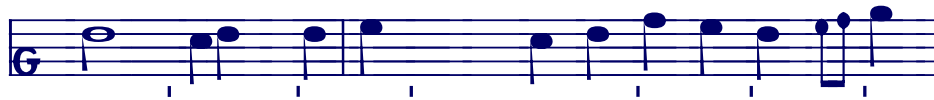


J029

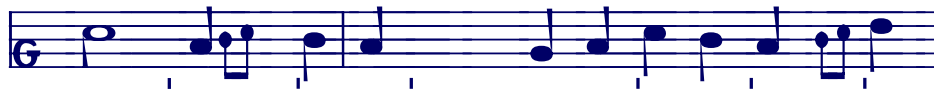


J673





Lm



E.γ.Π



Sa



Sn1258



Sn929



α- σω- μεν τω λυ- τρο-τη η- μων θε- ω, ως

S407



Β'Σ_ΠΟ_ Η_ Μ' ΗΖ_ ΒΑ_ ΒΗ_ ΤΕ_ ΛΑ_ ΒΟ_ ΓΑ_ ΝΑ_ ΣΕ_ ΓΟ

S408



S412



S410



S411 /14

S429



S430



ΒΟΣ_ΠΟ_ Η_ ΜΟ_ ΗΖ_ ΒΑ_ ΒΗ_ ΠΕ_ ΛΣ_ ΒΟ_ ΓΑ_ ΝΑ_ ΣΕ_ ΓΟ

Pomor



J005



ΠΟ_ Η_ ΜΟ_ ΗΖ_ ΒΑ_ ΒΗ_ ΠΕ_ ΛΣ_ ΒΟ_ ΓΑ_ ΝΑ_ ΣΕ_ ΓΟ

Lm

Sn1588

ο- τι δι- ε- σο- σας λα- ον δου-λει- ας αι- γυ- πτου

E.γ.Π

Sa

ο- τι εξ- η- γα- γες λα- ον δου-λει- ας αι- γυ- πτου

Sn1258

Sn929

ο- τι εξ- η- γα- γες λα- ον εν με- σο θα- λα- σης

S407

ΙΑ_ ΚΟ ΗΖ_ ΒΕ_ ΔΕ ΛΙΟ_ ΔΗ ΗΖ ΡΑ_ ΒΟ_ ΤΨΙ Ε_ ΓΗ_ ΠΕ_ ΤΒ_ ΣΚΨΙ,

S408

S410

S412

S411

S414

S429

ΙΑ_ ΚΟ ΗΖ_ ΒΕ_ ΔΕ ΛΙΟ_ ΔΗ ΗΖ ΡΑ_ ΒΟ_ ΤΨΙ Ε_ ΓΗ_ ΠΕ_ ΤΕ_ ΣΚΨΙ,

Pomor

J046

J005

ΙΑ_ ΚΟ ΗΖ_ ΒΕ_ ΔΕ ΛΙΟ_ ΔΗ ΗΖ ΡΑ_ ΒΟ_ ΠΥΙ Ε_ ΓΗ_ ΠΕ_ ΠΕ_ ΣΚΥΙ,

J029

ΙΑ_ ΚΟ ΗΖ_ ΒΕ̂ Ε_ ΣΗ ΛΙΟ_ ΔΗ ΗΖ ΡΑ_ ΒΟ_ ΠΥΙ Ε_ ΓΗ_ ΠΕ_ ΣΚΙ_ Δ



Lm



Sn1588



Sn1258



E.γ.Π



Sa



Sn929



ε-κα-λυ-ψας δε αρ-μα-τα φα-ρα-ω και την δυ-να-μιν.

S407



πο-κρυ-ζε ω-ρογ-κη-ε φα-ρα-ω-νε η-ση-λογ.

S408



S412



S410/11



S414



S429



S430



πο-κρυ-ζε ω-ρογ-κη-ε φα-ρα-ω-νε η-ση-λογ.

J005



πο-κρυ-ζε ω-ρογ-κη-ε φα-ρα-ω-νε η-ση-λογ.

J029





Sn1588



Lm



E.γ.Π



τον φα- ρα- ω βυ- θι- σας εν αυ- τω,

S407



Η ΦΑ_ ΡΑ_ Ω_ ΝΑ ΠΟ_ ΓΡΟΥ ΖΗ ΒΨ ΝΕ_ Η.

S408



S412



S410



S414

S411

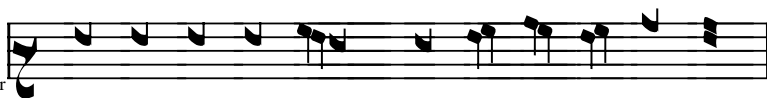


S429



Η ΦΑ_ ΡΑ_ Ω_ ΝΑ ΠΟ_ ΓΡΟΥ ΖΕ ΒΘ ΝΕ_ Η.

Pomor



J005



Η ΦΑ_ ΡΑ_ Ω_ ΝΑ ΠΟ_ ΓΡΧ_ ΖΕ ΒΘ ΝΕ_ Η.

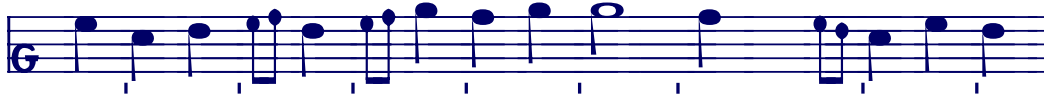
J029



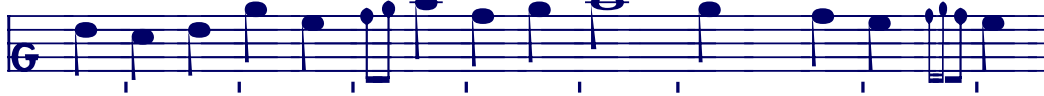
Η ΦΑ_ ΡΑ_ Ω_ ΝΑ ΠΟ_ ΓΡΧ_ ΖΗ^π ΒΗ^π.



Sn1588 δι- α- βη- βα-σας μω-σε- α,



Lm δι- α- βη- βα-σας μω-σε- α, α- βρο- χως εν ε- ρη- μω,



E.γ.Π δι- α- βη- βα-σας μω-σε- α, α- βρο- χως εν ε- ρη- μω,

S407 про_ше_дъ_ша_мо_н_с_к_я_не_мо_кре_но_во_поу_ст_ы_ни

S408

S412

S410

S414

S411

S429

S430

И про_ше_до_ша_мо_н_с_к_я_не_мо_кре_но_во_поу_ст_ы_ни var. **Б**



J005

про_ше_ша_мо_н_с_к_я_не_мо_кре_но_во_пх_сты_ни

Sn1588 ♩ ♩ ♩ / > — ∙ ∙ ∙ > ∙ > ∙ >
 και εμ- πο- βρη-σας μω-σε- α το μαν-να,



Lm ♩ ♩ ♩ / > > ∙ ∙ ∙ > ∙ > ∙ >



E.γ.Π ♩ ♩ ♩ / > > ∙ ∙ ∙ > ∙ > ∙ > ∙ >
 και επ- ομ- βρη-σας το μαν-να, εις βρο-σιν

S407 ♩ ♩ ♩ / > > ∙ ∙ ∙ > ∙ > ∙ > ∙ >
 Η Ω_ ΔΟ_ ЖДН БЫ_ Η ΜΑ_ ΝЬ_ ΝΟΥ ΗΑ ΠΗ_ ЦΟΥ,

S408 ♩ ♩ ♩ / > > ∙ ∙ ∙ > ∙ > ∙ > ∙ >

S412 ♩ ♩ ♩ / > > ∙ ∙ ∙ > ∙ > ∙ > ∙ >

S410//I ♩ ♩ ♩ / > > ∙ ∙ ∙ > ∙ > ∙ > ∙ >

S414 ♩ ♩ ♩ / > > ∙ ∙ ∙ > ∙ > ∙ > ∙ >

S429 ♩ ♩ ♩ / > > ∙ ∙ ∙ > ∙ > ∙ > ∙ >

S430 ♩ ♩ ♩ / > > ∙ ∙ ∙ > ∙ > ∙ > ∙ >

Η Ω_ ΔΟ_ ЖДН БЫ_ Η ΜΑ_ ΝЬ_ ΝΟΥ ΗΑ ΠΗ_ ЦΟΥ,



Η Ω_ ΔΟ_ ЖДН БЫ_ Η ΜΑ_ ΝЬ_ ΝΟΥ ΗΑ ΠΗ_ ЦΟΥ,



14 Ασωμεν ωδην επινικιον τω μονω θεω



Sn1258



Lm



E.γ.Π



Sa



Sn929



A- σω-μεν ω- δην ε- πι- vi- κι- ον, τω μο- νω θε- ω.

S407



ο. η. μ. π. κ. σ. η. β. δ. η. ν. ο. γ. ι. ο. ε. δ. η. ν. ο. μ. ο. γ.

S408



S412



S411



S410



S414

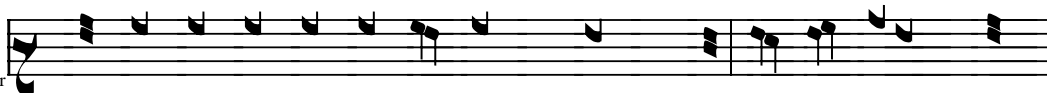


S429

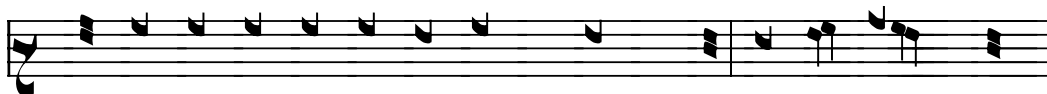


ο. η. μ. ο. π. κ. σ. η. β. δ. ε. η. ν. ο. γ. ι. ο. ε. δ. η. ν. ο. ω. μ. ο. γ.

Pomor



J005



ο. η. μ. ο. π. κ. σ. η. β. δ. ε. η. ν. ο. γ. ι. ο. ε. δ. η. ν. ο. μ. ο. γ.

I229





Sn1258



Lm



E.γ.Π



Sa



Sn929



πα- λαι γαρ τον φα- ρα- ω,

S407



ΔΡΕ_ ΒΛΕ ΟΥ_ ΒΟ ΦΑ_ ΡΑ_ Ω_ ΝΑ

S408



S412

S410/29



S414



S411



ΔΡΕ_ ΒΛΕ ΟΥ_ ΒΟ ΦΑ_ ΡΑ_ Ω_ ΝΑ

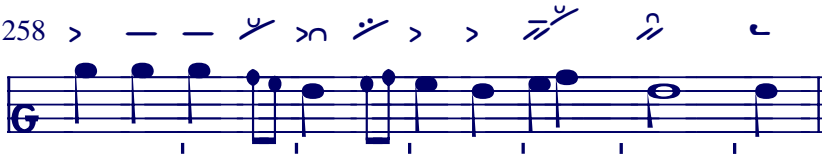
J005



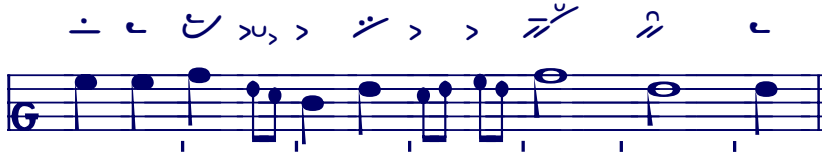
ΔΡΕ_ ΒΛΕ ΟΥ_ ΒΟ ΦΑ_ ΡΑ_ Ω_ ΝΑ



Sn1258



Lm



E.γ.Π



Sa



Sn929



παν-στρα-τι εν θα-λασ-ση ε-βυ-θι-σεν

S407

БЪ СѦ БО ІА БЪ МО РН ПО ТО ПН.

S408

БЪ СѦ БО ІА БЪ МО РН ПО ТО ПН.

S412

БЪ СѦ БО ІА БЪ МО РН ПО ТО ПН.

S410

БЪ СѦ БО ІА БЪ МО РН ПО ТО ПН.

S411

БЪ СѦ БО ІА БЪ МО РН ПО ТО ПН.

S430

БЪ СѦ БО ІА БЪ МО РН ПО ТО ПН.

S429

БЪ СѦ БО ІА БЪ МО РН ПО ТО ПН.

БЕ СѦ БО ІА БО МО РН ПО ТО ПН.

Pomor



J046



J005



БЕ СѦ БО ІА БО МО РН ПО ПО ПН.

S414



I229



15 Ἀσωμεν τω κυριω τω παραδοξως γυθησαντι



Sn1258



E.γ.Π

Sa

Sn929

A- σω- μεν τω κυ- ρι- ω, τω πα- ρα- δο- ξως βυ- θι- σα-ντι

S410

↑ ο_ η_ μο ΓΟ_ СПО_ ΔΕ_ ΒΗ, ΥΙΟΥ_ Δ_ ΝΟ_ ΠΟ_ ΤΟ_ ΠΛΕ_ ΞΕ_ Ω_ ΜΟΥ

S429

↑ ο_ η_ μο ΓΟ_ СПО_ ΔΕ_ ΒΗ, ΥΙΟΥ_ Δ_ ΝΟ_ ΜΟΥ_ ΠΟ_ ΤΟ_ ΠΛΕ_ ΞΕ_ Ω_ ΜΟΥ



Ω ο_ η_ μο ΓΟ_ СПО_ ΔΕ_ ΒΗ, ΥΙΟΥ_ Δ_ ΝΟ_ ΜΟΥ_ ΠΟ_ ΤΟ_ ΠΛΕ_ ΞΕ_ ΜΟΥ

