

Vskr A

***Nedel'né irmosy // Resurrectional irmoi***

**3. hlas // 3<sup>d</sup> echos**

***Byz. pramene // The Byzantine tradition***

**Pramene // Sources**

***Starobyz. // Palaiobyzantine sources***

Sn929 46r (041)

Sa = Sa83 1-7: 62v (123), 8: 68r (134), 9: 65r (112)

***Strednobyz. // Mediobyzantine sources***

E.γ.II 1-7: 58v (56), 8: 66r (63), 9: 62r (59)

Sn 1258 7r (007ff)

Sn 1257 34r (031), 39r, 37v

Sn 1256 59v (055ff, 065, 057)

Sn 1588 94v (097) – plné chýb a poškodení

Y (Trin 1165) (in: Twenty canons ..., irmos 8, p. 37)

## Text

1.

○ τά ὕδατα πάλαι, γεύματι θείω,<sup>F2</sup>  
εις μίαν συναγωγὴν συναθροίσας,<sup>F2</sup>  
καί τεμών θάλασσαν Ἰσραηλίτη λαώ,<sup>c3</sup>  
**οὗτος** ο Θεός ημών,  
δεδοξασμένος υπάρχει,  
αυτῷ μόνω ἄσωμεν,  
**ὅτι** δεδόξασται.<sup>F3</sup>

Воды дре́вле, мѣнѣмъ бѣ́гѣтвеннымъ,  
во ѣ́днѣо ѡ́нмище совоκѣпнѣвѣнъ,  
и раздѣлнѣвѣнъ мѡре ѡ́нльчѣскнмъ лѡдемъ,  
ѣѣ бѣъ нѡшъ, препоелѣленъ ѣѣтъ:  
томъ ѣ́днѡмъ по́нмъ,  
ѣ́кω проелѣвенъ.

3.

○ εκ μὴ ὄντων<sup>yc</sup> τά πάντα παραγαγόν,<sup>c2</sup>  
τῷ Λόγῳ κτιζόμενα,<sup>a2</sup>  
τελειούμενα Πνεύματι.<sup>F3</sup>  
  
Παντοκράτορ Δέσποτα,  
εν τῇ ἀγάπῃ τῇ σῆ<sup>c3</sup>  
στερέωσόν με.<sup>c</sup>

Иже ѡ́ не ѡ́нчъ вѣѡ прнвѣдѣнъ,  
ѡ́бѡмъ ѡ́знѡѣмѡ,  
ѡ́бершѡѣмѡ дѣѡмъ,  
всѣдержнѣтелю вѣшнѣнъ,  
въ любѣнъ твоѣнъ ѡ́твѣрднъ менѣ.

4.

**Ε**θου πρὸς ημᾶς,<sup>yc</sup>  
κραταιάν ἀγάπησιν Κύριε,<sup>c3</sup>  
τόν μονογενή γάρ σου Υἱόν,<sup>F3</sup>  
υπέρ ημών εις θάνατον δέδωκας.<sup>c3</sup>  
  
**διό** σοι κραυγάζομεν,<sup>a2</sup>  
ευχαριστούντες.<sup>yc</sup>  
Δόξα τῇ δυνάμει σου.<sup>F3</sup> ~~Κύριε.~~

Положнѣъ ѣѣ къ нѡмъ  
твѣрдѣю любѡвь гѣнъ,  
ѣ́дннѡрѡднѡго ѡ́ твоѡгѡ ѡ́нѡ  
за ны на емѣръ дѡлъ ѣѣнъ.  
  
тѣ́мъже тнъ зѡбѣмъ бѣ́гѡдѡрѡѣ:  
ѡ́лѡ ѡ́нѣ твоѣнъ. ~~ѣ́нъ.~~

5.

**Π**ρὸς σέ ορθρίζω,<sup>yc2</sup>  
τόν τού παντός Δημιουργόν.<sup>F3</sup>  
  
τὴν υπερέχουσαν<sup>e</sup>  
πάντα νούν ειρήνην.<sup>c3</sup>  
  
**διότι** φῶς τά προστάγματά σου,  
εν οἷς με καθοδήγησον.<sup>F3</sup>

Къ твѣѣ ѡ́треню вѣѣчъ твѡрѣѣ,  
пренмѡцѣмъ вѣ́къ ѡ́мъ мѣровнъ.  
**занѣ** вѣѣтъъ повелѣнѣѡ твоѡ:  
въ нѣ́жъ нѡстѣвнъ мѡ.

## 6.

Άβυσσος<sup>yc</sup> εσχάτη αμαρτιών  
εκύκλωσέ με,  
καί εκλείπει τό πνεύμά μου. F3

αλλ' εκτείνας Δέσποτα<sup>a2</sup>  
σόν υψηλόν βραχίονα, c3  
ως τόν Πέτρον με, a2  
κυβερνήτα διάσωσον. c3

Ἡέζδμη \* ποιεῖδμηλ γρῆχώβζ  
ώββίδε μλ,

ή ήεγεζάεπτζ δδχζ μόν:

НО προετρήή βλικο βυερόκδύ τβουò μύβιцδ,

ήκω πετρά μα ογπράβητελυ επῆ.

## 7.

Ως πάλαι τούς ευσεβείς,  
τρεις Παίδας εδρόσισας,  
εν τή φλογί τή Χαλδαϊκή, c3  
τώ φωτιστικώ<sup>e</sup>  
τής θεότητος πυρί, c2  
καί ημάς καταύγασον, c2  
Ευλογητός εί κράζοντας, c2  
ο Θεός ο τών Πατέρων ημών. F3

ήκοже дрéвле блгоцетѣнствл  
трѣ ѿтрокн ѡрошлз εῖη

βζ πλάμηνн χαλδαῖετῆμζ,

εβῆτлымζ εῖεετβλ ὀγνέμζ

ή нлзз ѡζαρη,

блгоеловѣнз εῖη, βзыβлίουцывл,

εῖε ὀтῑцз нлшнчз.

## 8.

Αστέκτω πυρί<sup>e</sup> ενωθέντες, yc3  
οι θεοσεβεία προσετώτες νεανίαи, c2  
τή φλογί δέ μή λωβηθέντες. F3

θειον ύμνον έμελπον.  
Ευλογείτε πάντα τά έργα τόν Κύριον,  
καί υπερυψούτε αυτον<sup>c</sup>  
εις πάντας τούς αιώνας. F2

Неттерпѣмомл ὀγнῶ σοεδηнѣшесл,  
бгоцетѣл предстолше ѣнѡшн,  
πλάμεнемζ же неβεждѣнн.

εῖεετβενнδύ пῑεнь ποάχδ:

блгоеловѣтє βεδ δῑελλ εῖηη γδλ,

ή πρεβοζноῖтє во εῖη βῑεκн.

## 9.

Καινόν τό θαύμα καί θεοπρεπές! F3  
τής Παρθένου γάρ  
τήν κεκλεισμένην πύλην σαφώς a/c3  
διοδεύει Κύριος, γυμνός εν εισόδω. F3  
καί σαρκοφόρος ώφθη εν εξόδω Θεός, F/c3  
καί μένει η πύλη κεκλεισμένη, F3  
ταύτην αφράστως, c  
ως Θεομήτορα μεγαλύνομεν. F3

Нóвоε чддо ή бголѣпноε.

δβῑεικδύ во двέρь затворѣнδύ ἔβεῖ  
προχόδηтз γδβ, нлгз во вхóдῑ.

ή πλοττοноῖεцз ἔβῑεл во ηсхóдῑ εῖз.

ή превыблѣтз двέρь затворѣна:

εῖη нензρεчѣннѡ,

ήκω бголтῑрь велнчлѣмз.

Prepis // Transcription

1 / Ωδή α'



Sn1256 — — — ˘ > ˘ > ˘ — — — ˘



Sn1588 ˘ — — ˘ > ˘ > ˘ > ˘ > ˘ — — — ˘



Sn1257 ˘ ˘ ˘ ˘ > ˘ > ˘ > ˘ > — ˘ > ˘ > ˘ >



E.γ.Π Γ ˘ ˘ > ˘ > — ˘ > ˘ > ˘ > ˘ > ˘ > ˘ >

Sa83 Γ > ˘ > ˘ > ˘ > ˘ > ˘ > ˘ > ˘ > ˘ >



Sn1258 Γ ˘ ˘ > ˘ > ˘ > ˘ > ˘ > ˘ > ˘ >

Sn929 Γ ˘ ˘ > ˘ > ˘ > ˘ > ˘ > ˘ > ˘ >

Ο τά ύ- δα- τα πά- λαι, νεύ- μα- τι θεί- ω,



Sn1256 > ̣ ̣ > ̣ — — — ̣ ̣ — ̣



Sn1588 ̣ > ̣ ̣ — — ̣ > ̣ >



Sn1257 > ̣ ̣ ̣ — — ̣ > ̣ >



E.γ.II > ̣ > ̣ — / > ̣ >

Sa83 > ̣ > — ̣ > ̣ >



Sn1258 ̣ ̣ ̣ ̣ — — ̣ ̣ ̣ >

Sn929 ̣ / > > ̣ ̣ / > ̣ / >

εις μί- αν συν-α- γω- γήν συν-α- θροί- σας,



Sn1256



Sn1588



Sn1257



E.γ.II

Sa83



Sn1258

Sn929

καί τε- μών θά- λασ-σαν Ισ- ρα- η- λί- τη λα- ώ,

Sn1256  $\text{e} \text{ e} \text{ } \text{C} \text{ } \text{h} \text{ } / \text{ } > \text{ } > \text{ } \text{e} \text{ } - \text{ } - \text{ } - \text{ } \text{e} \text{ } \text{e} \text{ } - \text{ } \text{h}$

Sn1588  $\text{u}, \text{ } > \text{ } - \text{ } - \text{ } / \text{ } \text{C} \text{ } \text{u} \text{ } \text{h} \text{ } - \text{ } - \text{ } - \text{ } \text{C} \text{ } \text{h} \text{ } \text{C} \text{ } \text{h} \text{ } \text{C} \text{ } \text{h} \text{ } \text{C} \text{ } \text{h} \text{ } \text{C} \text{ } \text{h}$

Sn1257  $\text{C} \text{ } > \text{ } > \text{ } \text{e} \text{ } \text{C} \text{ } \text{u}, \text{ } > \text{ } - \text{ } - \text{ } - \text{ } \text{C} \text{ } > \text{ } \text{C} \text{ } > \text{ } \text{C} \text{ } >$

E.γ.II  $\text{u}, \text{ } > \text{ } - \text{ } - \text{ } / \text{ } > \text{ } \text{u} \text{ } > \text{ } - \text{ } - \text{ } - \text{ } \text{C} \text{ } \text{h} \text{ } \text{C} \text{ } \text{h} \text{ } \text{C} \text{ } \text{h} \text{ } \text{C} \text{ } \text{h}$

Sa83  $/ \text{ } > \text{ } > \text{ } - \text{ } / \text{ } > \text{ } > \text{ } > \text{ } > \text{ } \text{e} \text{ } / \text{ } \text{C} \text{ } \text{h} \text{ } \text{C} \text{ } \text{h} \text{ } \text{C} \text{ } \text{h}$

Sn1258  $\text{e} \text{ } - \text{ } \text{C} \text{ } \text{h} \text{ } / \text{ } > \text{ } \text{u} \text{ } > \text{ } - \text{ } - \text{ } \text{C} \text{ } \text{u} \text{ } \text{h} \text{ } \text{C} \text{ } \text{h} \text{ } \text{C} \text{ } \text{h}$

Sn929  $/ \text{ } > \text{ } > \text{ } \text{e} \text{ } / \text{ } > \text{ } \text{u} \text{ } > \text{ } \text{e} \text{ } \text{e} \text{ } / \text{ } \text{C} \text{ } \text{h} \text{ } \text{C} \text{ } \text{h} \text{ } \text{C} \text{ } \text{h}$   
 ού-τος ο Θε-ός η-μών, δε-δο-ξασ-μέ-νος υπ-άρ-χει,



Sn1257 αυ- τώ μό- νω ά- σω- μεν, ό- τι δε- δό- ξα- σται.



Sn1256 αυ- τώ μό- νω ά- σω- μεν, ό- τι δε- δό- ξα- σται.



Sn1588 αυ- τώ μό- νω ά- σω- μεν, ό- τι δε- δό- ξα- σται.



E.γ.II αυ- τώ μό- νω ά- σω- μεν, ό- τι δε- δό- ξα- σται.

Sa83 αυ- τώ μό- νω ά- σω- μεν, ό- τι δε- δό- ξα- σται.



Sn1258 αυ- τώ μό- νω ά- σω- μεν, ό- τι δε- δό- ξα- σται.

Sn929 αυ- τώ μό- νω ά- σω- μεν, ό- τι δε- δό- ξα- σται.

αυ- τώ μό- νω ά- σω- μεν, ό- τι δε- δό- ξα- σται.



3 / Ωδή γ'



Sn1256



Sn1257



Sn1588



E.g. II



Sn1258

Sa83 εκ μή όν- των τά πάν-τα πα- ρα- γα- γών,



Sn1256



Sn1257



Sn1588



E.γ.II



Sn1258



Sa83



τώ Λό-γω κτι-ζό-με-να, τε-λει-ού-με-να Πνεύ-μα-τι,



4 / Ωδή δ'



Sn1588 —    ˘    >    >̂    ≡



Sn1256 ≡    ˘    >̂    >̂    ≡



Sn1257 ≡    ˘    >    —    ≡



E.γ.Π ˘    ˘    >    ˘    ≡

Sa83 ≡    ˘    >    ˘    ≡

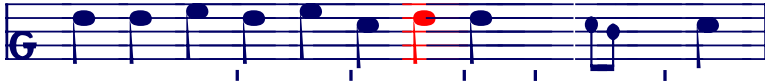


Sn1258 ≡    ˘    >    ˘    ≡

Sn929    ˘    >    ˘    ≡

Ε-    του    προς    η-    μάς,

tristem.



Sn1588



Sn1256



Sn1257



E.γ.Π

Sa83



Sn1258

Sn929

κρα-ται-άν α- γά- πη- σιν Κύ- ρι- ε,



Sn1588  $\text{c} > \text{n} - - \text{c} \text{c} > \text{c} \gg$



Sn1256  $\text{u}, > - - - \text{c} \text{c} > \text{c} \text{u},$

Sn1257  $\text{u}, > - - - \text{c} \text{u}, \text{c} \text{u}$



E.γ.Π  $\text{c} \text{c} > \text{c} \text{c} / \text{c} > > \text{c}$

Sa83  $> > > > / > > \text{c} \text{c} >$



Sn1258  $\text{c} > \text{n} - - \text{c} \text{u} \text{c} \text{c} \text{u}$

Sn929  $\text{c} > > \text{c} / > > \text{c} \gg$

τόν μο- νο- γε- νή γάρ σου Υι- όν,



Sn1588 > - - - > > > > >



Sn1256 > - - > > > > >



Sn1257 > - - - > > > > >



E.γ.II > - . - . > > > > >

Sa83 > - - > > > > >



Sn1258 > - - > > > > >

Sn929 > > > > > >  
υ- πέρ η- μών εις θά- να- τον δέ- δω- κας,



Sn1588 — ˘ ˘ ˘ > / > > ˘ ˘ ˘ ˘ ˘ ˘ ˘ ˘



Sn1256 ˘ ˘ ˘ > / > > ˘ ˘ ˘ ˘ ˘ ˘ ˘ ˘



Sn1257 ˘ ˘ > > ˘ ˘ ˘ ˘ ˘ ˘ ˘ ˘



E.γ.II > ˘ ˘ > / > > ˘ ˘ ˘ ˘ ˘ ˘ ˘ ˘

Sa83 > ˘ ˘ > / > > ˘ ˘ ˘ ˘ ˘ ˘ ˘ ˘



Sn1258 > ˘ ˘ > / > > ˘ ˘ ˘ ˘ ˘ ˘ ˘ ˘

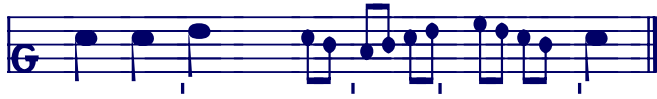
Sn929 > / ˘ ˘ / ˘ ˘ ˘ ˘ ˘ ˘ ˘ ˘

δι- ό σοι κραυ-γά-ζο μεν, ευ-χα-ρι-στούν-τες.  
σου δε- ο- με- θα





Sn1588



Sn1256



Sn1257



Ε.γ.ΙΙ

Sa83



Sn1258


Sn929

Δό- ξα τή δυ- νά- μει σου.


Κύριε.

5 / Ωδή ε'



Sn1588    
 Πρός σέ ορ- θρί-ζω, τόν τού παν-τός Δη- μι- ουρ- γόν,



Sn1257 



Sn1256 




E.γ.Π 

Sa83 



Sn1258 

Sn929    
 Πρός σέ ορ- θρί- ζω, τόν τού παν-τός Δη- μι- ουρ- γόν,



Sn1257 > - - // > n ε ε - / > » ε



Sn1256 ε - - - ε ξ > > - / > > ε > ε



Sn1588 ε - - - ε ξ > > - / > > ε



Ε.γ.ΙΙ ε - - ε ε > ε > - / > ε ε

Sa83 > ε - // > > ε - / > // //



Sn1258 ε ε ε ε > ε ε - / > ε ε ε

Sn929 ε ε ε ε > » ε ε ε ε ε ε ε

τήν υπ-ερ-έ-χου-σαν πάν-τα νούν ει-ρή-νην,



Sn1257 > n ˘ ˘, » ˘ ˘ ˘ > u, » ˘



Sn1256 > - - ˘ ˘ n - ˘ > » ˘



Sn1588 > n - - ˘ ˘ ˘ > ˘ n



E.g.II > - - ˘ ˘ > - ˘ > > ˘

Sa83 ˘ n ˘ ˘ > ˘ ˘ > ˘ >



Sn1258 / > ˘ ˘ ˘ ˘ n ˘ >

Sn929 > ζ ˘ > ˘ ˘ / n » ˘

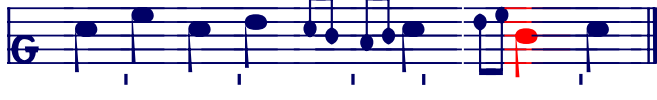
δι- ό- τι φώς τά προσ-τάγ- μα- τά σου,



Sn1257  $\text{c}$   $\text{c}$   $\text{g}$   $\text{c}$   $\text{u}_3$   $\text{u}$   $\text{u}$   $\text{c}$



Sn1256  $\text{c}$   $\text{c}$   $\text{g}$   $\text{c}$   $\text{u}_3$   $\text{u}$   $\text{u}$   $\text{c}$



Sn1588  $\text{c}$   $\text{c}$   $\text{g}$   $\text{c}$   $\text{u}_3$   $\text{u}$   $\text{u}$   $\text{c}$



E.g.II  $\text{c}$   $\text{c}$   $\text{g}$   $\text{c}$   $\text{u}_3$   $\text{u}$   $\text{u}$   $\text{c}$

Sn1258  $\text{c}$   $\text{c}$   $\text{g}$   $\text{c}$   $\text{u}_3$   $\text{u}$   $\text{u}$   $\text{c}$

Sa83  $\text{c}$   $\text{c}$   $\text{g}$   $\text{c}$   $\text{u}_3$   $\text{u}$   $\text{u}$   $\text{c}$

Sn929  $\text{c}$   $\text{c}$   $\text{g}$   $\text{c}$   $\text{u}_3$   $\text{u}$   $\text{u}$   $\text{c}$

εν οίς με καθ-ο- δή- γη- σον.

6 / Ωδή ς'



Sn1257



Sn1256



E.γ.Π   
 Sa83



Sn1258

Sn929   
 A- βυσ- σος εσ- χά- τη α- μαρ-τι- ών ε- κύ- κλω-σέ με,



Sn1257



Sn1256



E.γ.Π

Sa83



Sn1258

Sn929   
 και εκ- λεί- πει τό πνεύ- μά μου,



Sn1257



Sn1256



E.γ.II

Sa83



Sn1258

Sn929 αλλ' εκ- τεί-νας Δέ-σπο- τα, σόν υ- ψη-λόν βρα-χί- ο- να,



Sn1257



Sn1256



E.γ.II

Sa83



Sn1258

Sn929 ως τόν Πέτ-ρον με κυ- βερ-νή- τα δι- ά- σω- σον.

7 / Ωδή ζ'



Sn1588   ε  - . ε  υ > η  -  //   ε  υ >   ε  υ



Sn1256   ϑ  ι  ε  υ > η  -  //   ε  ζ >   >  υ >   ε



Sn1257   ε  ε  ε  υ ϑ  ι > //   ε  υ >   -  υ >   ε



Ε.γ. II r   ε  / >   ε >   ι ϑ: ε >   >   ι  υ   ζ > / >   ε

Sa83   > / >   > >   \  ε >   ε ι  υ   > / >   >



Sn1258   ε  / >   ε >   υ ϑ: ε >   >   ι  υ   ε / >   >

Sn929   ε  ζ >   ε >   \ //   ε  ζ >   > / >   )  
Ως  πά- λαι τούς ευ- σε- βείς,  τρεις  Παί-δας   ε- δρό- σι- σας,





Sn1256



Sn1257



E.γ.II

Sa83



Sn1258

Sn929   
εν τή φλο-γί τή Χαλ-δα-ϊ- κή,



Sn1256



Sn1257



E.γ.II

Sa83



Sn1258

Sn929   
τώ φω-τι-στι-κώ τής θε-ό-τη-τος πυ-ρί,



Sn1256

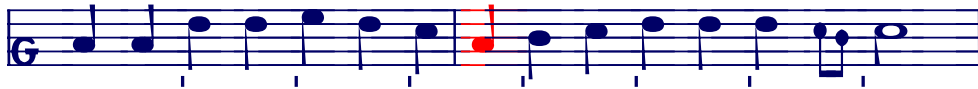


Sn1257



E.γ.II

Sa83



Sn1258

Sn929   
καί η- μάς κα-ταύ- γα-σον, Ευ- λο- γη- τός εί κρά-ζον-τας,



Sn1256



Sn1257



E.γ.II

Sa83



Sn1258

Sn929   
ο Θε- ός τών Πα- τέ- ρων η- μών.

8 / Ωδή η'

γ

Sn1256

Sn1257

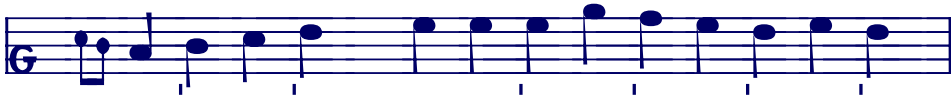
E.γ.II

Sa83

Sn1258

Sn929

Ασ-τέκ- τω πυ- ρί εν- ω- θέν- τες,

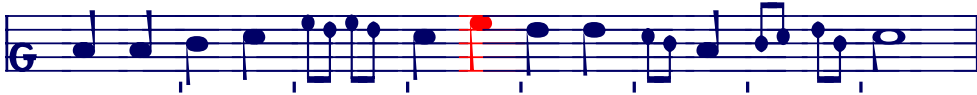
Y 



Sn1256 > υ > — — — ε ε ε / > > ε ε <sup>3</sup>/<sub>5</sub>



Sn1257 ÷ ε > — — — ε ε ε / > > υ — ε > //



Ε.γ.ΙΙ > ε — — — ε <sup>3</sup>/<sub>5</sub> > ε > ε υ > ÷ ε //

Sa83 > ε — — — ε > ε / > ε υ > — ε //



Sn1258 > ε — — — — ε ε > ε υ ε ÷ ε //

Sn929 ε ε ε ε / > ε ε / υ > > / //

οι θε- ο- σε- βεί- α προ-ε- στώ-τες νε- α- νί- αι,

Y 



Sn1256 > 



Sn1257 > 

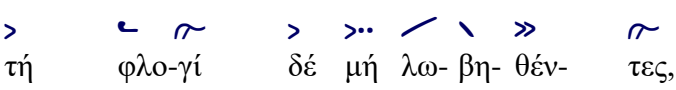


E.γ.II 

Sa83 



Sn1258 > 

Sn929 >   
 τή φλο-γί δέ μή λω-βη-θέν-τες,

Y 



Sn1256 >υ, > — — — ε ε



Sn1257 ε ε > — — ε >υ,



E.γ.Π ε ε ε > ε > >υ

Sa83 —↓ ε ε > / > >



Sn1258 —↓ ε ε ε / > >υ

Sn929 ε > ε \ / >.. >υ

θεί-ον ύμ-νον έ-μελ-πον.

Y 



Sn1256 

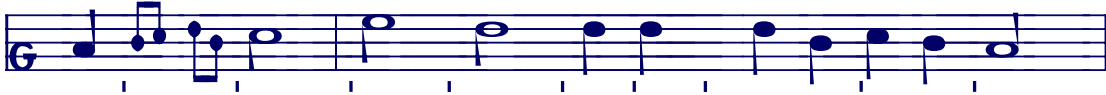


Sn1257 




E.γ.Π 

Sa83 



Sn1258 

Sn929   
 Ευ- λο- γεί- τε πάν- τα τά έρ- γα τόν Κύ- ρι- ον,

tristem.

Y 



Sn1256 



Sn1257 



E.γ.Π 

Sa83 



Sn1258 

Sn929 

καί υ- περ-υ- ψού- τε αυ- τον εις τούς αι- ώ- νας.



9 / Ωδή θ'



Sn1256



Sn1257



E.γ.Π

Sa83



Sn1258

Sn929

Και-νόν τό θαύ-μα καί θε- ο- πρε-πές!



Sn1256



Sn1257



E.γ.Π

Sa83



Sn1258

Sn929

τής Παρ-θέ-νου γάρ τήν κε-κλει-σμέ-νην πύ- λην σα- φώς



Sn1256 > υ, > - - / > > ∪ ≡<sub>2</sub> ∩ ≡ ∪ ≡ ∩



Sn1257 / ♯ ρ ∪, - / > > ∩ / > > ∩ ∪, > υ,



E.γ.Π > ∩ - - ∪ > υ, > ∩, ≡ ∩ ∩ ≡ ∩

Sa83 ρυ - - / > ∩ ≡ ∩ ∪ ∩ ≡ ∩



Sn1258 ρ - - - ∪ > υ > ∩ ∩ ∩ ≡ / > ∩ ∩ ≡ ∩

Sn929 > ∩ > ∩ / > > ∩ ≡ ∩ / > ≡ ∩ > ∩ > ∩  
δι- ο- δεύ-ει Κύ-ρι- ος, γυμ-νός εν εισ-ό- δω,



Sn1256 > ∩ - - / > > υ, > - - / > > ∩ ∩ ∩



Sn1257 > - - - ∩ ∪ ≡ - - / > > ∩



E.γ.Π ∩ ∩ - - ∪ > ∩ ρ ∩ ∩ ∩ ≡ ∩ > ∩ ∩

Sa83 - > - / > / > - ∩ ≡ ∩ > > ∩



Sn1258 > ∩ - - / > > υ > ∩ ∩ ∩ ≡ ∩ ≡ ∩ > > ∩

Sn929 > ∩ ∩ / > / > > ∩ ≡ ∩ > > ∩ > > ∩  
καί σαρ-κο- φό-ρος ώφ-θη εν εξ-ό- δω Θε-ός,

Sn1256 —  $\text{f}$  > —  $\text{f}$  >  $\text{f}$  >  $\text{f}$  >

Sn1257 —  $\text{f}$  > —  $\text{f}$  >  $\text{f}$  >  $\text{f}$  >

E.γ.II >  $\text{f}$  > —  $\text{f}$  > >  $\text{f}$  >  $\text{f}$  >

Sa83 >  $\text{f}$  > > — > >  $\text{f}$  >  $\text{f}$  >

Sn1258 —  $\text{f}$  > >  $\text{f}$  > >  $\text{f}$  >  $\text{f}$  >

Sn929 >  $\text{f}$  > >  $\text{f}$  > >  $\text{f}$  >  $\text{f}$  >  
 και μέ- νει η πύ- λη κε-κλει- σμέ- νη,

Sn1256 > — — — > > > > > > > > >

Sn1257 —  $\text{f}$  > >  $\text{f}$  > > > — — —  $\text{f}$  > >  $\text{f}$  > >

E.γ.II  $\text{f}$  > >  $\text{f}$  > > > > > > > > > > >

Sa83 > >  $\text{f}$  > > > > > > > > > > >

Sn1258  $\text{f}$  > >  $\text{f}$  > > > > > > > > > > >

Sn929 > > >  $\text{f}$  > > > > > > > > > > >  
 ταύ-την α- φρά- στως, ως Θε- ο- μή- το- ρα με- γα- λύ- νο- μεν.