

Text

1. /7

Ασμα καινον ασωμεν λαοι
το εκ παρθενου τεχθεντα εις σωτηριαν ημων
και εν ο ποιησαντι της επουρανοις τα επιγεια
οτι δεδοξασται.

ΠΙΣ НОВУ ВОΠΟΕ ΛΗΟΔΙΕ
Ω ΔΕΒΥ ΡΟΦΙΩΕΜΩСА ΗΛ ΣΤΙΣΕΗΙΕ ΗΛШЕ
Η СОВОΚΩΠШЕМΩ СО НЕБЕНЫМН ΖΕΗΛΛ
ΕΛΚΟ ΠΡΟΣΛΑΒΗΣΛ.

3. /17

Τόξον έθραυσας εχθρών,^{yc}
καί θυρεούς συνέτιψας,^{c3}
εν ισχύϊ, Δέσποτα Χριστέ,^{c2/3}
τό στερέωμα ημών,^{a2/c3}
άγιος εί Κύριε.^{F/c3}

ΑΚ' СΟΚΡΩШΗ ΕСН ВРАФІ Η ΨΗ СΟΤΕΡ' ΕСН
ΚΕΠΟСТІНО ВЛАДЫКО ΧΡΤΕ
ΟΥΒΕΡΦΕΗΙΕ ΗΛШЕ, СΤΩ ΕСН ГОСПОДН.

4. /27

Το ξενον ^c
και απορρητον του τοκου σου μυστηριον ^{c3/F3 -a}
εισακηκοα και εφοβηθην^{a2}
και γεγηθως κραυγαζω σοι.^{c3}
τη δυναμει σου δοξα φιλανθρωπε.^{c3}

ΣΤΡΑΗΗΩ Η ΗΕΗΖΕΥΕΗΩ ΡΟΔΕΣΒΛ ΤΗ ΤΑΗΗΩ
ΟΥСΛЫШΑ Η ΔΗΒΗΣΛ, Η ВЕСЕΛΛСА ВОΠІНО ΤΗ
СНІТ' ТВОΕ СЛАВА ΜΗΙΟΣΕΡΔΕ.

5. /34

Επί τής γής ^{yc} ο αόρατος ώφθης,^{a2}
καί τοίς βροτοίς ^{yc} εκών συναναστρέφης,^c
ο ακατάληπτος.^{c3/F3-a}

καί πρός σέ ούν ορθρίζοντες,^{a/c2}
ανυμνούμέν σε Φιλανθρωπε.^{F/c3}

Η ΖΕΜΑΗ ΗΕΒΗΔΗΜΙ ΕΒΗΣΛ
Η СЗ ΖЕМНЫМН ВОΛЕНО ПОЖИВЕ,
НЕПОСТНΕМНЫ.

Η ΚΤΕΕΤ' ΟΥΤΡΕΗΗΟΥЦЕ
ВОСПІВАΕ ΤΑ ЧЕЛОВІКОУБІЕ.

6. /44

Σκηνώσεως Ιωνάς,^{yc}
τής εν κατοτάτω άδου τής φύσεως σύμβολον^{c3}
γεγονώς εβόα, ανάγαγε ^{a2/3}
εκ φθοράς τήν ζωήν μου Φιλανθρωπε.^{c3}

ΣΚΗΗΩ ΙΩΝΑ
ΕΠΡΕΝСПΟДНΗ ΑΔΑ ΕΣΤΕΣΤΒΕΝΑГО ΨΕΡΑΖΑ
БЫ, ВОΠІΛШЕ, ВОΒΕДН
ΗΤΑΛ ΑΗΚΩ ΜΟ ЧЕЛОВІКОУБІЕ.

7. /51

Σοβαρός ο τυραννος^{a2}
αλλά παιδων γεγονεν αθηρμα.^{F3}

ὡσπερ γαρ χουν πατησαντες
την επταπλασιων φλογω εψαλλον.^{c3}

ευλογητος ει κυριε^{c2}
ο θεος των πατερων ημων.^{F3}

ΓΟΡΔΥ ΜΖΗΤΕ
ΩΤΡΟΚΟ БЫ ΗΓΡΑΛΗЦЕ
ΪΑΚΟΦΕ БО ΠΑΔ ΠΟΠΡΑΒШЕ
СΕΔΜΟΦΗΝΪ ΠΑΛΜΕ ΠΟΛΧΨ .
БΪΓΟСЛОΒЕ ЁСН ГОСПОДН
БОФЕ ΨΤΕ ΗΛШН.

8. /59

Ενύλου φλόγα πυρός^{yc} δι' Αύλου κατεμάραναν,^{c3}
θεοφορούμενοι^{c2} Παίδες και εψαλλον,^{c3}
ευλογείτε^{yc} πάντα τά έργα^{a/c2}
Κυρίου τον Κύριον.^{F/c3}

ext. 0

—

ext. 1

(και υπερυψούτε εις πάντας τούς αιώνας.)

ext. 2

(και υπερυψούτε αυτον εις τούς αιώνας.)

ΕΙΜΕΣΒΕΝΑ ΨΓΗΛ ΠΑΛΜΕ
ΗΕΒΕΙΜΕΣΒΕΝΪ ΟΨΓΑΣΗΨΑ
ΒΟΓΟНОСНІН ΨΤΡΟЦН ΠΟΛΧΨ,
БΪΓΟСЛОΒΪТЕ ВСА ДѢЛА
ГОСПОНА ГОСПОДА.

(ΠΟΤΕ Η ΠΡΕΒΟНОСНТЕ ЁГО ВЗ ВѢКН.)

9. /66

Οι τώ γλυκεί^c
τού Αχράντου σου Τόκου,^{a2}
Βέλει τρωθέντες Αγνή.^{F3}

σού τό αξιέραστον^{c2}
κάλλος θαυμάζοντες.^{c3}

άσμασι Αγγελικοις^{yc/d} επαξίως σε^{a2/3}
ως μητέρα Θεού μεγαλύνομεν.^{c3}

ΗΨΕ СЛАДКОЮ
ΠΡΕΪΝСТАГО ΦΩΔΕСЪА ТВОЕГШ
СΤΡѢΛОЮ ΟΨΑВНШАСА ЧИСТАА,
Η ΤВОЕ ДОСТОΛΟΒЕНО ДΟБРОТѢ ДНВАЦЕСА.
ΠΪСМН ΪΓΓѢСКНМН ДОСТОНО ТА
ΪΑΚШ МАТЕ БОГΨ ВЕЛНЦЕ.

Prepis // Transcription

1 / Ωδή α'



Sn1257

ε ε υ > η̇ — ε υ, ε υ, > — — — ε η̇ — ε



Sn1588

ε — — ≡ υ υ, > ψ » ε — — — ε > υ >



Sn1256

ε — — ≡ / > ῑ, ε υ, > — — — ε > υ >



Sn1258

ε ε — — ε̇ / > > ῑ, η̇ η̇ — — υ υ ῑ υ >



E.γ.II

ε > — ῑ, η̇ υ υ, > — η̇ η̇ — — / > η̇ υ >

Sa83

υ > — ≡ / υ η̇ — ε̇ η̇ — — / > η̇ υ >

Sn929

ε υ ε ≡ υ > > ε η̇ ε ε ε > x υ >

Ασ-μα και-νον α-σω-μεν λα-οι τω εκ παρ-θε-νου τεχ-θεν-τι

Sn1257

Sn1256

Sn1588

Sn1258

E.γ.II

Sa83

Sn929

εις σω-τη-ρι-αν η-μων και και-νο-ποι-η-σαν-τι



Sn1257



Sn1256



Sn1588



Sn1258



E.g.II

Sa83

Sn929

τοις επ- ου- ρα- νι- οις τα ε- πι- γει- α ο- τι δε- δο- ξα- σται.

3 / Ωδή γ'



Sn1588



Sn1256



Sn1257



Sn1258



Ε.γ.ΙΙ

Τό- ξον έ-θραυ-σας εχ-θρών, και θυ-ρε-ούς συν-έ-τι-ψας,

Sa83



Sn1588



Sn1256



Sn1257



Sn1258



E.g.II > — — ≡ / > > < ḥ̣̣̣ Sa83
εν ισ- χύ- ι, Δέ-σπο- τα Χρι- στέ,



Sn1588 — . ε / > > < ≡ / > / > ≡ /



Sn1256 ε ε / > > ≡ / > / > ≡ /



Sn1257 > — ε / > < > ≡ / ε ε > ≡ /



E.g.II > ε / > > < ≡ / ε > ≡ / > ≡ / > ε Sn1258
Sa83 > ε / > > / ≡ / ε ε ≡ / > ≡ / ε
τό στε-ρέ- ω- μα η- μών, ά- γι- ος εί Κύ- ρι- ε.

4 / Ωδή δ'



Sn1256 —.

Sn1588 —.



Sn1257 ÷



Sn1258 > ÷



E.γ.II

Sa83

Sn929

To ξε- vov



Sn1588



Sn1256



Sn1257



Sn1258



E.g.II



Sa83



Sn929



και α- πορ-ρη-τον του το-κου σου μυ-στη- ρι- ον



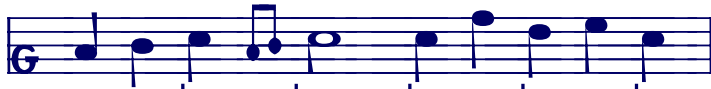
Sn1257 — — ♯ > ˘ ˘ ♯ > » ˘
 εις- α- κη- κο- α και ε- φο- βη- θην,



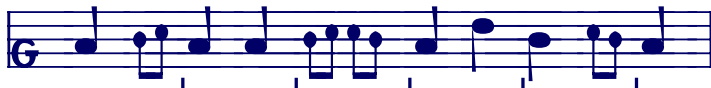
Sn1588 — — — ˘ ˘ ˘ ˘ ˘ >



Sn1256 — — / > ˘ > ˘ > ˘ >



Sn1258 — — ˘ > ˘ ˘ ˘ ˘ >



E.γ.II > ♯ > ˘ ˘ > ˘ > ˘ >

Sa83 > ˘ > ˘ ˘ > ˘ > ˘ >

Sn929 ˘ ˘ ˘ ˘ ˘ ˘ > > / ˘
 εις- α- κη- κο- α και ε- φο- βη- θην,



Sn1588



Sn1256
και γε- γη-θως κρα- ζω σοι,



Sn1257



Sn1258



E.γ.II
Sa83
Sn929
και γε- γη-θως κραυ-γα- ζω σοι,



Sn1588



Sn1256



Sn1257



Sn1258



E.g.II



Sa83



Sn929



τη δυ- να-μει σου δο- ξα φιλ-αν- θρο- πε.

5 / Ωδή ε'



Sn1257 > ᾠ ᾠ ᾠ ᾠ > — — ᾠ ᾠ ᾠ



Sn1588 ᾠ ᾠ ᾠ ᾠ ᾠ — — ᾠ ᾠ ᾠ



Sn1256 ᾠ ᾠ ᾠ ᾠ ᾠ — ᾠ ᾠ ᾠ



E.γ.II ᾠ ᾠ ᾠ ᾠ > — ᾠ ᾠ ᾠ

Sn1258 ᾠ ᾠ ᾠ ᾠ > — ᾠ ᾠ ᾠ

Sa83 > ᾠ ᾠ ᾠ ᾠ > — ᾠ ᾠ ᾠ

Sn929 ᾠ ᾠ ᾠ ᾠ ᾠ ᾠ ᾠ

E- πί τής γής ο α- ό- ρα- τος ώφ- θης,



Sn1257 > $\dot{\cdot}$ ∇_n \rceil δ - ϵ ϵ ϵ \times $>$ ν $>$ \cup \rceil \rceil \cup



Sn1588 \rceil $\dot{\cdot}$ ∇_n \rceil ϵ \cup $>$ ϵ ϵ \cup $>$ ϵ \cup ν \times $>$ \cup $\dot{\cdot}$ $>$



Sn1256 ϵ $\dot{\cdot}$ ∇_n \rceil ϵ $/$ $>$ $>$ ϵ \cup $>$ ϵ \cup ν \times $>$ $>$ $\dot{\cdot}$ \cup \rceil



Sn1258 ϵ $\dot{\cdot}$ ∇_n \rceil ϵ \cup $>$ \cup $>$ \cup $\dot{\cdot}$ $>$ - - \times \rceil \rceil $\dot{\cdot}$ \cup

Sa83 ϵ $\dot{\cdot}$ ∇_n \rceil - \cup $>$ \cup $>$ \cup ν $>$ - - \rceil \rceil $\dot{\cdot}$ \cup

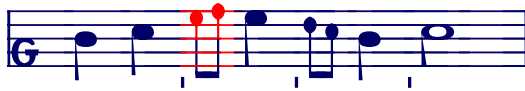
καὶ τοῖς βρο-τοῖς ε- κών συν-αν- ε- στρά-φης, ο α- κα- τά- ληπ- τος,



E.g.II ϵ $\dot{\cdot}$ ∇_n \rceil - \cup $>$ \cup $>$ \cup ν $>$ - - $/$ $>$ $\dot{\cdot}$ \cup

Sn929 \times $>$ ϵ \rceil $>$ $/$ ϵ ϵ $/$ $/$ $>$ $/$ $>$ ϵ \rceil \cup ϵ $>$

καὶ τοῖς βρο-τοῖς ε- κών συν-αν- ε- στρά-φης, ο α- κα- τά- ληπ- τος,



Sn1257 > - / > \ > //



Sn1588 --. / > - / > //



Sn1256 --. / \ = - / //



Sn1258 > / - / / \ > //



E.γ.II > / / \ / > »

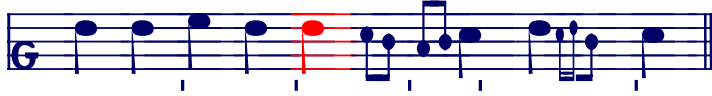
Sa83 > / / > / \ > //

Sn929 > / / > / \ //

καί πρὸς σέ ορ- θρί-ζον- τες,



Sn1257



Sn1588



Sn1256



Sn1258



E.γ.II

Sa83

Sn929

αν- υμ- νού-μέν σε Φιλ-αν- θρω- πε.

6 / Ωδή ς'



Sn1256



Sn1588



Sn1257



E.γ.Π



Sn1258

Sa83



Sn929



Σκη-νώ-σε-ως Ι-ω-νάς,



Sn1256



Sn1588



Sn1257



Sn1258



E.γ.Π



Sa83



Sn929



τής εν κα-τω-τά-τω ά-δου τής φύ-σε-ως, σύμ-βο-λον



Sn1256 > υ, > — — ≡ ∪ > n / > »



Sn1588 — ∪ > ∪ > n — ∪ ∪, ≡



Sn1257 ∪ ∪ ∪ > υ, ≡ ∪ > n ∪ > »



Sn1258 > ∪ ∪ > υ ≡ ∪ > n / > »



E.γ.II > ∪ / > ≡ ∪ ∪, / > »

Sa83 > ∪ ∪ > υ ≡ ∪ ∪, / > ≡

Sn929 > > ∪ > υ ≡ ∪ / > ∪ >
γε- γο- νός ε- βό- α, αν- ά- γα- γε



Sn1256 — — \geq \cup \cup \cup \cup \cup \cup \cup \cup \cup \cup \cup
εκ φθο-ράς τήν ζω-ήν μου ως Φι-λάν-θρω-πος.



Sn1588 — \cup \cup \cup \cup \cup \cup \cup \cup \cup \cup \cup \cup



Sn1257 — — \cup \cup \cup \cup \cup \cup \cup \cup \cup \cup \cup \cup



Sn1258 — — — \cup \cup \cup \cup \cup \cup \cup \cup \cup \cup \cup \cup



E.g.II — — \cup \cup \cup \cup \cup \cup \cup \cup \cup \cup \cup \cup

Sa83 —. \cup \cup \cup \cup \cup \cup \cup \cup \cup \cup \cup \cup

Sn929 \cup — \cup \cup \cup \cup \cup \cup \cup \cup \cup \cup \cup
εκ φθο-ράς τήν ζω-ήν μου Φι-λάν-θρω-πε.

7 / Ωδή ζ'



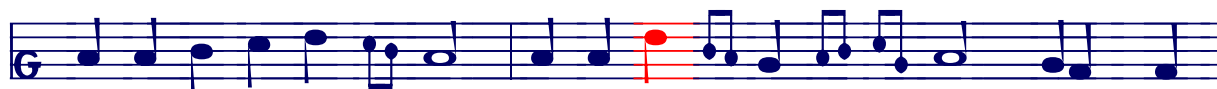
Sn1257



Sn1256



Sn1258



Ε.γ.ΙΙ



Sa83



Sn929



Σο- βα- ρος ο τυ-ραν-νος αλ- λα παι-δων γε- γο- νεν α- θηρ- μα



Sn1257



Sn1256



Ε.γ.ΙΙ



Sn1258; Sa83

Sn929



ωσ-περ γαρ χουν πα- τη-σαν-τες



Sn1256 > - - - > > > > / > >



Sn1257 > > > > > > > > > > > > > > >



E.γ.Π > - . - > > > > > > > > > > > > >

Sn1258 > - . - > > > > > > > > > > > > > nesedi

Sa83 > - . - > > > > > > > > > > > > >

Sn929 > > > > > > > > > > > > > > >

την επ- τα- πλα-σι- ων φλο-γω ε- ψαλ- λον



E.γ.Π > > > > > > > > > > > > > > > > >



Sn1256 > - - - > > > > > > > > > > > > > > >



Sn1257 > - - - > > > > > > > > > > > > > > >



Sn1258 > > > > > > > > > > > > > > > >

Sa83 > > > > > > > > > > > > > > > >

Sn929 > > > > > > > > > > > > > > > >

ευ- λο- γη- τος ει κυ- ρι- ε ο θε- ος των πα- τε- ρων η- μων.

8 / Ωδή η'



Sn1588



Sn1256



Sn1257



Sn1258



E.γ.II



Sa83



Sn929



Ev- ύ- λου φλό- γα πυ- ρός, δί' A- ύ- λου κατ-ε- μά- ρα- ναν,



Sn1588 > n - - - e e u > n - u > u,



Sn1256 > - - - e e u > n - u > / //



Sn1257 > - - - e e u > / // //



Sn1258 > - - / > > u > u // //

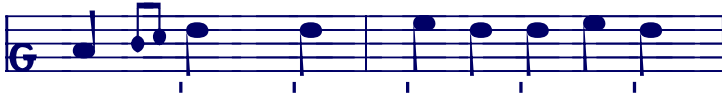


E.γ.II > - - / > > n u > u // //

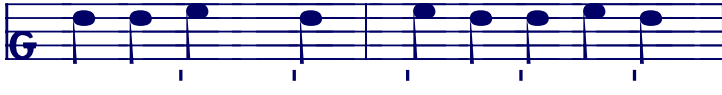
Sa83 > - - / > > u > u // //

Sn929 >> e - u > u > / > // //

θε- ο- φο-ρού- με-νοι Παι-δες και ε- ψαλ- λον,



Sn1588 > ˙ — ˘ ˘ > ˘ ˘ >



Sn1256 ˘ ˘ ˘ > ˘ > ˘ ˘ >



Sn1257 ˘ > ˘ > > ˘ ˘ > ˘ ˘ >



Sn1258 ˘ ˘ ˘ ˘ ˘ ˘ ˘ ˘ ˘ ˘ ˘ ˘



E.γ.II ˘ ˘ > > ˘ ˘ ˘ > >

Sa83 ˘ ˘ > > ˘ ˘ ˘ > >

Sn929 > ˘ > > ˘ ˘ ˘ ˘ >
 ευ- λο- γεί- τε πάν-τα τά έρ-γα



Sn1588



Sn1256



Sn1257



Sn1258

E.γ.II

Sa83

Sn929
Κυ-ρί- ου τόν Κύ- ρι- ον.



Sn1588



Sn1256
καί υ- περ-υ- ψού- τε, αυ- τον εις τούς αι- ώ- νας.

Sa83
καί υ- περ-υ- ψού- τε, εις πάν-τας τούς αι- ώ- νας.

9 / Ωδή θ'



Sn1588



Sn1256



Sn1257



E.γ.II

Sn1258

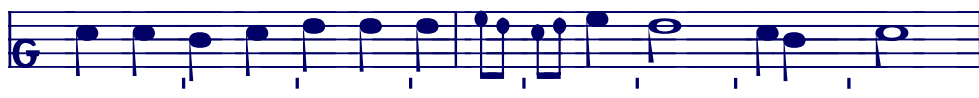
Sa83

Sn929

Οι τώ γλυ-κει τού Α-χράν-του σου Τό-κου, Βέ- λει τρω-θέν- τες Αγ- νή,



Sn1256 Sn1588



Sn1257



Sn1258



E.γ.II

Sa83

Sn929

σού τό α- ξι- έ- ρα-στον κάλ-λος θαυ-μά- ζον- τες,



E.γ.Π $\curvearrowright \grave{\sim} / > > \grave{\sim} \approx \quad \curvearrowright \grave{\sim} / > \gg$
ά- μα σι πνευ-μα-τι-κοις επ- α- ξί- ως σε



Sn1588 $\succ, > \text{---} \text{---} \text{---} \approx \quad \text{---} \text{---} \text{---} \grave{\sim} \approx$



Sn1256 $\curvearrowright > \text{---} \text{---} \text{---} \grave{\sim} \approx \quad \text{---} \text{---} \text{---} / > \gg$



Sn1257 $\text{---} \text{---} \text{---} > \text{---} \text{---} \text{---} \approx \quad \text{---} \text{---} \text{---} / > \gg$



Sn1258 $\text{---} \text{---} \text{---} \text{---} \text{---} \approx \quad \text{---} \text{---} \text{---} / > \gg$

Sa83 $/ > / > > \text{---} \text{---} \text{---} \quad \curvearrowright \grave{\sim} / > >$
ά- μα σι Αγ- γε- λι-κοις επ- α- ξί- ως σε

Sn929 $/ > / \grave{\sim} \text{---} \text{---} \text{---} \quad > > / > \gg$
ά- μα σύν Αγ- γέ- **λι-κοις** επ- α- ξί- ως σε
Αγ- γέ-λοις



Sn1588



Sn1256



Sn1257



Sn1258



E.γ.II

Sa83

Sn929

ως μη-τέ-ρα Θε-ού με-γα-λύ-νο-μεν.