

Stichiry 1. hlasu

Univerzálny iteratívny nápev ZR

Ruský malý znamenný nápev

Pramene: S429-433, S437; SI

Ruský malý znamenný nápev (mZR) je doložený od 17. storočia. Hoci na prvé počutie podobnosť s ruténskym nápevom nie je zreteľná, obe melódie majú spoločný základ.

Staršia ruténska tradícia (*kekragarion, stich*)

Pramene: Irmologiony S454, J672, J833, L1709, L1816 (= *Počaiv 1794*), L1904;
kyjevský/skrátený kyjevský nápev v Obichodoch SI.

Starší ruténsky nápev stichír 1. hlasu máme doložený iba na slovách večierňového žalmu „Hóspodi vozzvách“ (= *kekragarion*). Na rozdiel od iných hlasov, v J672 nemáme k dispozícii prvú večierňovú ani utierňovú stichiru. V SI je naopak kyjevský nápev stichiry otrocky zhodný s melódiou kekragaria, takže ho sem neprepisujeme.

Prostopenie

Pramene: Choma, Bokšay, Bobák, Orosz, ústna tradícia v Bratislave (Ba).

Nápev prostopenia sa tradoval ústne. Vychádza zo staršej ruténskej tradície, ale jeho iteratívne jadro sa zredukovalo na dvojicu formúl

Malý znamenný nápev – ruský

S429  

S430  

S431  

S433  

S437  

 **Е**- **Ѹ**Ѹ- **НА**-**А** **НА**-**ША** **МО**- **АИ**- **Ѹ**ѸЫ **П**Ѹ^Ѹ**И**-**М**И **С**Ѹ^Ѹ**А**-**Т**Ы-**И** **Г**Ѹ^Ѹ- **П**Ѹ^Ѹ- **Д**И,

SI 

S429  

S430  

S431  

S433  

S437  

И **П**Ѹ^Ѹ-**Д**АѸ^Ѹ-**Д**Ѹ^Ѹ **НА** **О**СТАѸ^Ѹ**В**АѸ^Ѹ-**И**Ѹ^Ѹ-**Е** **Г**Ѹ^Ѹ**Ѹ**-**Х**Ѹ^Ѹ-**В**Ѹ^Ѹ, **Ѹ**Ѹ^Ѹ-**К**Ѹ^Ѹ **Т**Ы **Ѹ**-**Д**И-**И**Ѹ^Ѹ **Ѹ**-**Ѹ**-**С**И

SI 

S429-33,37  **Ѹ**

Ѹ^Ѹ**А**-**А**Ѹ^Ѹ-**И**Ѹ^Ѹ **Ѹ**МИ-**Ѹ**Ѹ^Ѹ **Ѹ**Ѹ^Ѹ-**Ѹ**Ѹ^Ѹ-**С**Ѹ^Ѹ-**Ѹ** **И**Ѹ^Ѹ-**Ѹ**-**Е**.

SI 

Ruténsky malý nápev

J672 
Го- спо-ди во-ва́ те-бѣ́ ѡ-слы-ши ма, ѡ-слы-ши на́ го-спо-ди,

J833 
Го-спо-ди во-ва́ те-бѣ́ ѡ-слы-ши ма, ѡ-слы-ши на́ го-спо-ди,

L1709 
Го-спо-ди во-ва́ кте-бѣ́ оу-слы-ши ма, оу-слы-ши на́ Го- -спо-ди,

S454 
Го-по-ди во-ва́ кте-бѣ́ оу-слы-ши ма, оу-слы-ши ма́ го- -по-ди,

Кијев 
Го- сподн во-ва́ кте-бѣ́ оу-слы-ши ма, оу-слы-ши ма́ го-по-ди,

Кијев S 
Го- сподн во-ва́ кте-бѣ́ оу-слы-ши ма, оу-слы-ши ма́ го-по-ди,

L1816 
Го- - - - подн во-ва́ кте-бѣ́ оу-слы-ши ма, оу-слы-ши ма́ го-по-ди,

L1904 
Го- - - - подн во-ва́ кте-бѣ́ оу-слы-ши ма, оу-слы-ши ма́ го-по-ди,

J672



ГО-СПО-ДИ ВО-ВѢ ТѢБѢ УСЛЫ-ШИ МА, ВО-МН ГЛА МО-АН-ВН МО-Е- - А,

J833



ГО-ПО-ДИ ВО-ВѢ ТѢБѢ УСЛЫ-ШИ МА, ВО-МН ГЛА МО- АН- ВН МО-Е- - А,

L1709



ГО-ПО-ДИ ВО-ВѢ КТѢБѢ ОУСЛЫ-ШИ МА, ВО-МН ГЛА МО-АН-ВЫ МО-Е-А,

S454



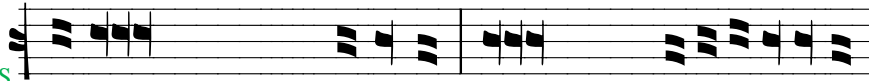
ГО-ПО-ДИ ВО-ВѢ КТѢ-БѢ ОУ-СЛЫ-ШИ МА, ВОМН ГЛАСЪ МО-АЕ-НІА МОЕ-ГШ,

Кyjev



ГО-СПОДИ ВО-ВѢ КТѢБѢ ОУ-СЛЫ-ШИ МА, ВО-МН ГЛА-СЪ МО-АЕ-НІ-А МО-Е-ГШ,

Кyjev S



ГО-СПОДИ ВО-ВѢ КТѢБѢ ОУ-СЛЫ-ШИ МА, ВО-МН ГЛАСЪ МО-АЕ-НІ-А МО-Е-ГШ,

L1816



ГО-ПО-ДИ ВО-ВѢ КТѢ-БѢ ОУ-СЛЫ-ШИ МА, ВО-МН ГЛАСЪ МОАЕНІА МОЕ-ГШ,

L1904



ГО-ПО-ДИ ВО-ВѢ КТѢ-БѢ ОУ-СЛЫ-ШИ МА, ВО-МН ГЛАСЪ МО-АН-ВЫ МО-Е-А,

J672



Ѣ-ДА ВО-ХО-ВЪ КЪ ТѢ-БѢ, Ѹ-СЛЫ-ШИ НА ГО-СПО-ДН.

J833



Ѣ-ДА ВО-ХО-ВЪ КЪ ТѢ-БѢ, Ѹ-СЛЫ-ШИ НА ГО- - -СПО- ДН.

L1709



Ѣ-ДА ВО-ХО-ВЪ КЪ ТѢ- БѢ, ОУ- СЛЫ-ШИ НА ГО- -СПО- -ДН.

S454



Ѣ-ДА ВО-ВАТИ МИ КЪ ТѢ-БѢ, ОУ-СЛЫ- - ШИ МА ГО- ПО-ДН.

Кувев



ВНѢ-ДА ВО-ВА-ТИ МИ КЪ ТѢ-БѢ, ОУ-СЛЫ-ШИ МА ГО- - СПО- -ДН.

Кувев S



ВНѢ-ДА ВО-ВА-ТИ МИ КЪ ТѢ-БѢ, ОУ-СЛЫ-ШИ МА ГО-СПО-ДН.

L1816, L1904



Ѣ-ДА ВО-ХО-ВЪ КЪ ТѢ-БѢ, ОУ- СЛЫ-ШИ НА ГО- - - -ПО-ДН.

J672



СЛА-ВА ШЦѦ Ѡ СЫ-НѦ Ѡ СТО- - МѦ ДѦ- - ХѦ.

J672



J833



СЛА-ВА ШЦѦ Ѡ СЫ-НѦ Ѡ СВА- ТО- - МѦ ДѦ- - ХѦ.

L1816



СЛА-ВА Ѡ-ЦѦ Ѡ СЫ-НѦ Ѡ СВА-ТО-МѦ ДѦ- - ХѦ

L1904



СЛА-ВА Ѡ-ЦѦ Ѡ СЫ-НѦ Ѡ СВА-ТО-МѦ ДѦ- - ХѦ

J672



Ѡ НЫНЕ Ѡ ВСЕГДА Ѡ ВО ВѢ-КН ВѢ- КО Ѡ - МИ.

J672

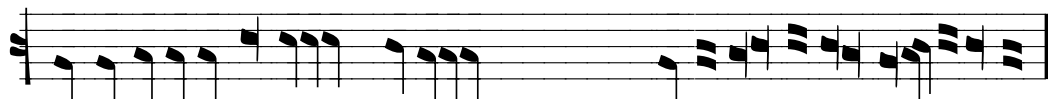


L1816



Ѡ НЫ-НѢ Ѡ ПѢ-НШ Ѡ ВО ВѢ-КН ВѢ-КШ Ѡ - МИ.

L1709



СЛА-ВА ѠЦѦ Ѡ СЫ-НѦ Ѡ СТО-МѦ ДѦХѦ Ѡ НЫНѢ Ѡ ПѢШ Ѡ ВЪ ВѢ-КН ВѢ-КО Ѡ - - - МИ.

Rozbor ruténskeho nápevu

Iteratívny nápev stichír 1. hlasu má tri varianty v závislosti od počtu a usporiadania popevkov v iteratívnom jadre.

- a) Pravdepodobne pôvodný variant má v iterovanom [jadre] 4 formuly, teda jeho štruktúra je

[A B₁ C B₂] Z.

Takýto nápev uvádzajú L1709, S454, Kyjev (S), mZR. Formuly B₁ a B₂ sú podobné a v niektorých prameňoch dokonca zhodné, takže ide v skutočnosti o iteratívny model 2+2.

- b) Zjednodušený variant formulu C nahrádza formulou A. Model je teda dvoj- alebo 2+2-formulový.

[A B₁ A B₂] Z.

Tento nápev nájdeme v počajevskej tradícii (L1806 a 1914).

- c) Ruténsky (podkarpatský?) model z 18. storočia má v jadre 3 formuly (bez opakovanej B):

[A B C] Z.

Tento nápev uvádzajú J672 a J833.

Formula A úvodná:

The image displays musical notation for Formula A variants. It includes two rows of neumes (S431 and S429) and five staves of musical notation (mZR, J672, J833, L1816, L1904, S454). A grey vertical bar highlights a specific interval in the first two staves. A cyan vertical bar highlights a different interval in the last three staves. A yellow vertical bar highlights a specific interval in the J672 and J833 staves.

Formula A má v časti prameňov osobitný nástupný variant. V SI a J672 je ešte deklamácia na tóne *a*, hoci v J672 už badať nechotu vracat' sa z nástupného vrchola späť. V J833, S454 a L1816/1904 sa deklamácia rozvíja na tóne *c* a pôvodný tón sa pripomenie len pred kadenciou.

Prístupka formuly A v SI a J672 zodpovedá neumom, kadencia je však sporná. Identifikácia popevku teda nie je ľahká – azda neštandardná *čagoša* alebo *ometka*.

Formula A priebežná:

Diagram showing six musical staves illustrating the 'Formula A priebežná' (intermittent) formula. The staves are labeled: L1709, J672; J833; J672; L1816, L1904; S454, Kyjev; and Kyjev S. A vertical cyan bar highlights the central melodic motif in each staff, which consists of a sequence of notes: a quarter note, a quarter note, a quarter note, a quarter note, a quarter note, a quarter note, a quarter note, and a quarter note.

Priebežná formula A nie je v mZR doložená, takže nemáme k dispozícii neumový zápis. Melódia je v kadencii rovnaká ako v úvodnej A. Deklamačný tón je *c*, a to aj v J672, kde v úvodnej A bol ešte *a*. Nástup je menej výrazný.

Formula C:

Diagram showing four musical staves illustrating the 'Formula C' formula. The staves are labeled: S429,30,33; S431; mZR; and J672,833. A vertical yellow bar highlights the central melodic motif in the first three staves, which consists of a sequence of notes: a quarter note, a quarter note, a quarter note, a quarter note, a quarter note, a quarter note, a quarter note, and a quarter note. The fourth staff, labeled 'Kyjev (S), S454, L1709', shows a different version of the formula with a cyan bar highlighting the central motif.

Formula C mala deklamačný tón *a*, avšak v ruténskej tradícii sa celoplošne zmenil na *c*. Podľa SI a S431 by mohlo ísť azda o *riutku*, podľa ostatných neumových zdrojov azda o neštandardne zapísanú *rutvu* (presne – kadencia zodpovedá licu *ploščadka* z párných hlasov). V RI melódia len vzdialene zodpovedá neumom.

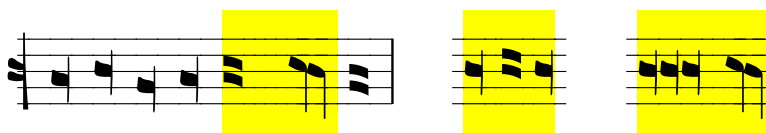
Formula B₁:

S429 

S431 

S433 

mZR 

J672 

J833 

L1709 

S454 

Kyjev (S) 

L1816 

L1904 

Formula B₁ by podľa neumov mal byť *ulomec* alebo *skočec*. Interpretácia mZR síce zodpovedá neumom, ale popevok 1. hlasu to nie je. V RI melódia zodpovedá prekvapivo presne popevku *driaby* (inak najčastejší v paschálnom kánone).

Formula B₂:

S429 𐰣𐰆𐰇𐰏 = 𐰇𐰏𐰆𐰇 = 𐰇𐰏 =

S430 𐰣𐰆𐰇𐰏 = 𐰇𐰏𐰆𐰇𐰏 =

S433 𐰇𐰏𐰆𐰇 = 𐰇𐰏𐰆𐰇𐰏𐰆𐰇 =

S437 𐰣𐰆𐰇𐰏𐰆𐰇 = 𐰇𐰏𐰆𐰇𐰏𐰆𐰇 = 𐰇𐰏 =

mZR 

L1709 

Kyjev (S) 

L1816 

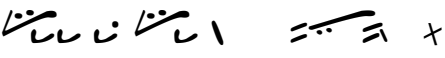
L1904 


S454 


Formula B₂ je v L1816 rovnaká ako B₁, v L1904 a S454 je takisto blízka. Hlavný rozdiel, ktorým sa v ostatných prameňoch líši B₂ od B₁, je ťažká nota **a** a trojslabičná kadencia. Podľa neumov i melódie ťažko určiť, o aký štandardný popevok (v neštandardnej interpretácii) by mohlo ísť, hľadať však možno v oblasti *prihlaska zavodná*, *c-vozmer*, *velký vozmer* apod.


Formula Z:


Koncová formula je podľa neumov a väčšiny prameňov jednoznačná *pastela*. Jediné v kyjevskom a skrátenom kyjevskom nápeve je miesto toho *kimza*, čo je však popevok blízky *pastele* a často s ňou zamieňaný. V J672 a 833 je však prekvapivo iný záver. Podľa melódie sa zdá, že ide o variant formúl B₁₋₂. Melódia nezodpovedá žiadnemu zo znamenných koncových popevkov 1. hlasu, má však istú vzdialenú analógiu v ukončení niektorých piesní BR 1. hlasu.


S429-33,37 


mZR 


S454 


L1816, L1904 

L1709 

Kyjev S 

Kyjev 

J833 

J672 

Stich:

Melódia stichu zodpovedá pomerne presne *tagancu rožkovému*, čo je popevok, ktorý nájdeme iba v nápeve stupňových antifón.

* * * * *

Nápev iteratívnej stichiry pozostáva z formúl, ktorým sa až na výnimky len ťažko hľadá identita v systéme popevkov ZR. Či sa melódia ústnym podaním vzdialila pôvodnej norme, alebo nikdy nebola štandardným znamenným nápevom, v tejto chvíli nevieme rozhodnúť.

Pôvod melódie je takisto zahalený tajomstvom – nemá analógiu v nápevoch gréckych ani znamenných stichír, najmä nie prvých na večierni. Najpodobnejším je 1. paschálny irmos – azda aplikácia týchto známych melodických vzorcov mohla stáť pri zrode iteratívneho nápevu.¹

¹ V 4. hlase sme vyslovili podobné podozrenie – tam iteratívny nápev pripomína 1. irmos nedeľného kánona.

Prostopenie – kekragarion

Orosz 

Г^о-сподн возвѣ^ѣ к^ѣтебѣ^ѣ о^у-слы-ши ма, о^у-слы-ши ма Го-спо-дн,

Ва 

Г^о-спо-дн возвѣ^ѣ к^ѣтебѣ^ѣ о^у-слы-ши ма, о^у-слы-ши ма Го-спо-дн,

Orosz 

Го-сподн возвѣ^ѣ к^ѣтебѣ^ѣ о^у-слы-ши ма, во-мн гласѣ^ѣ молені-а мо-е- -гш,

Ва 

Го-спо-дн возвѣ^ѣ к^ѣтебѣ^ѣ о^у-слы-ши ма, во-мн гласѣ^ѣ молені-а мо-е- -гш,

Orosz 

внѣ-да^ѣ во-ва-ти мнѣ^ѣ к^ѣте-бѣ^ѣ, о^у-слы-ши ма Го- - - спо- - дн.

Ва 

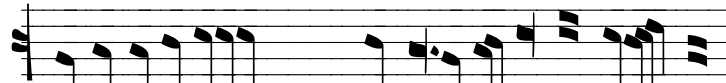
внѣ-да^ѣ во-ва-ти мнѣ^ѣ к^ѣте-бѣ^ѣ, о^у-слы-ши ма Го- - - спо- - дн.

Orosz



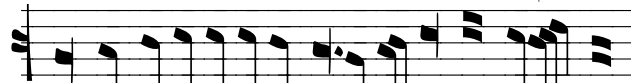
ХВА-ЛИТЕ ЁГО ВО СВАТЫХ ЁГО .. ВЕ-ЛИ- - ЧЕ- -СКИ-А Е- - -ГО.

Choma



ИЩЕ БЪ-ЗЛА-КОНИА ... ТЕ-БЕ О- - ЧИЩЕ- НИ- -Е Е.

Bokšay



СА-ВА О-ЩА И С-ЩА И СВА-ГО-МА ДА- -ХА:

Bobák



МЕ-НЕ АДЪ ПРА-ВЕ-НИ-ЦЫ ДО- ДЕ- ФЕ ВО-ДА- СИ МИ.

Ba



И НИ-НЪ И ПРН-НШ И ВО ВЪ-КН ВЪ- КО А- МИ.



Choma, Bobák



Е-ЧЕ- НИ-А НА-ША МО-ЛИ-ВЫ ПРІ-МИ СВА-ТЫ ГО-ПО-ДИ,

Bokšay



Е-ЧЕ-НА-А НА-ША МО-ЛИ-ВЫ ПРІ-МИ СВА-ТЫ ГО-ПО-ДИ,

Ba



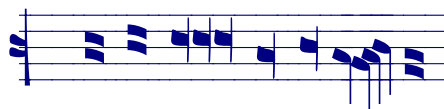
Е-ЧЕ-НА-А НА-ША МО-ЛИ-ВЫ ПРІ-МИ СВА-ТЫ ГО-ПО-ДИ,

Rozbor nápevu prostopenia

Iteratívny nápev stichír 1. hlasu v prostopení presne nadväzuje na staršiu ruténsku melódiu. Jeho iteratívne jadro je však iba dvojformulové (AB AB AB Z), v čom nadväzuje na počajevský model.

Formula A:

L1709, J672



Choma, Bobák, Orosz, Bokšay



Ba



Formula A zodpovedá ruténskej, do kadencii však pripája o slabiku viac a melódiu vedie hladko.

Formula B:

Kyjev



J833



Choma, Bobák, Orosz, Bokšay, Ba



Formula B zodpovedá ruténskej B₁, ale v prístupke dvíha jej melódiu o terciu.

Formula Z:

The image displays five staves of musical notation for the Formula Z. The staves are labeled as follows from top to bottom: L1709, Choma, Bokšay, Orosz, Bobák, and Ba. The notation is in a single melodic line. A yellow vertical bar highlights the G note in the Choma, Bokšay, Bobák, and Ba staves. The Choma, Bokšay staff has a sharp sign (#) above the final note. The Orosz staff has a sharp sign (#) above the final note. The Bobák staff has a sharp sign (#) above the final note. The Ba staff has a sharp sign (#) above the final note.

Formula Z u Chomu a Bokšaya veľmi presne zodpovedá ruténskej *pastele*. Jedinou zmenou je pomalšia kadencia a náznak **deklamácie** na tóne G. Kadenčný vrchol sa u Orosza dvíha čiastočne o terciu a v prešovskej tradícii sa navyše zjednodušuje. Naznačená deklamácia na tóne G je dnes bežná, ale treba zdôrazniť, že jej umiestnenie je nesystémové, hoci nepochybne ľúbozvučné.