

Binárny rytmus a výnimky // The binary rhythm and exceptions

3. hlas // 3rd echos

Úvod // Introduction

*Cf. <http://www.irmologion.nfo.sk/TeoriaSubory/RytmusByz.pdf>

Staro- a strednobyzantské piesne so sylabickým nápevom sú štandardne zostavené v binárnom rytme (dvojdobý takt). Podrobnejšie zdôvodnenie aj dôsledky tejto skutočnosti sú uvedené v osobitnom dokumente (*). Cieľom tohto príspevku je len overenie a konkretizácia uvedenej teórie na spevoch 3. hlasu a typologický prehľad výnimiek z pravidla.

Predmetom pozorovania sú takmer všetky stichiry Miney (36 ks) a Triodia (25 ks), ako aj vybrané samopodobeny a stichiry nedel'ného oktoichu.

Pri skúmaní rytmických anomálií¹ je smerodajné znenie v starobyzantských a najstarších strednobyzantských prameňoch. Anomálie v novších prameňoch nedoložené v staršej vrstve sa neberú do úvahy. Naopak, anomálie v starších vrstvách nemožno ignorovať ani ak boli opravené v novších rukopisoch. Avšak už samotná tendencia uviesť rytmus "do poriadku" je významným argumentom v prospech vnímania binárnosti v danom čase.

Na základe analýzy spomenutého materiálu možno konštatovať, že binárny rytmus je aj v 3. hlase nosný a prevažujúci. Odchýlky od tejto normy sú len výnimočné a aj tieto majú svoju typológiu, t.j. nie sú náhodné, ale ide o konkrétne typy motívov, ktoré rytmickú anomáliu pripúšťajú.

Na prvom mieste ide o thematizmy. Ich vlastný motív, ale rovnako aj ich prívod a tiež prívod nasledujúcej formuly môžu byť rytmicky "nepárne". Rytmické vybočenie je pri thematizmoch bežné a priam patrí k ich podstate. Preto anomálie v thematizmoch a ich bezprostrednom okolí v záujme prehľadnosti nebudeme rátať do celkového počtu výnimiek.

Ostatné anomálie možno konštatovať v nasledujúcom počte prípadov:

Minea – 18 výnimiek

Triodion – 14 výnimiek

Počet anomálií je potrebné vnímať v pomere ku počtu spevov a ešte presnejšie v pomere ku počtu formúl (formula pokrýva jedno kolon). Ak berieme do úvahy nepravidelné rozloženie výnimiek, vychádza z toho väčšina stichír alebo okolo 95 percent formúl s dôsledným binárnym rytmom.

¹ Za anomáliu považujeme ohraničený melodický úsek, ktorý nemožno podeliť na celočíselný počet binárnych stôp, t.j. obsahuje nepárny počet dób. Zjednodušene možno hovoriť o prítomnosti trisemickej (trojdobej) stopy.

The Palaio- and Medio-byzantine syllabic chants are composed in a binary rhythm (for a more detailed study on this item cf. *). In this article the rhythmical theory will be examined on the chants of the 3rd echos and a detailed typology of exceptions will be given.

The investigated corpus includes nearly all stikhera of the Menaion (36 pcs) and Triodion (25), and selected specimina from among the automela and the resurrectional oktoechos..

In order to identify/label the rhythmical anomalies,² the deciding variant is that in the Palaiobyzantine and the oldest Mediobyzantine sources. Anomalies in newer mss. without roots in older sources are not taken into account. On the other side, anomalies in the older mss. do not stop being anomalies if they were amended in the newer ones. However, the tendency to amend the rhythmical anomalies is a very important sign of “feeling the binary rhythm” in those times.

The analysis of given chants proves that the binary rhythm in the 3rd mode is prevailing and dominant. However, occasional declinations from this norm are not arbitrary, they occur in only several strictly defined motives.

In the first place anomalies appear in thematismo – in their own motif, in their *leading in* motif and also in the *leading in* of the consequent formula. Such rhythmical declinations belong to the essence of thematismo and in this article they are not counted into the total number of anomalies.

The rest of the exceptions are found in following cases:

Menaion – 18 exceptions

Triodion – 14 exceptions

The number of anomalies has to be considered in relation to the number of chants, or even to the total number of formulae (a formula is a melodic motif covering one colon). Taking into account the not uniform distribution of anomalies, the majority of stikhera and around 95% of formulae display a consistent binary rhythm.

² An anomaly is a melodic portion that cannot be split into binary feet, i.e. it consists of an odd number of beats. In a simplified way an anomaly is a presence of a trisemic foot.

Typológia rytmických výnimiek

// The typology of exceptions

Uvádžame prehľad (vybrané príklady) jednotlivých typov rytmických výnimiek (trisemických stôp).

Trisemické stopy nachádzame najčastejšie v týchto typoch melodických postupov:

- v deklamáciách, a to najmä na tónoch *a*, *c*
- vo vzostupných motívoch *hcd*, *ccd*, *hce*

Rytmické výnimky možno vo väčšine prípadov zaradiť k niekoľkým zreteľným typom. To znamená, že nejde o náhodné výnimky z pravidla binárneho rytmu, ale o systémovú možnosť – konkrétne určenými spôsobmi – aplikovať rytmickú zmenu.

// A list of typical rhythmical exceptions (trisemic feet) follows (selected examples).

Trisemic feet appear mostly in these melodic progressions:

- in declamations, prevalently on *a*, *c*
- in motives *bcd*, *bce*, *ccd*

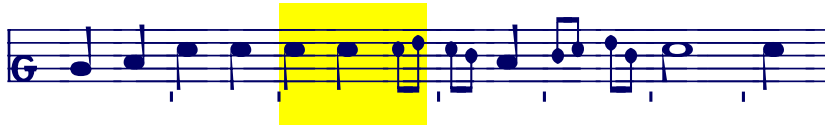
Rhythmical exceptions in most cases belong to only a few marked types. They are not arbitrary, but systematic rhythmical declinations achieved in a strictly defined way.

18.1.



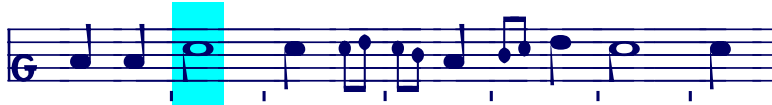
Dk — — — . ε > > > / > > > ε *Ott*
 Vi ε — / ε \ > > / > > ε ε
 Sn1214 ε ε / ε \ > > / > > ε ε
 και τρο- φήν άμ-βρο- σί- ας καρ- πο- δο- τών,

PS02MPza



Dk — — — . ε ε ε ε > > > ε ε > > > > > *Ott*
 Vi ε — / ε ε ε ε ε > > > ε ε > > > ε ε
 Sn1214 ε — / ε ε ε ε ε ε > > > ε ε > > > ε ε
 Va ε — / ε ε ε ε ε ε ε > > > ε ε > > > ε ε
 επ- ε- δή- μη- σε τής νη-στί- ας η σεμ-νό- της,

Pst4za



neskoršia oprava rytmu

Am > ε ε ε ε ε ε ε ε > > > ε ε > > > ε ε
 Ott > ε ε ε ε ε ε ε ε > > > ε ε > > > ε ε
 // later normalization of rhythm



Dk > ε — . ε ε ε ε ε ε > > > ε ε > > > ε ε *Trin*
 Vi > ε / ε ε ε ε ε ε ε > > > ε ε > > > ε ε *Va*
 Sn1214 > ε / ε > ε ε ε ε ε ε ε > > > ε ε > > > ε ε
 πο- νη-ροίς ο- δο-στά-ταις εμ- πε- σού- σα,

ccd

PVVe_ainoi

Musical notation for PVVe_ainoi. It consists of two staves. The first staff has a single note. The second staff is in G major and contains a sequence of notes: G4, A4, B4, A4, G4, F4, E4, D4. The first three notes (G, A, B) are highlighted in yellow.

Am

\downarrow ϵ / > > > \> $\bar{\text{—}}$

Dk, Ott

Sn1214

\downarrow ϵ / > > > \> $\bar{\text{—}}$

Vi, Va

τάς α- κάν-θας η κε- φα- λή,

PX6Otc

Musical notation for PX6Otc. It consists of two staves. The first staff has a single note. The second staff is in G major and contains a sequence of notes: G4, A4, B4, A4, G4, F4, E4, D4. The first three notes (G, A, B) are highlighted in yellow.

Trin

\downarrow ϵ / > > \cup > >

Dk

\downarrow ϵ / > > ψ > >

Musical notation for PX6Otc (continued). It consists of two staves. The first staff has a single note. The second staff is in G major and contains a sequence of notes: G4, A4, B4, A4, G4, F4, E4, D4. The first three notes (G, A, B) are highlighted in yellow.

Am

\downarrow ϵ \cup > > / > >

Ott

Vi

— — / > > ψ > >

Va

Sn1214

— ϵ \cup > > ψ > >

ών τής πλά-νης αι- τή- σα-σθε

hcd (bcd)

16.9.



Dk, Ott ♪ — — ♪ > ♪ ≧ ≧ ♪ Trin
 G355 ♪ — — ♪ > ♪ ≧ ≧ ♪
 Vi ♪ — — / > / // // ∞ Sn1217
 Sn1214 ♪ ♪ — / > / // // ∞
 τής εν- αν- τί- ας δυ- νά- με- ως,



Dk ♪ — — ♪ > ♪ ≧ ≧ ♪^ε Ott
 Vi ♪ — — / > / // // ♪ Sn1217
 Sn1214 — ♪ ♪ / > / // // ♪
 εν τοίς Α- γί- οις σου Κύ- ρι- ε,

13.12.



Am ^ε ♪ — — ♪ > ♪ ≧ ≧ ♪^ε Dk, Ott
 Vi ♪ — — ♪ > — — / > / // ♪ \ ♪
 Sn1214 ♪ — — ♪ > — — / > / // ♪ \ ♪
 Sn1217 ♪ — — ♪ > — — / > / // ♪ > \ ♪
 ο τήν στε-νήν καί τε-θλιμ- μέ-νην βα- δί- σας ο- δόν,



Dk ^ε ♪ — — ♪ > ♪ ≧ ≧ ♪
 ♭



Am ^ε ♪ — — ♪ > ♪ ≧ ≧ ♪ Ott
 Vi ♪ — — / > / // // ∞ Sn1214/17
 καί τήν θεί- αν ε- αυ- τού δύ- να- μιν,

Pst1za

Am ^{>>} Ott Dk
 Vi
 Va
 καί πνεύ- μα-τος τα- πεί- νω-σιν θύ- σω σοι,

25.10.

Am ^{>>} Ott
 Vi Sn1217
 ου- ρα- νό-θεν κο- μι- σά- με- νοι οι θεσ-πέ- σι- οι,

PX3zaPrepol

Am Ott Trin
 Vi Sn1214, Va
 η ζω- ή εν ξύ- λω ε- κρέ- μα- το,

