

Καθίσματα Ἦχος πλ. δ'

Сѣдальны, гласъ ѿ:

Byz, RI

Sedálny 8. hlas, základný nápev
// Sessional hymns, 4th plag. echos, the basic melody

Pramene // Sources

Byz

Sn1259 149r

RI – neумы // neumes

BN 228r

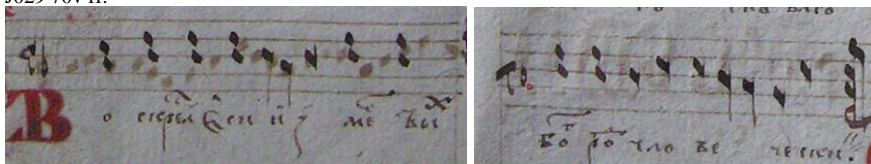
RI – noty // kievian notation

J002 53r ff.

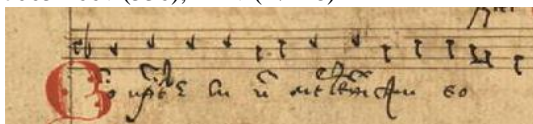
záver. modul.



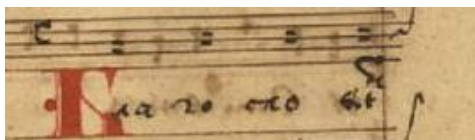
J029 70v ff.



J005 266v (536), 412v (II/228)



+ J005₅₀ 410 (II/223) tropár Päťdesiatnice na sedálnový nápev // troparion of Pentecost



J046 187v (176)

J673 51v ff.

J672 208r ff.

I229 224r ff.

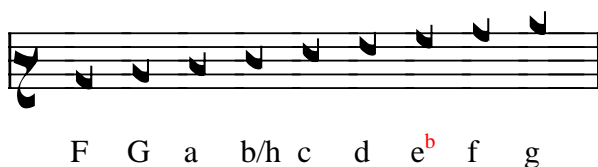
I80 25v

L1709 139r

L1700 368v

MT 46r

Stupnica (čítaná cez transpozíciu) // The scale (reading through transposition)



Text

Καθίσματα Ἦχος πλ. δ' // Πο ἄμz ετῆχοελόβῆ, ρεῖδάλμhы βοικρῆhы, γλίεz ἦ:

Αν-έστηs εκ νεκρών, η ζωή τών απάντων, 6+7
καί Ἄγγελος φωτός, ταίς Γυναίξιν εβόα, 6+7
Παύσασθε τών δακρύων,
τοίς Αποστόλοις ευαγγελίσασθε, 7+5+6
κράξατε ανυμνούσαι,
Ὅτι ανέστη ο Χριστός ο Κύριος, 7+5+6/7
ο ευδοκήσας σώσαι ως Θεός, 10
τό γένος τών ανθρωπών. 7

Βοικρῆεz εῖη ἦξ' μέρτβυχz жhкoтè βρῆχz,
ἦ ἄγγλz εβῆτεz жeнáμz βοπῖάшe:
πρετάνηητε ὦ ελέξz,
ἀπῶμz εἰγοβῆετῆητε,
βοξοπῖητε πούшa:
ἦκw βοικρῆe χрῑтóεz γáь,
εἰгоβολῆbыἦ ἦπeтῆ ἦκw εῖz
póдz чeлoвῆчeскῑἦ.

Πο ἔμz ετῆχοελόβῆ ρεῖδάλμhы βοικρῆhы, γλίεz ἦ:

Ἄνθρωποι τό μνήμά σου, Σωτήρ εσφραγίσαντο, 7+7
Ἄγγελος τόν λίθον, εκτής θύρας απεκύλισε. 6+9
Γυναίκες εθεάσαντο, εγηγερμένον εκ νεκρών, 8+8
καί αὐται ευηγγελίσαντο τοίς Μαθηταίς σου εν Σιῶν, 9+8
Ὅτι ανέστηs η ζωή τών απάντων, 5+7
καί διελύθη τά δεσμά τού θανάτου. 5+7
Κύριε δόξα σοι. 6

Чeлoвῆцы ἦпe, γpóεz твoῑ зпeчáтшa:

ἄγγлz кáмeнь ὦ двeрeῑ ὦкaлῆ:
жeнῑ бῑдῆшa κοpтáвшa ὦ μέρτβυчz,
ἦ тῑá εἰгоβῆeтῆшa oῖтῑкóμz твoῑмz eз eῑῶнῆ,
ἦкw βοικpῆeлz εῖη жhкoтè βρῆчz,
ἦ pазpῆшῑшaлa oῖзῑ eмῆpтнῑa:
γáἦ eἰáвa тeбῆ.

BN

بِسْمِ اللَّهِ الرَّحْمَنِ الرَّحِيمِ

J002

J005

J046

J029

I229

J673

L1700

SI

MT

J672

И́ А́ ГЕ́ СВѢ́ ПЕ́ ЖЕ́ НА́ ВО́ ПІ́ СІ́ ШЕ́

BN

♯ 7 6 5 4 3 2 1 2 3 4 5 6 7 8 9 10 11 12 13 14 15 16 17 18 19 20 21 22 23 24 25 26 27 28 29 30 31 32 33 34 35 36 37 38 39 40 41 42 43 44 45 46 47 48 49 50 51 52 53 54 55 56 57 58 59 60 61 62 63 64 65 66 67 68 69 70 71 72 73 74 75 76 77 78 79 80 81 82 83 84 85 86 87 88 89 90 91 92 93 94 95 96 97 98 99 100 101 102 103 104 105 106 107 108 109 110 111 112 113 114 115 116 117 118 119 120 121 122 123 124 125 126 127 128 129 130 131 132 133 134 135 136 137 138 139 140 141 142 143 144 145 146 147 148 149 150 151 152 153 154 155 156 157 158 159 160 161 162 163 164 165 166 167 168 169 170 171 172 173 174 175 176 177 178 179 180 181 182 183 184 185 186 187 188 189 190 191 192 193 194 195 196 197 198 199 200 201 202 203 204 205 206 207 208 209 210 211 212 213 214 215 216 217 218 219 220 221 222 223 224 225 226 227 228 229 230 231 232 233 234 235 236 237 238 239 240 241 242 243 244 245 246 247 248 249 250 251 252 253 254 255 256 257 258 259 260 261 262 263 264 265 266 267 268 269 270 271 272 273 274 275 276 277 278 279 280 281 282 283 284 285 286 287 288 289 290 291 292 293 294 295 296 297 298 299 300 301 302 303 304 305 306 307 308 309 310 311 312 313 314 315 316 317 318 319 320 321 322 323 324 325 326 327 328 329 330 331 332 333 334 335 336 337 338 339 340 341 342 343 344 345 346 347 348 349 350 351 352 353 354 355 356 357 358 359 360 361 362 363 364 365 366 367 368 369 370 371 372 373 374 375 376 377 378 379 380 381 382 383 384 385 386 387 388 389 390 391 392 393 394 395 396 397 398 399 400 401 402 403 404 405 406 407 408 409 410 411 412 413 414 415 416 417 418 419 420 421 422 423 424 425 426 427 428 429 430 431 432 433 434 435 436 437 438 439 440 441 442 443 444 445 446 447 448 449 450 451 452 453 454 455 456 457 458 459 460 461 462 463 464 465 466 467 468 469 470 471 472 473 474 475 476 477 478 479 480 481 482 483 484 485 486 487 488 489 490 491 492 493 494 495 496 497 498 499 500 501 502 503 504 505 506 507 508 509 510 511 512 513 514 515 516 517 518 519 520 521 522 523 524 525 526 527 528 529 530 531 532 533 534 535 536 537 538 539 540 541 542 543 544 545 546 547 548 549 550 551 552 553 554 555 556 557 558 559 560 561 562 563 564 565 566 567 568 569 570 571 572 573 574 575 576 577 578 579 580 581 582 583 584 585 586 587 588 589 590 591 592 593 594 595 596 597 598 599 600 601 602 603 604 605 606 607 608 609 610 611 612 613 614 615 616 617 618 619 620 621 622 623 624 625 626 627 628 629 630 631 632 633 634 635 636 637 638 639 640 641 642 643 644 645 646 647 648 649 650 651 652 653 654 655 656 657 658 659 660 661 662 663 664 665 666 667 668 669 670 671 672 673 674 675 676 677 678 679 680 681 682 683 684 685 686 687 688 689 690 691 692 693 694 695 696 697 698 699 700 701 702 703 704 705 706 707 708 709 710 711 712 713 714 715 716 717 718 719 720 721 722 723 724 725 726 727 728 729 730 731 732 733 734 735 736 737 738 739 740 741 742 743 744 745 746 747 748 749 750 751 752 753 754 755 756 757 758 759 760 761 762 763 764 765 766 767 768 769 770 771 772 773 774 775 776 777 778 779 780 781 782 783 784 785 786 787 788 789 790 791 792 793 794 795 796 797 798 799 800 801 802 803 804 805 806 807 808 809 810 811 812 813 814 815 816 817 818 819 820 821 822 823 824 825 826 827 828 829 830 831 832 833 834 835 836 837 838 839 840 841 842 843 844 845 846 847 848 849 850 851 852 853 854 855 856 857 858 859 860 861 862 863 864 865 866 867 868 869 870 871 872 873 874 875 876 877 878 879 880 881 882 883 884 885 886 887 888 889 890 891 892 893 894 895 896 897 898 899 900 901 902 903 904 905 906 907 908 909 910 911 912 913 914 915 916 917 918 919 920 921 922 923 924 925 926 927 928 929 930 931 932 933 934 935 936 937 938 939 940 941 942 943 944 945 946 947 948 949 950 951 952 953 954 955 956 957 958 959 960 961 962 963 964 965 966 967 968 969 970 971 972 973 974 975 976 977 978 979 980 981 982 983 984 985 986 987 988 989 990 991 992 993 994 995 996 997 998 999 1000

J002

J005

J046

J029

I229

L1700

ПРЕ СПА НИ ПЕ Ш СЛѢ А ПО СПО ЛО БЛА ГО БК СНИ ПЕ


J673

SI

MT

J672

ПРЕ СПА НИ ПЕ Ш СЛѢ А ПО СПО ЛО БЛА ГО БК СНИ ПЕ

BN  = +

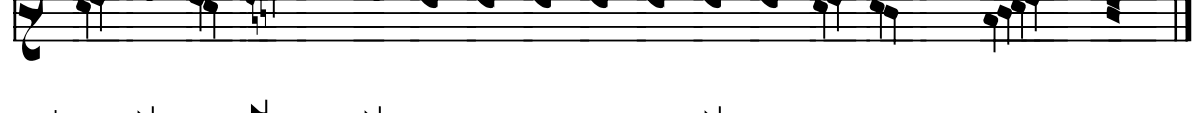
J002 

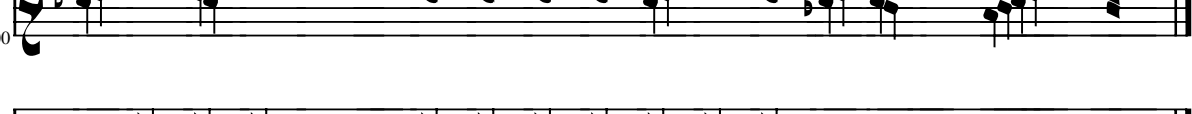
J005 

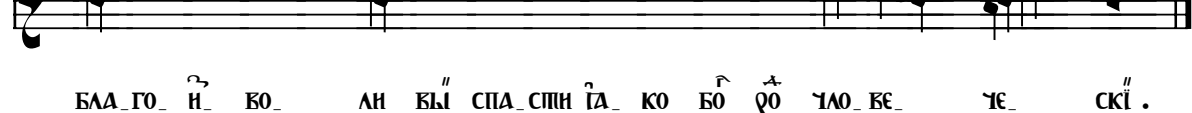
J046 

J029 

I229 

J673 

L1700 

MT 

БАА_ГО_ ²И_ БО_ АН БЫ" СПА_СПИ ¹А_ КО БО ¹ГО ¹ГО_ ЧАО_ ВЕ_ ЧЕ_ СКІ" .

SI 

БАА_ГО_ БО_ АН_ БЫ" СПА_СПИ ¹А_ КУ БО ¹ГО ¹ГО_ ЧЕ_ АО_ БІ_ ЧЕ_ СКІ" .

J672 

БАА_ГО_ ²И_ БО_ АН БЫ" СПА_СПИ ¹А_ КО БО ¹ГО ¹ГО_ ЧАО_ ВЕ_ ЧЕ_ СКІ" .

Stich



СЛАВА Ш ЦХ ѿ СЫ НХ ѿ СВЪ ПО МХ ДХ ХХ

J002 

L1709, J005/046


J029 


и ны нѣ и прѣсно и во вѣки вѣко ѿ ми.


J672 


и ны нѣ и всегда и во вѣки вѣко ѿ ми.


Radujsja jaže ot anhela

BN 


J002 


J005 

J046 


J029 


Ра дх н сѧ іа же ѿ а ге ла ра до ми рѧ прѧ ѣ ши

J229 


J672 

Ра дх н сѧ іа же ѿ а ге ла ра до ми рѧ прѧ ѣ ша ѧ


BN 


J002 

ра дх н сѧ ро де ши ѧ тво ца тва рѧ

J029 

ра дх н сѧ ро ши ѧ тво ца тва рѧ

J229 

J672 

ра дх н сѧ ро ша ѧ тво ца тва рѧ

J005/046

BN

Handwritten musical notation in green ink.

J029



J002/005/046, I229

РА ДХ Н СЪ СПО ДОБ ШІ А СЪ

J672



MT

РА ДХ Н СЪ СПО ДОБ ША А СЪ

BN

Handwritten musical notation in green ink.

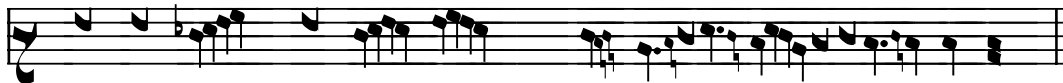
БЫ ПИ МА ПИ ХРН СПХ БО ГХ.

J002



БЫ ПИ МА ПИ ХРН СПХ БО ГХ ГХ .

J005



J046



БЫ ПИ МА ПИ ХРН СПХ БО ГХ .

J029



БЫ ПИ МА ПИ ХРН СПХ БО ГХ .

L1709



I229



MT



БЫ ПИ МА ПИ ХРН СПХ БО ГХ ХРН СПХ БО ГХ.

J672



БЫ ПИ МА ПИ ХРН СПА БО ГА ХА Б ГА .

Āloveci spase

J029 

I229, J002

J005 

J046 

J672 

Ч_ΛΟ_ΒΕ_ ЦИ_ СПА_ СЕ_ ΓΩ̂ ΠΚΟ̂ ΖΗ_ ΜΕ_ ΗΑ_ ША

J029 

I229, J002

J005 

J046 

J672 

Ĥ Ā_ ΓĒ_ ΚΑ_ ΜĒ_ Ū ΔΒΕ_ Ϙ̂ Ū_ ΒΑ_ ΛΗ

J002

J005

J046

ЖЕ_ НЫ_ ЖЕ_ ЗРА_ЩЕ_ БО_ СПА_ША_ У_ ПО_ МЕ_ ТЫ

J029

ЖЕ_ НЫ_ ЖЕ_ ЗРА_ЩЕ_ БО_ СПА_ША_ У_ МЕ_ ТЫ

J672

ЖЕ_ НЫ_ ЖЕ_ ВН_ ДТ_ЩЕ_ БО_ СПА_ША_ У_ МЕ_ ТЫ

1229

J029 

J002

J005 

J046

1229 

J672 

и́ мы а́ бла_го_ вѣ_спн_ша о́у_че_ни_ ко́ пво_и́ во_си_ш_нѣ

J002 

іа_ко вѣ_кѣ_се жи_во_мѣ_всѣ^x

J029 

1229, J005, J046

іа_ко вѣ_кѣ_се жи_во_мѣ_всѣ^x

J672 

іа_ко вѣ_кѣ_се жи_во_мѣ_всѣ^x

J002

J046

J029

1229, J005

И́ РА́ ДРА́ ШИ ША СЪ ОУ́ ЗЫ СО МЕР́ НЫ А

J672

И́ РА́ ДРА́ ШИ ША СЪ ОУ́ ЗЫ СМЕР́ НЫ А

J002

J046

J029

1229, J005

ГО СПО́ ДИ СЛА ВА ПЕ́ БЪ.

J672

ГО СПО́ ДИ СЛА ВА ПЕ́ БЪ.

O tebí radujetsja

Základný nápev bez špecifik, iba záver je osobitný.

// The main melody differs not from other sessionals, only the concluding phrase is specific.

J002/005

J046

J029

J229

УБ_ QA_ Д0_ БА_ НА_ Ё ВСА_ ПБА_

J002

САА_ БА_ МЕ_ БѢ_ МЕ_ БѢ_

J005

САА_ БА_ МЕ_ БѢ_ .

J029

САА_ БА_ МЕ_ БѢ_ .

J046

J229, L1709

САА_ БА_ МЕ_ БѢ_ САА_ БА_ МЕ_ БѢ_ .

(J672 – takmer nečitateľné // hardly legible)



Ů_МЕ_БѢ_РА_ДѢ_Ѹ_Ѹ_СѢ_ŮБ_РА_ДО_БѢ_НА_Ѣ_ВСѢ_ПѢВѢ



СЛА_БА_МЕ_БѢ. СЛА_БА_МЕ_БѢ.

Tropár Päťdesiatnice

J005 410 (II/223)

Nápev je voči sedálnovému modelu položený o tón nižšie. Je otázkou, či ide o chybu v zápise alebo naopak o presnejší zápis. V tejto polohe totiž nápev znie bližšie novobyzantským tropárovým melódiám 8. hlasu.

// In difference to other sessionals the score is one pitch lower. It may be a mistake or in contrary a more precise setting, sounding much closer to Neobyzantine troparia.



БЛА_ ГО_ СЛО_ БѢ_ ѿ_ СИ_ ХРИ_ СПЕ_ БО_ ЖЕ_ НАШ_



ѿ_ ЖЕ_ ПРЕ_ МЪ_ ДЪЛЪ_ А_ ЛО_ ЦА_ ГЛА_ БАЕ_ И



ПО_ СЛА_ И_ ДЪ_ СВЕ_ ПЫ_ "



ѿ_ ПЪ_ МИ_ ВСЕ_ АЕ_ НЪ_ ГО_ ХЛО_ АЕ_ И



ЧЕ_ ЛО_ БЪ_ КО_ ЛГО_ БЪЕ_ СЛА_ БА_ ПО_ БЪ.

Rozbor // Analysis

Nápev je iteratívny, tvorí ho jediná opakovaná formula A v dvoch mierne odlišných striedajúcich sa variantoch A1 a A2. Líšia sa iba v nástupnom motíve. V prehľade rozdelíme formulu A na úvodnú časť A- a koncovú -A.

// The melodic model is iterative, with only one formula A (in variants A1, A2 with different initial parts) repeated. In the following overview the initial part A- and the invariant -A will be treated separately.

A1-

Diagram illustrating the A1- melodic model across five examples. Each example shows a short initial motif on the left and a longer sequence of notes on the right. A vertical yellow bar highlights the invariant part of the sequence.

J002/046, MT, L1700, SI	
J005	
J029/002	
J673, I229	
J005/029/046	

J005₅₀ (bez transpozície // not transposed)

Diagram illustrating the J005₅₀ melodic model. It shows a short initial motif on the left and a longer sequence of notes on the right. A vertical yellow bar highlights the invariant part of the sequence.

A2-

J002/005/029/673, I229



J046



L1700, *SI*



L1700, *SI*



MT, J673



J005₅₀



(bez transpozície // not transposed)

-A

J029 

J002 

J002 hapax 

J005 



J046 

J029, I229 

J673 

L1700 

SI 

MT 

J005₅₀ 

(bez transpozície // not transposed)

A - J672

Nie je rozdiel medzi A1 a A2 // No difference between A1 and A2.

A-

Five staves of musical notation for J672. Each staff begins with the label 'J672'. The notation consists of a series of eighth and sixteenth notes. A vertical yellow bar is positioned at the end of each staff, highlighting the final notes.

-A

Musical notation for J672. The label 'J672' is placed to the left of the staff. The notation shows a sequence of notes, with a vertical yellow bar highlighting the final notes.

Az záverové // Az - the terminal formula

(A2-) + Az

J002  Musical staff J002, treble clef, showing a melodic line with a yellow vertical bar at the beginning.

J005  Musical staff J005, treble clef, showing a melodic line with a yellow vertical bar at the beginning.

J005  Musical staff J005, treble clef, showing a melodic line with a yellow vertical bar at the beginning.

J029  Musical staff J029, treble clef, showing a melodic line with a yellow vertical bar at the beginning.

J029  Musical staff J029, treble clef, showing a melodic line with a yellow vertical bar at the beginning and red markings at the end.

-1

J046  Musical staff J046, treble clef, showing a melodic line with a yellow vertical bar at the beginning.

J046  Musical staff J046, treble clef, showing a melodic line with a yellow vertical bar at the beginning.

I229  Musical staff I229, treble clef, showing a melodic line with a yellow vertical bar at the beginning.

I229  Musical staff I229, treble clef, showing a melodic line with a yellow vertical bar at the beginning.

L1709  Musical staff L1709, treble clef, showing a melodic line with a yellow vertical bar at the beginning.

MT  Musical staff MT, treble clef, showing a melodic line with a yellow vertical bar at the beginning.

J005₅₀  Musical staff J005₅₀, treble clef, showing a melodic line.

(bez transpozície // not transposed)

Pôvod nápevu // The origin of the melody

Ruténsky nápev sedálnov sa líši od doloženej byzantskej sedálnovej melódie (Sn 1259), avšak už na prvý pohľad prezrádza výraznú podobnosť s novobyzantským sedálnovým nápevom (jednoduchší variant než pri tropároch), od ktorého sa (s výnimkou J005₅₀) však líši zníženým tónom *b*.

Túto malú podobnosť s Sn1259 a výraznú podobnosť s dnešným nápevom (Petros Efesios, Anastasimatar 1820, s. 117) ukážeme na príklade prvého z nedeľných sedálnov. Ich paralelný prepis azda nepotrebuje ďalší komentár.

Z uvedenej podobnosti je zrejmé, že ruténsky aj dnešný byzantský sedálnový nápev majú spoločné korene v spevoch 16. storočia (alebo aj starších).

// The Ruthenian sessional hymns differ from the older Neobyzantine setting in Sn1259, but they are surprisingly similar to the actual chrysanthine (basic) melody of sessionals (which is a simple variant of the modern troparic melody). Their different sound is caused only by the lowered tone *b* in RI (except J005₅₀).

The only fragmental parallels with Sn1259 and the essential similarity with the actual melos (Petros Efesios, Anastasimatar 1820, s. 117) will be illustrated lower on the example of the first resurrectional sessional. The parallel transcription needs no further explanations.

The given similarity implies that both Ruthenian and actual Byzantine sessionals melody have a common origin in the chants of the 16th century (or even older).

Ανέστης εκ νεκρών // **Воскрѣлъ ѿ мѣртвыхъ**

Sn1259
A- νέ-στης εκ νε-κρών η ζω-ή τών α-πάν-των,
PE
A- νέ-στης εκ νε-κρών η ζω-ή τών α-πάν-των,
 J002
 J005
 L1700
Вο-κρѣс ѿ мѣ-ртвѣхъ жи-во-е сло-во



Sn1259
 και Άγ-γε-λος φω-τός ταις Γυ-ναι-ξιν ε-βό-α,
PE
 και Άγ-γε-λος φω-τός ταις Γυ-ναι-ξιν ε-βό-α,
 J002
 J005
 L1700
 ѿ ѿ-γ-гѣ-лосъ φω-тосъ таиς γυ-ναι-ξιν ε-βο-α



Sn1259

Παύ- σα- σθε τών δα- κρύ- ων,



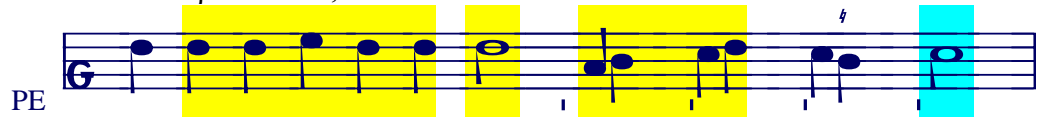
Sn1259

τοῖς Α- πο- στό- λοις ευ- αγ- γε- λί- σα- σθε,

PE



Παύ- σα- σθε τών δα- κρύ- ων,



τοῖς Α- πο-στό-λοις ευ- αγ- γε- λί- σα- σθε,

J002



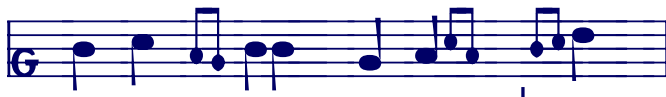
J005



L1700



ΠΡΕ_ ΣΠΑ_ ΗΗ_ ΠΕ_ Ψ_ ΣΑΕ_ Α_ ΠΟ_ ΣΠΟ_ ΛΟ_ ΒΛΑ_ ΓΟ_ ΒΓ_ ΣΠΗ_ ΠΕ



Sn1259 κρά-ξα-τε αν- υμ- νού-σαι,



Sn1259 Ό-τι αν-έ- στη ο Χρι-στός ο Κύ-ρι-ος,

PE κρά- ξα-τε αν- υμ- νού-σαι,

PE Ό-τι αν-έ- στη Χρι-στός ο Κύ-ρι-ος,

J002

J005

βο_ ρη_ η_ με_ πο_ γη_ με_ βο_ κρε_ σε_ γο_ σπο

L1700

βο_ ρη_ η_ με_ πο_ γη_ με_ βο_ κρε_ σε_ γο_ σπο



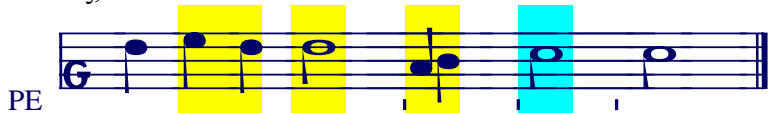
Sn1259 —. ̣̣ >.. ̣̣ ̣̣ ̣̣ ̣̣ ̣̣ — ̣̣
 ο ευ- δο- κή- σας σώ- σαι ως Θε- ός,



Sn1259 ̣̣ ̣̣ > ̣̣ ̣̣ ̣̣ ̣̣ ̣̣ ̣̣ ̣̣ ̣̣
 τό γέ- νος τών αν- θρώ- πων.



PE ο ευ- δο- κή- σας σώ- σαι ως Θε- ός,



PE τό γέ- νος τών αν- θρώ- πων.



J002



J005



L1700

ΒΛΑ_ΓΟ_ Η_ ΒΟ_ ΛΗ ΒΥ'' ΣΠΑ_ ΣΠΗ ΓΑ_ ΚΟ ΒΟ_ ρΟ_ ΓΛΟ_ ΒΕ_ ΓΕ_ ΣΚΙ'' .