

Stichiry 7. hlasu

Univerzálny iteratívny nápev

Staršia ruténska tradícia:

Pramene: Irmologiony S460, J672, L1709, L1816;
malý znamenný/kyjevský/skrátený kyjevský nápev v SI.

Starší ruténsky nápev stichír je zaznamenaný na slovách večierňového žalmu „Hospodi vozzvách“ a prvej stichire. V 7. hlase sa nápev príliš nevzdialil od melódie normatívnych irmologických popevkov a zodpovedá presne aj neumovým (S429-433, S437) zápisom prvej večierňovej stichiry.

Novšia mukačevská tradícia:

Pramene: Choma, Bokšay, Bobák, Orosz, ústna tradícia v Bratislave (Ba).

Nápev prostopenia si napriek určitým posunom zachoval čitateľný vzťah k starším ruténskym melódiám.

Ruténsky nápev

J672 

ГО-СПО-ДИ ВО-ВѦ ТѢ-БѢ Ѹ-СЛИ-ШИ МА, Ѹ-СЛИ-ШИ НА ГО-СПО-ДИ,

L1709 

ГО-СПО-ДИ ВО-ВѦ КТѢ-БѢ ОУ-СЛЫ-ШИ МА, ОУ-СЛЫ-ШИ НА ГО-СПО-ДИ,

L1816 

ГО-СПО-ДИ ВО-ВѦ КТѢ-БѢ ОУ-СЛЫ-ШИ МА, ОУ-СЛЫ-ШИ МА ГО-СПО-ДИ,



J672 

ГО-СПО-ДИ ВО-ВѦ ТѢ-БѢ Ѹ-СЛИ-ШИ МА, ВО-МН ГЛА МО-ЛИ-ВН МО-Е-А,

L1709 

ГО-СПО-ДИ ВО-ВѦ КТѢ-БѢ ОУ-СЛЫ-ШИ МА, ВО-МН ГЛА МО-ЛИ-ТВЫ МО-Е-А,

L1816 

ГО-СПО-ДИ ВО-ВѦ КТѢ-БѢ ОУ-СЛЫ-ШИ МА, ВО-МН ГЛА-СѸ МО-АЕ-НИ-А МО-Е-ГШ,



J672 

Е-ДА ВО-ЗО-ВѸ КТѢ-БѢ, Ѹ-СЛИ-ШИ НА ГО- - СПО-ДИ.

L1709 

ЕГ-ДА ВО-ЗО-ВѸ КТѢ-БѢ, ОУ-СЛЫ-ШИ НА ГО- - СПО-ДИ.

L1816 

ВНѢ-ДА ВО-ЗО-ВѸ КТѢ-БѢ, ОУ-СЛЫ-ШИ МА ГО-СПО-ДИ.

J672



А СѦ ІС-ПРА-ВНѢ МО-ЛН-ВѢ МО-А Ѧ-КО КЛ-ДН-ЛО ПРѢ ТО- БО- Ю,

J672

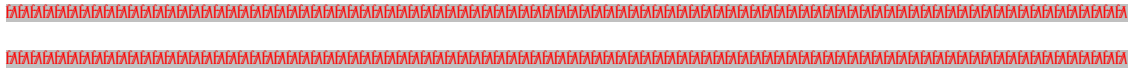


БО-ДІ-А-НІ-Е РЪ-КЪ МО-Е- Ю, ЖЕО-ВѢ ВЕ- ЧЕО-НА- А,

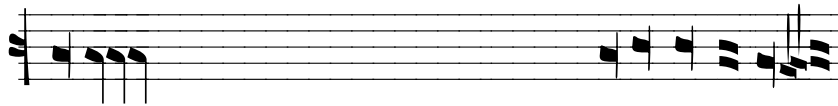
J672



ОУ-СН-ШН ІѦ ГО- СПО- ДН.



J672



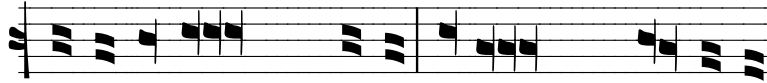
ИЗВЕДИ ІЗЪ ТѢНИЦА ДѦШѦ МОЮ, ІСПОВІДАТІСѦ І-МЕ-ННѢ БО-Е- МѦ.

S460



ПО-ХВА-ЛИТЕ ЁГО ВСИ ЛЮ-ДІ- Е.

J672



ПРИ-ДѢ-ТЕ ВОЦАДЪСА Г-ДЕ-ВН, СО-КРЪШЕМЪ СМЕРТИ ДѢ-ФА-ВЪ

S460



ПРИ-ДѢ-ТЕ ВОЦАДЪСА ГО-ЛО-ДЕ-ВН, СО-КРЪ-ШН-ШЕ-МЪ СМЕРТИ ДѢ-ФА-ВЪ

J672



И ПРО-СВѢ-ТИШЕМЪ ЧЛОВЕЧЕ-КІИ РО, СО БѢ-ПЛО-НЫ-МН ЗО-ВЪ-ЩЕ,

S460



И ПРО-СВѢ-ТИ-ШЕМЪ ЧЕЛО-ВѢ-ЧЕ-КІИ РО, СО БѢ-ПЛО-НЫ-МН ЗО-ВЪ-ЩЕ,

J672



СО-ДѢТЕЛЮ СП-СЕ НА СЛА-ВА ТЕ-БѢ.

S460



СО-ДѢ-ТЕ-ЛЮ И СП-СЕ НА СЛА-ВА ТЕ-БѢ.

J672 

СЛАВА ОЦУ И СЫНУ И СВА-ТО-МУ ДУ-ХУ.

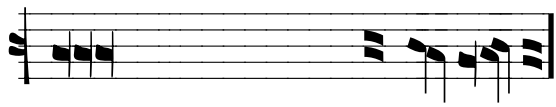
J672 

И НЫНЕ И ВСЕГДА И ВО ВЪ-КНИ ВЪ-КО ^ω А - - МН.


L1709 



СЛАВА ОЦУ И СЫНУ И СТОМУ ДУХУ И НЫНЕ И ПРИШЕ И ВО ВЪКНИ ВЪ-КО ^ω А - - МН.

L1816 

СЛА-ВА ОЦУ И СЫНУ И СВА-ТО-МУ ДУ-ХУ.

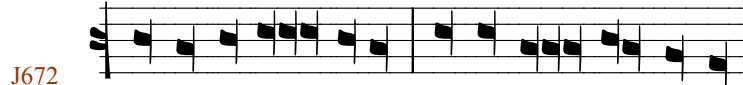
L1816 

И НЫНЕ И ПРИШЕ И ВО ВЪ-КНИ ВЪ-КУ ^ω А - МН.



J672

СЛА-КО ДИ-ХЛА-НИ-Е ДА ХВА-ЛИ ГО-ПО-ДА,



J672

ХВА-ЛИ-ТЕ ГДА СО НЕ-БЕ, ХВА-ЛИ-ТЕ ЕГО ВО ВИ-НИ



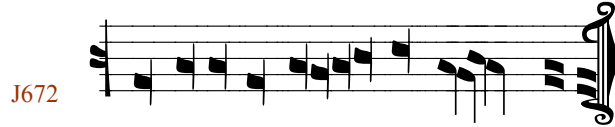
J672

ТЕ-БЕ ПО-ДО-БЛ- - - Е ПІСНЬ БО-ЖЕ.



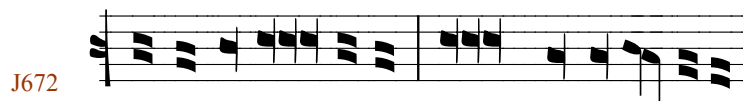
J672

ХВА-ЛИ-ТЕ ЕГО ВСИ АГЕЛІ Е-ГО, ХВА-ЛИ-ТЕ ЕГО ВСА СИ-ЛЫ Е-ГО,



J672

ТЕ-БЕ ПО-ДО-БЛ- - - Е ПІСНЬ БО-ЖЕ.



J672

О-КРЕ-СЕ ХС И МЕР-ВЫ, РАДОШІИ СМЕР-НЫ-А Ш-ЗЫ



J672

БЛ-ГО-ВІ-ВШ ЗЕМ РАДО ВЕ-ЛІ-Ю, ПО-ТЕ НЕ-БЕ-СА БО-ЖІ-Ю СЛА-ВШ.

Rozbor ruténskeho nápevu

Iteratívny nápev stichír 7. hlasu ruténskej tradície pozostáva z dvojice opakovaných formúl a jednej záverečnej formuly. Stavba melódie je teda AB AB AB ... Z.

Hlavným prameňom ruténskej tradície sú J672, ktorý je rytmicky veľmi nevyvážený¹, a L1709, L1816. Kyjevský nápev z SI je extrémne poznačený rytmickými úpravami, uvádzame preto len abstrakt jeho melodického vzorca.

Formula A (ruza):

S460

Kyjev

J672

L1709

L1816

Iteratívna **formula A** je podľa neumov a MZR popevok *ruza*. V kyjevskom rospeve je deklamácia o tón vyššie a odlišná kadencia – ide však o legitímnu alternatívnu interpretáciu *ruzy*, aká je doložená v irmosoch najmä v novších RI. V kyjevskom nápeve však môže deklamácia vystúpiť ešte o terciu vyššie, pričom striedanie nižšej a vyššej *ruzy* má takisto analógiu v irmosoch. V J672, L1709, L1816 nachádzame výlučne vyšší variant.

Irmologická *ruza* v RI:

G-deklamácia,

a-deklamácia,

c-deklamácia.

G-deklamácia,

a-deklamácia,

c-deklamácia.

¹ Náš prepis J672 nie je rytmicky verný, spravidla nahrádzame pôvodné noty notami dvojnásobného alebo aj štvornásobného trvania.

Formula B (prekladka):



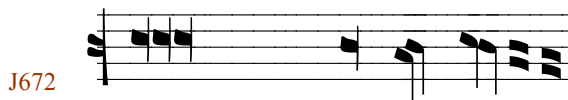
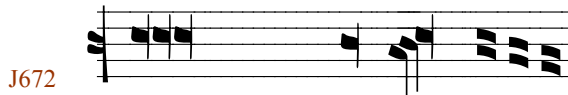
Formula B je podľa neumov *prekladka*, čo je popevok typu *mreža*. Melódia v MZR presne zodpovedá *prekladke* v ruténskych irmosoch. V ruténskych stichirách sa nástupná časť zjednodušuje na niekoľko tónov *c*.

Konečná **formula Z** stichír môže mať v RI finálu F (len J672) a vtedy ide o irmologickú *kulizmu*. Nachádzame však aj o tón vyššiu² finálu G – v kyjevskom rospeve a MZR je finálou dokonca výlučne G, čo je *voznos konečný*. V L1816 síce záverečná formula evidentne vychádza z L1709, ale jej finála je *a*, čo zrejme nie je preklep, keďže finálu *a* majú aj niektoré nápevy prostopenia (Choma).

Formula Z s finálou F (kulizma):



Formula Z s finálou G (voznos konečný):



Formula Z s finálou a:



² Dvojaká finála F a G je doložená aj v byzantskej psalmódii 7. hlasu v 14. storočí.

Stich v S460 a MZR má finálu G a vyzerá ako zjednodušená formula G. V skrátrenom kyjevskom rospeve je finálou F, ale ide pravdepodobne o sekundárnu úpravu pôvodnejšej veršovej formuly s finálou a.

Stich s finálou G:



Stich s finálou F:



Stich s finálou a:



Prípev pred stichirou pripomína formulu *ruza/rymza*. Ten nijak nezodpovedá neumovému zápisu, podľa ktorého by malo ísť o *prihlasku*.


Prostopenie

Ba 

Г^го-спо-ди^г во^вва^в к^кте^кб^кт^к о^оу^о-слы-ши^ш ма^м, о^оу^о-слы-ши^ш ма^м Го-спо-ди^г,

Ba 

Го-спо-ди^г во^вва^в к^кте^кб^кт^к о^оу^о-слы-ши^ш ма^м, во^в-мн^м г^глас^сѣ^ѣ мо^мле^лн^н-и^и-а^а мо-е^е-г^гш^ш,

Ba 

в^вне^н-да^а во^вз^зва^ати^и мн^м к^кте^к-б^бт^т, о^оу^о-слы-ши^ш ма^м Го- - - спо-ди^г.



Choma 

И^ище^щ ... ѿ^о-чи^ч-ще^щ-ни^и-е^е.

Bokšay 

И^ины^н-и^и ѿ^о-п^пр^р-и^иш^ш ѿ^о в^въ^ъ-к^кн^н в^въ^ъ-к^кѣ^ѣ-ко^о ѿ^о- - - мн^м.

Bobák 

М^ме^е-не^н ж^жд^дѣ^ѣ пр^па^а-в^въ^ъ-н^н-и^и-цы^ы до^дде^дже^ж во^в-д^да^а-с^си^и мн^мѣ^ѣ.

Ba 

И^ины^н-и^и ѿ^о-п^пр^р-и^иш^ш ѿ^о в^въ^ъ-к^кн^н в^въ^ъ-к^кѣ^ѣ-ко^о ѿ^о- мн^м.

Choma

ПѢИ-ДН- -ТЕ БО-РА-ДѢСА ГО-ПО-ДЕ-ВН, СО-КРА-ШН-ШЕ-МЪ СМЕ-ТИ ДѢ-АЛ-ВЪ

Bokšay

ПѢИ-ДН- -ТЕ БО-РА-ДѢСА ГО-ПО-ДЕ-ВН, СО-КРА-ШН-ШЕ-МЪ СМЕ-ТИ ДѢ-АЛ-ВЪ

Bobák

ПѢИ-ДН- -ТЕ БО-РА-ДѢСА ГО-ПО-ДЕ-ВН, СО-КРА-ШН-ШЕ-МЪ СМЕ-ТИ ДѢ-АЛ-ВЪ

Ba

ПѢИ-ДН- -ТЕ БО-РА-ДѢСА ГО-ПО-ДЕ-ВН, СО-КРА-ШН-ШЕ-МЪ СМЕ-ТИ ДѢ-АЛ-ВЪ



Choma

И ПРО- СВѢТИВШЕМЪ ЧЕЛОВѢ-ЧЕ-КѢ РО, СО БѢ-ПЛО-НЫ-МН ЗО-ВЪ-ЩЕ,

Bokšay

И ПРО- СВѢТИВШЕМЪ ЧЕЛОВѢ-ЧЕ-КѢ РО, СО БѢ-ПЛО-НЫ-МН ЗО-ВЪ-ЩЕ,

Bobák

И ПРО- СВѢТИВШЕМЪ ЧЕЛОВѢ-ЧЕ-КѢ РО, СО БѢ-ПЛО-НЫ-МН ЗО-ВЪ-ЩЕ,

Ba

И ПРО- СВѢТИВШЕМЪ ЧЕЛОВѢ-ЧЕ-КѢ РО, СО БѢ-ПЛО-НЫ-МН ЗО-ВЪ-ЩЕ,



Choma



СО-ДѢ-ТЕ-ЛЮ ѿ СП-СЕ НА СЛА-ВА ТЕ- - - БѢ.

Bokšay




СО-ДѢ-ТЕ-ЛЮ ѿ СП-СЕ НА СЛА-ВА ТЕ-БѢ.

Bobák



СО-ДѢ-ТЕ-ЛЮ ѿ СП-СЕ НА СЛА-ВА ТЕ-БѢ.

Ba



СО-ДѢ-ТЕ-ЛЮ ѿ СП-СЕ НА СЛА-ВА ТЕ-БѢ.

Rozbor nápevu prostopenia

Iteratívny nápev stichír 7. hlasu v prostopení zreteľne nadväzuje na staršiu ruténsku melódiu. Dostupné pramene prekvapujú zhodnou melódiou s nepodstatnými odchýlkami. Výraznejšie osobitosti v konečnej formuli Z a stichu konštatujeme iba v bratislavskom nápeve. Svojrázny Oroszov rukopis žiaľ nápev stichiry 7. hlasu nezaznamenáva.

Formula A:


L1709 

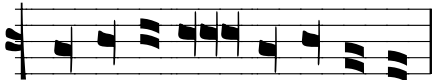
Bobák 

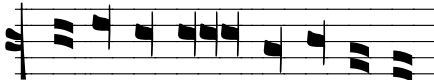
Choma, Bokšay, Ba 

Formula A sa v prostopení len minimálne líši od pravzoru v L1709.

Formula B:

L1709 

Choma, Bokšay, Bobák 

Ba 

Formula B prostopenia sa v deklamácii a kadencii zhoduje s L1709. Jedine jej nástup sa realizuje v stúpaní od tónu *a*, čo vidíme v ruských záznamoch kyjevskej tradície. Prostopenie je teda v 7. hlase presnejšie ako zápisy v RI. Bratislavský variant dvíha anabázu na začiatku formuly o terciiu.

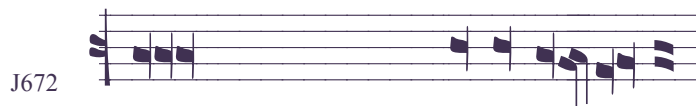
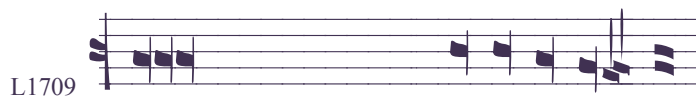
Formula Z – konečná:

The image displays five musical staves, each representing a different variant of the 'Formula Z – konečná'. The staves are labeled as follows:

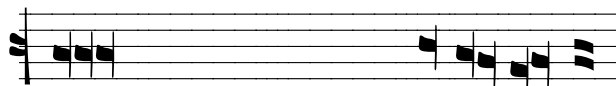
- J672**: The first staff, showing a sequence of notes with stems pointing downwards.
- Bokšay**: The second staff, showing a similar sequence of notes.
- Bobák**: The third staff, showing a similar sequence of notes.
- Ba**: The fourth staff, showing a similar sequence of notes.
- L1816**: A separate staff positioned above the Choma staff, showing a sequence of notes with stems pointing downwards.
- Choma**: The fifth staff, showing a sequence of notes with stems pointing downwards.

Konečná formula Z vychádza z ruténskej Z s finálou F, ktorá je doložená v J672. Jedine Chomov variant s finálou *a* je azda ovplyvnený irmologionom L1816 (?počajevská tradícia?).

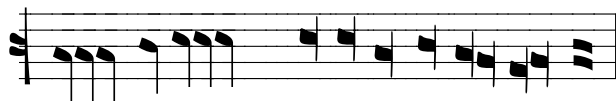
Stich:



Bokšay



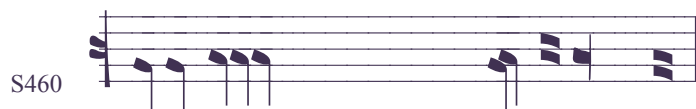
Choma



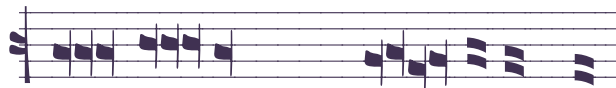
Bobák



Ba



Kyjev skrátový



Melódia stichu vo väčšine prameňov prostopenia si udržuje pôvodnú melodiku z RI. Odklon badáme iba v bratislavskom nápeve. Nie je nám známe, z ktorého regiónu Slovenska pochádza ani či ide o autentickú melódiu s určitou tradíciou. Môžeme si všimnúť podobnosť kontúr kadencie s malým znamenným nápevom a skrátovým kyjevským nápevom, je tam však rozdiel tónu alebo tercie a podobnosť môže byť náhodná.