

Σήμερον κρεμάται επί ξύλου
Σήμερον γεννάται εκ Παρθένου (24.12.)

6. hlas // 2nd plag. echos

Vývoj nápevu samopodobenu // The evolution of the melody (automelon only)

Byz → Rus. → RI

0. samopodoben VP = Vel'ký piatok:

Am 239+246*, Dk 221r (445)+227r (457), Ott 259r (521)+267v (538), Trin 250v+253v

G260 191v (196)+198r (202), G261 185r (189)+194r (197), G262 236r (239)+246r (249)

G265 220v (226)+226v (232), G270 177r (181)+179v (184)

Vi 218, 228*, Va 101, Lm ?? + 104r (209), G356 53v (61)

Χηλ Chilandar 46v

Pp 86r

S407 134r, 153v

S439 51r

S440 54r

S408 125v, 230v

S409 79r, 263v

S410 124r, 137v

S411 65v + 241v

S412 154r + 159r + 268r

S413 168v + 216v

S414 439r + 714r

S429 523r

S431 170r + 245r

J005 136r

J002 191r

Σήμερον κρεμάται ἐπὶ ξύλου
ο ἐν ὕδασι τὴν γῆν κρεμάσας.
Στέφανον ἐξ ακανθῶν*
περιτίθεται ο τῶν Ἀγγέλων Βασιλεύς.
Ψευδὴ πορφύραν περιβάλλεται
ο περιβάλλον τὸν ουρανὸν ἐν νεφέλαις.
Ράπισμα κατεδέξατο
ο ἐν Ἰορδάνῃ ἐλευθερώσας τὸν Ἀδάμ //
Ἦλοις προσηλώθη,
ο Νυμφίος τῆς Εκκλησίας.
Λόγῃ ἐκεντήθη
ο Υἱός τῆς Παρθένου.
Προσκυνούμεν σου τά Πάθη Χριστέ //
Δείξον ἡμῖν
καί τὴν ἐνδοξὸν σου Ἀνάστασιν.

Ἀνέει βιαίτῃ на дрѣвѣ,
ѣже на водахъ зѣмлю повѣсивый:
вѣнцѣмъ ѿ тернѣа
облагаетъ, ѣже ѡгълювъ црѣ:
въ ложнѣю багрянцѣа ѡблачатъ,
ѡдѣвѣа ѣн ѣо Ѡблаци:
злѣшѣнѣ прѣятъ,
ѣже во ѡрданѣа пробоудѣн ѡдѣма:
гвоздѣмъ пригвоздѣа женѣхъ црѣковнѣнѣ:
копѣмъ прободеа ѣнъ дѣи.
покланѣемъ вѣрѣемъ твоѣмъ хрѣтѣ 3x
покажѣ намъ ѣ лѣбное твоѣе воскресѣнѣ.

Prepis

+++++ Σήμερα κρεμάται επί ξύλου

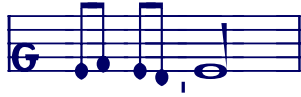
Ⲅⲱ

[E/E]



G355 1

ⲉ ⲉ ⲉ >>



G260 0*

ⲉ ⲉ ⲉ ⲉ



Trin 0

ⲉ ⲉ ⲉ ⲉ

G265/1

Trin1

ⲉ ⲉ ⲉ ⲉ

G270/0

ⲉ ⲉ ⲉ ⲉ



Am0,Dk0

ⲉ ⲉ ⲉ ⲉ

VR

ⲉ ⲉ ⲉ ⲉ

Vi0,Va, Lm0

ⲉ ⲉ ⲉ ⲉ

Vi0*,Si

ⲉ ⲉ ⲉ ⲉ

Σή- με- ρον

Xηλ

ⲉ ⲉ ⲉ ⲉ

S407a

ⲉ ⲉ ⲉ ⲉ

Ⲅⲱ Δ. ΠΒ. ϸΒ

S408-14a

ⲉ ⲉ ⲉ ⲉ

S431a

ⲉ ⲉ ⲉ ⲉ

Ⲅⲱ Δ. ΠΕ. ϸΒ

S429a

ⲉ ⲉ ⲉ ⲉ

Ⲅⲱ Δ. ΠΕϸΒ



J005



J002

Ⲅⲱ Δ. ΗΕ



Trin 0



0*



G261 0



Am0



Dk, Ott0*

G270/0



VR



Va0



Vi0



Lm0

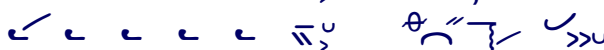
Vi0*



G356/1



Vi1



Si



G32



Στέ-φα- von εξ α- καν- θών

Χηλ



S407a

ВѢ_ НЬ_ ЦЬ_ О_ ТЪ_ ТЪР_ НИ_

ІА

S408a



S412a'

S409-10a



S411a/13a/29a/31a/14a

S412a



ВѢ_ НЕ_ ЦЬ_ Ѡ_ ТО_ ТЕР_ НИ_

А

J005



ВѢ_ НѢ_ Ѡ_ ПО_ ПЄ_ НИ_

ІА

J005



J002



ВѢ_ НѢ_ Ѡ_ ПО_ ПЄ_ НИ_

А

J002





Ott 00*

> ï ≧ — ∩ ≧

G262 0

> ≧ — ∩ ≧

G270 0*



G265 0*

∩ > ≧ — ∩ ≧



Dk00*

∩ ≧ ≧ ∩ ≧



Am0

∩ > ≧ ∩ ≧ *Trin1*

Trin0*

∩ > ≧ ∩ ≧

VR

∩ > ≧ ∩ ≧

Vi0, Va

∩ > ≧ — ∩ ≧ Lm0

Vi1, Si

∩ > ≧ — ∩ ≧ G32, Vi0*

Ψευ-δή πορ-φύ- ραν

Xηλ

∩ \ = ∩' = ≧ =

ΒΥ ΛΥ ΖΙΟ ΠΟΡ_ ΦΗ_ ΡΟΥ

S407a

∩ \ = ∩: = ≧ =

ΒΥ ΛΥ ΖΙΟ ΠΟΡ_ ΦΗ_ ΡΟΥ

S408a

∩ = ∩: = ≧ =

S409a

∩ \ ∩: = ≧ =

S411a

∩ \ ∩: = ≧ = S413a, S410/31a

S412a

∩ = ∩: = ≧ =

S414a

∩ \ ∩: = ≧ =

ΒΟ ΛΖΟΥ ΠΟΡ_ ΦΗ_ ΡΟΥ



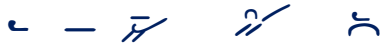
ΒΟ ΛΖΟΥ ΠΟΡ_ ΦΗ_ ΡΟΥ



ΒΟ ΛΟΥ ΗΧ ΠΟΡ_ ΦΗ_ ΡΟΥ



G260/1



Am0



G260 0



Trin0*



Ott0

VR



Vi0, Va



G32, Lm0

Vi0*



Vi1, Si



G356/1

πε- ρι- βάλ-λε- ται,

Xηλ



S407a



ΩΒ_ ΛΑ_ ΥΗ_ ΤΒ_ CA

S408a



S412a

S409-10a



S414/31a

S411a



S413a

S429a



ΩΒ_ ΛΑ_ ΥΗ_ ΤΕ_ CA

J005



J002

ΩΒ_ ΛΑ_ ΥΗ_ ΤΕ_ CA



Am0*



G261 0*



Am0



Va



Lm0, Vi0(*)



G265 0*



Dk, Ott 0



G262 0



Trin 0*

G356



Ρά- πι- σμα κατ-ε- δέ- ξα- το,

Xηλ



ΟΥ_ ΔΑ_ ΡΕ_ ΝΗ_ Ε ΠΗ_ ΙΑ_ ΤΩ

S407a



ΟΥ_ ΔΑ_ ΡΕ_ ΝΗ_ Ε ΠΗ_ ΙΑ_ ΤΩ

S408a



S411a

S409-10a



S431a

S412a



S412a'



S413a



S414a



S429a



ΟΥ_ ΔΑ_ ΡΕ_ ΝΗ_ Ε ΠΗ_ ΙΑ_ ΤΟ



ΟΥ_ ΔΑ_ ΡΕ_ ΝΗ_ Ε ΠΗ_ ΙΑ_ ΤΟ



Trin 0



G265/1



Am0, 0*



Dk0, 0*



Ott0*,

Va



Lm0

Vi0



Vi0*



Vi1



Si, G356



G32



ο εν Ι- ορ- δά- νη
ό εν τή ε- ρή- μω

VR, Si, G32 **omissio**

Xηλ



Η_ ΖΕ ΒΨ Η_ ΙΕΡ_ ΔΑ_ ΗΨ

S407a



Η_ ΖΕ ΒΨ Η_ ΟΡ_ ΔΑ_ ΗΨ

S408a



S409a



S410-1a



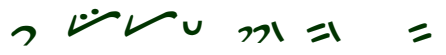
S413a, S414a

S412a



S431a

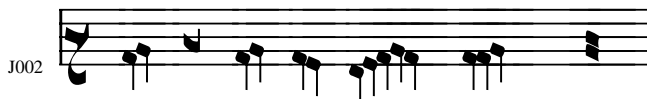
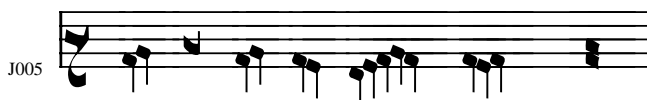
S412a'



S429a



Η_ ΖΕ ΒΘ Η_ ΕΡ_ ΔΑ_ ΗΨ



Η_ ΖΕ ΒΘ Η_ ΕΡ_ ΔΑ_ ΗΨ



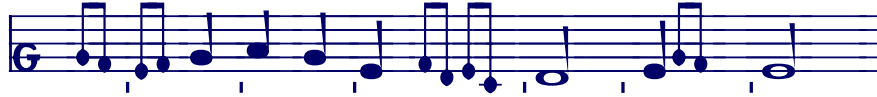
Am0 (a) > > > - / > > > $\dot{\sim}$ Dk0

Va, Vi0 $\dot{\sim}$ > > - / > > > $\dot{\sim}$ Lm0

ε- λευ-θε- ρώ- σας τόν Α- δάμ.



G262 0* (G) $\dot{\sim}$ > > - / > > $\dot{\sim}$ $\dot{\sim}$ $\dot{\sim}$ $\dot{\sim}$ $\dot{\sim}$ $\dot{\sim}$



Am0 (a) > > > - / > > $\dot{\sim}$ $\dot{\sim}$ $\dot{\sim}$ $\dot{\sim}$ $\dot{\sim}$ $\dot{\sim}$

Vi0* > > > - / > > $\dot{\sim}$ $\dot{\sim}$ $\dot{\sim}$ $\dot{\sim}$ $\dot{\sim}$ $\dot{\sim}$

Si,G356 / > > > - / > > $\dot{\sim}$ $\dot{\sim}$ $\dot{\sim}$ $\dot{\sim}$ $\dot{\sim}$ $\dot{\sim}$

G32 > > > - / > > $\dot{\sim}$ $\dot{\sim}$ $\dot{\sim}$ $\dot{\sim}$ $\dot{\sim}$ $\dot{\sim}$

ε- λευ-θε- ρώ- σας τόν Α- δάμ.

Xηλ ✓ L ✓ L L ḡ =||ξ θ =:

ΚΒΟ_ΒΟ_ ΔΗ_ ΒΥ_ Η Α_ ΔΑ_ ΜΑ

S407a ✓ L L ✓ L L ḡ =|| θ

ΚΒΟ_ΒΟ_ ΔΗ_ ΒΥ_ Η Α_ ΔΑ_ ΜΑ

S408a L L L L L L θ =

S409-11a L L L L L \ =ξ θξ=> S413a/431a

S412a L L / L L L =ξ θ=:

S412a' L L / L L L =θ ξ||=:

S414a L L / L L \ =ξ θ=>

ΚΒΟ_ΒΟ_ ΔΗ_ ΒΥ_ Η Α_ ΔΑ_ ΜΑ



ΚΒΟ_ΒΟ_ ΔΗ_ ΒΥ_ Η Α_ ΔΑ_ ΜΑ



ΚΒΟ_ΒΟ_ ΔΗ_ ΒΥ_ Η Α_ ΔΑ_ ΜΑ



Am0*		Ἡ- λοις προσ- η- λώ- θη,	ο Νυμ-φί- ος	τῆς Εκ- κλη-σί- ας.
Dk0				
Ott 0				
Am1				
Vi0, Va				
Lm0				
Vi0*				

Xηλ		ΓΒΟΖ_ ΔΑ_ ΜΗ ΠΗ_ ΓΒΟΖ ΔΗ_ ΣΑ	ЖЕ_ НН_ ΧΨ	ЦЕР_ ΚΟ_ ΒΨ_ ΝΨ_ Η
S407a		ΓΒΟΖ_ ΔΗ_ Η ΠΗ_ ΓΒΟΖ ΔΗ_ ΣΑ	ЖЕ_ НН_ ΧΨ	ЦЕР_ ΚΟ_ ΒΨ_ ΝΨ_ Η
S408a				
S409a				S431a
S413a				
S410a				
S411a				
S412a				
S412a'				
S414a				
S429a		ΓΒΟΖ_ ΔΗ_ Η ΠΗ_ ΓΒΟΖ ΔΗ_ ΣΑ	ЖЕ_ НН_ ΧΨ	ЦЕР_ ΚΟ_ ΒΨ_ ΝΨ_ Η

J005		ΓΒΟΖ_ ΔΕ_ ΜΗ ΠΗ_ ΓΒΟ_ ΔΗ_ ΣΑ	ЖЕ_ НН_ ΧΘ	ЦЕР_ ΚΟ_ ΒΕ_ ΗΨ_ Η	J002
------	--	------------------------------	------------	--------------------	------



G265 0



Am0,Dk0



Trin 0*



G260 0

Vi0Va



Lm0

Vi0*



0 Λόγ- χη ε- κεν-τή- θη, ο Υι- ός τής Παρ-θέ- νου.

Xηλ



κο_ πι_ ε_ με_ προ_ βο_ δε_ σα_ συ_ ης_ δε_ βη_ ρα_

S407a



κο_ πι_ ε_ με_ προ_ βο_ δε_ σα_ συ_ ης_ δε_ βη_ ρα_

S408a



S409a



S413a

S410a



S411a



S431a

S412a



S412a'



S414a



S429a



κο_ πι_ ε_ με_ προ_ βο_ δε_ σα_ συ_ ης_ δε_ βη_ ρα_

J005



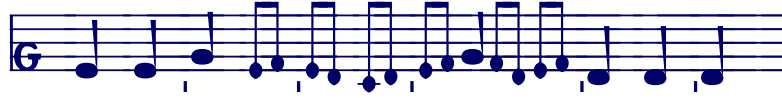
κο_ πι_ ε_ με_ προ_ βο_ δε_ σα_ συ_ ης_ δε_ βη_ ρα_

J002





Am0



G270 0

Trin0*

Vi0,Va

Lm0

Vi0*

G356

Προσ-κυ-νού-μέν σου τά Πά-θη Χρι-στέ.

Xηλ

ΠΟ_ ΚΛΑ_ ΗΔ_ Ε_ ΜΟ_ ΣΑ_ ΣΤΡΑ_ ΣΤΕ_ ΜΟ_ ΤΗ_ ΧΡΗ_ ΣΤΕ

S407a

ΠΟ_ ΚΛΑ_ ΗΔ_ Ε_ ΜΟ_ ΣΑ_ ΣΤΡΑ_ ΣΤΕ_ ΜΟ_ ΤΗ_ ΧΡΗ_ ΣΤΕ

S408a

ΠΟ_ ΚΛΑ_ ΗΔ_ Ε_ ΜΟ_ ΣΑ_ ΣΤΡΑ_ ΣΤΕ_ ΜΟ_ ΤΗ_ ΧΡΗ_ ΣΤΕ

S412a

ΠΟ_ ΚΛΑ_ ΗΔ_ Ε_ ΜΟ_ ΣΑ_ ΣΤΡΑ_ ΣΤΕ_ ΜΟ_ ΤΗ_ ΧΡΗ_ ΣΤΕ

S412a'

ΠΟ_ ΚΛΑ_ ΗΔ_ Ε_ ΜΟ_ ΣΑ_ ΣΤΡΑ_ ΣΤΕ_ ΜΟ_ ΤΗ_ ΧΡΗ_ ΣΤΕ

S414a 1-2

ΠΟ_ ΚΛΑ_ ΗΔ_ Ε_ ΜΟ_ ΣΑ_ ΣΤΡΑ_ ΣΤΕ_ ΜΟ_ ΤΗ_ ΧΡΗ_ ΣΤΕ

S429a 1-2

ΠΟ_ ΚΛΑ_ ΗΔ_ Ε_ ΜΟ_ ΣΑ_ ΣΤΡΑ_ ΣΤΕ_ ΜΟ_ ΤΗ_ ΧΡΗ_ ΣΤΕ

S409/11a, S410a 1

ΠΟ_ ΚΛΑ_ ΗΔ_ Ε_ ΜΟ_ ΣΑ_ ΣΤΡΑ_ ΣΤΕ_ ΜΟ_ ΤΗ_ ΧΡΗ_ ΣΤΕ

S413a

J005/1



ΠΟ_ ΚΛΑ_ ΗΔ_ Ε_ ΜΟ_ ΣΑ_ ΣΤΡΑ_ ΣΤΕ_ ΜΟ_ ΤΗ_ ΧΡΗ_ ΣΤΕ

J005/2



ΠΟ_ ΚΛΑ_ ΗΔ_ Ε_ ΜΟ_ ΣΑ_ ΣΤΡΑ_ ΣΤΕ_ ΜΟ_ ΤΗ_ ΧΡΗ_ ΣΤΕ

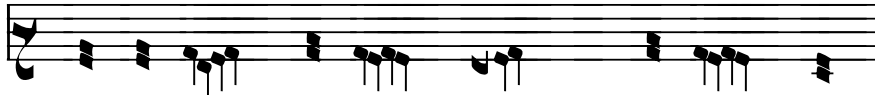
J002/1-2

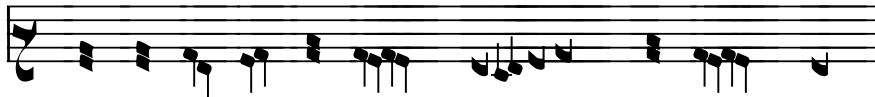




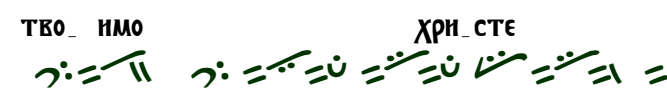
ΠΟ_ ΚΛΑ_ ΗΔ_ Ε_ ΜΟ_ ΣΑ_ ΣΤΡΑ_ ΣΤΕ_ ΜΟ_ ΤΗ_ ΧΡΗ_ ΣΤΕ


S410a 3 
 S431a 3 
 S414a 3 


ΠΟ_ ΚΛΑ_ ΗΔ_ Ε_ ΜΟ_ ΣΑ_ ΣΤΡΑ_ ΣΤΕ_ ΜΟ

J005/3 
 ΠΟ_ ΚΛΑ_ ΗΔ_ Ε_ ΜΟ_ ΣΑ_ ΣΤΡΑ_ ΣΤΕ_ ΜΟ

J002/3 
 ΠΟ_ ΚΛΑ_ ΗΔ_ Ε_ ΜΖ_ ΣΑ_ ΣΤΡΑ_ ΣΤΕ_ ΜΖ

S410a 3 
 S431a 3 
 ΤΒΟ_ ΗΜΟ ΧΡΗ_ ΣΤΕ
 S414a 3 
 ΤΒΟ_ Η_ ΜΟ ΧΡΗ_ ΣΤΕ

J005/3 
 ΠΒΟ_ Η_ ΜΟ


 ΧΡΗ_ ΣΤΕ

J002/3 
 ΠΒΟ_ Η_ ΜΖ ΧΡΗ_ ΣΤΕ



Am0



Dk0



Ott00*



G260 0

Vi0, Va



Vi0*



Lm0

Si, G356



καί τήν έν- δο- ξόν σου Α- νά- στα- σιν.

Χηλ



Η ΣΛΑ_ΒЪ_ ΝΟ_ ΙΕ ΤΒΟ_ ΙΕ ΒЪ_ ΣΚΡЪ_ СЕ_ ΝΗ_ ΙΕ.

S407a



Η ΣΛΑ_ΒЪ_ ΝΟ_ Ε ΤΒΟ_ ΙΕ ΒЪ_ ΣΚΡЪ_ СЕ_ ΝΗ_ Ε.

S408a



S409a



S413a



S410a



S411a



S431a

S412a'



S412a



S414a



S429a



Η ΣΛΑ_ΒΕ_ ΝΟ_ Ε ΤΒΟ_ Ε ΒΟ_ ΣΚΡΕ_ СЕ_ ΝΗ_ Ε.



J005

Η ΣΛΑ_ ΒΕ_ ΝΟ_ Ε ΤΒΟ_ Ε ΒΟ_ ΣΚΡΕ_ СЕ_ ΝΗ_ Ε.



J002

Η ΣΛΑ_ ΒЪ_ ΝΟ_ Ε ΤΒΟ_ Ε ΒΟ_ ΣΚΡΕ_ СЕ_ ΝΗ_ Ε.