

Stolp 9 – irmosy

4. hlas // 4th echos

Byzant.

9	119 jEva ubo neduhom	120 Vozveličim vsí	121 Vo bezsímennom rožděství	122 Moysej na horí	123 Ťa nevmístímaho	124 Ot zemnych roždšisja	125 Ťa braku neiskusimu	127 Ţívy mučenicy
Sa	(85v)	102v	–	84v	108v	87v	83r, 102r	96r
Sn929	–	97v	99v	97r	98v	97r	99v	–
E.γ.II	89v	97r	97v	96r	98v	94v	86v	106v
Sn1258	62r	64v	66r	64r	65r	65r	66v	65v
Sn1588	–	162r	166r	169v	158v	–	158v	–
Lm	95r	97r	97r	96v	94v	96v	–	98r

Staroruské neумы (12.-15. stor.) // Palaiorussian neumes (12-15th century)

S407 71r ff. (0077)

Ruské neумы (15.-17. stor.) // Reformed Russian sources (15-17th century)

S408 55r ff. (56), S410 55r (58), S411 343v (349), S412 393v (404), S414 46v (51), S429 53r (62), S430 84r (92)

Staroobradovci // Old Believers

Pomor 107v (217)

RI

J005 137r (I/277), J029 229r, J046 137v (126), J673 187r (372), I229 142v

123.

Σε την τον αχωρητον λογον,^{y/d/c2}
εν γαστρι χωρησασα^{c/d2}
και μη στενοχωρησασα.^{y/d3}

την των ουρανων πλατυτεραν^{ye2}
και των χερουβιμ εν δοξοτεραν,^{h3 -0/c/d}
θεοτοκε αχραντε^{c/d2} υμνοις μεγαλυνομεν.^{y/d3}

Τῶ η̅ε̅β̅μ̅ί̅ς̅τ̅η̅μ̅α̅γ̅ο̅ σ̅α̅ο̅β̅α̅,
βο̅ ο̅ῦ̅τ̅ρ̅ο̅β̅λ̅ βο̅μ̅ί̅ς̅τ̅η̅ν̅,
ἡ̅ η̅ε̅τ̅α̅ῖ̅ν̅η̅λ̅α̅ π̅ρ̅ε̅β̅υ̅β̅η̅ν̅.

η̅ε̅β̅ε̅ς̅ζ̅ π̅ρ̅ο̅ς̅τ̅ρ̅α̅ν̅η̅ῖ̅η̅ῖ̅ω̅,
ἡ̅ χ̅ε̅ρ̅ῦ̅β̅η̅ σ̅λ̅α̅β̅η̅ῖ̅η̅ῖ̅ω̅,
β̅ο̅γ̅ο̅ρ̅ο̅δ̅η̅ς̅ ὑ̅η̅ς̅τ̅α̅λ̅, π̅ί̅ς̅η̅μ̅η̅ β̅ε̅α̅η̅λ̅ε̅.

124.

Γηγενων εκφουισα^d
και τον κτιστην τεκουσα^e
τον μετερον χαιρις^{c2}
καυχημα θεοτοκε αγνη.^{d3 / h3 -d}

σε ως δεσποζουσα^{d2}
των ποιηματων μεγαλυνομεν.^{d3}

ᾠ̅ ζ̅ε̅μ̅η̅ῖ̅ ρ̅ο̅φ̅η̅ῖ̅ς̅α̅
ἡ̅ σ̅π̅α̅ς̅α̅ π̅ο̅ρ̅ο̅φ̅η̅ῖ̅
η̅α̅η̅α̅ π̅ο̅χ̅ε̅α̅λ̅α̅,
ρ̅α̅δ̅ῦ̅ς̅α̅ ἡ̅ο̅γ̅ο̅ρ̅ο̅δ̅η̅ς̅ ὑ̅η̅ς̅τ̅α̅λ̅,

τῶ ἱ̅α̅κο̅ ὠ̅β̅ε̅λ̅α̅δ̅α̅η̅ο̅ῦ̅
τ̅β̅α̅ρ̅η̅μ̅η̅ β̅ε̅α̅η̅λ̅ε̅.

125.

Σε την απειρογαμον θεοτοκον^{y/d2}
την ουρανιον πασταδα^{d2}
την τεκουσαν
τον αρχηγον της σωτηριας ημων,^{h3 -c/d}
υμνοις μεγαλυνομεν.^{d3}

Τῶ ε̅ρ̅α̅κ̅λ̅ η̅ε̅ν̅ε̅κ̅λ̅ε̅ς̅η̅μ̅η̅ο̅ β̅ο̅γ̅ο̅ρ̅ο̅δ̅η̅ς̅,
η̅ε̅β̅ε̅ς̅η̅λ̅α̅γ̅ο̅ χ̅ε̅ρ̅ο̅γ̅ο̅
ρ̅ο̅φ̅η̅ῖ̅ω̅
η̅α̅η̅α̅η̅η̅κ̅α̅ σ̅ῖ̅ς̅η̅ῖ̅α̅ η̅α̅η̅ε̅γ̅ο̅,
π̅ί̅ς̅η̅μ̅η̅ β̅ε̅α̅η̅λ̅ε̅.

127.

Παρθενος μαρτυς πολυαθλος^{c2}
παρθενον και μητεραι πολυυμητον.^{d3}

σημερον εν τω αυτης νυμφωνι
επιδημουςαν ξεναγη,^{h/c3}
μυστη πολοι παντες^{ye2}
χορευσωμεν πατρια^{h/c3}
ευσεβως την βασιλιδα μεγαλυνοντες.^{y/d3}

Δ̅ῖ̅β̅η̅ μ̅α̅ρ̅τ̅υ̅ρ̅η̅ς̅ μ̅η̅ο̅ς̅τ̅ρ̅α̅δ̅α̅λ̅η̅η̅λ̅α̅,
δ̅ῖ̅β̅η̅ μ̅α̅τ̅ε̅ μ̅η̅ο̅ς̅π̅ῖ̅τ̅η̅ο̅,

ἄ̅η̅ε̅ς̅ζ̅ β̅ε̅ ἑ̅λ̅ χ̅ε̅ρ̅ο̅ζ̅ῖ̅
π̅η̅ρ̅η̅χ̅ο̅δ̅α̅ῖ̅η̅ ο̅ῦ̅ ρ̅ε̅φ̅α̅δ̅ε̅,

τ̅α̅ῖ̅η̅ο̅τ̅β̅ο̅ρ̅η̅ς̅ β̅ε̅η̅,
η̅η̅κ̅η̅η̅μ̅ο̅ ὠ̅ῦ̅ε̅ς̅τ̅β̅α̅,
ε̅ῖ̅γ̅ο̅ε̅ς̅τ̅η̅ο̅ ὑ̅α̅ρ̅η̅ς̅ β̅ε̅α̅η̅λ̅ε̅.

Prepis // Transcription

119 Εύα μὲν τῷ τῆς παρακοῆς νοσήματι



Lm > > > > > > -



E.γ.Π >> - ↓ ε √ / > > ∴ ∫

Sn1258 ε - ↓ ε √ / > > ∴ ∫

Εύ- α μὲν τῷ τῆς παρ-α- κο- ῆς

S407 ε ε ε ε ε ε =

ε - ΒΑ ΟΥ - ΚΟ ΝΕ - ΔΟΥ - ΓΟ - ΜΕ

S408 ∫ = ε ε ∫ ∫ =

S412 Σ = ∫ ε ε ε ∫ =

S410/11 Σ = ∫ ε ε ε ∫ ∫ =

S414 Σ = ∫ ε ε ε ∫ ∫ =

S429 Σ = ∫ ε ε ε ∫ ∫ =

ε - Β - ΓΑ ΟΥ - ΚΟ ΝΕ - ΔΟΥ - ΓΟ - ΜΕ

var. ε

J005



ε - ΒΑ ΟΥ - ΒΟ ΝΕ - ΔΧ - ΓΟ - ΜΕ

J029



ε - ΒΑ ΟΥ - ΒΟ ΝΕ - ΔΧ - ΓΟ^ω



Lm



Sn1258



Ε.γ.Π
vo- σή- μα- τι, τήν κα- τά- ραν εισ- ω- κί- σα- το,

S407

ο_ σλοϋ_ ша_ нн_ ја_ κλατβοϋ_ вѣ_ се_ лн_ ла_ ε_ стѣ,

S408

S412

S410/11

S414

S430

S429

ω_ σλοϋ_ ша_ нн_ ја_ κλα_ τβѣ_ βο_ се_ лн_ ла_ ε_ стѣ,



ω_ σαλ_ ша_ нн_ ја_ κλας_ πβѣ_ βο_ се_ лн_ ла_ ε_ стѣ,



Lm ≡ ˘ ˘ ˘ ˘ ˘ ˘ ˘ ˘



E.γ.Π ≡>> ˘ ˘ — / > > ≡> ˘
Sn1258 ≡> ˘ ˘ — / > > ≡> ˘
σύ δε παρ-θέ- νε Θε- ο- τό- κε,

S407 ≡> ˘ ˘ ˘ ˘ ˘ ˘ ≡> ≡>
ТЪИ ЖЕ ДѢ БО БО ГО РО ДИ ЦЕ

S408 ≡> ˘ ˘ ˘ ˘ ˘ ˘ ≡> ≡>

S412 ≡> ˘ ˘ ˘ ˘ ˘ ˘ ≡> ≡>

S410 ≡>+ ˘ ˘ ˘ ˘ ˘ ˘ ≡> ≡>

S414 ≡>+ ˘ ˘ ˘ ˘ ˘ ˘ ≡>+ ≡>+
S411

S429 ≡>+ ˘ ˘ ˘ ˘ ˘ ˘ ≡>+ ≡>+
ТЪИ ЖЕ ДѢ БО БО ГО РО ДИ ЦЕ



J005
ΠΙ ΚΕ ΔΕ ΒΟ ΒΟ ΓΟ ΡΟ ΔΙ ΚΕ

Lm

Sn1258

E.γ.Π

τὼ τῆς κυ- ο- φο- ρί- ας βλασ-τή- μα- τι,

S407

προ_ζα_βε_νη_ε_ μὲ_ πρη_ζη_ τη_ια_ τβο_ ε_ γο

S408

S412

S410/11

S414

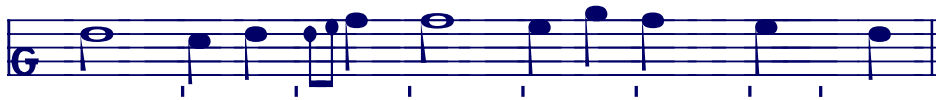
S429

προ_ζα_βε_νη_ε_ μὲ_ πρη_ζη_ τη_ια_ τβο_ ε_ γο

J005

I229

προ_ζα_βε_νη_ε_ πρη_ζη_ πη_ια_ πβο_ ε_ γο



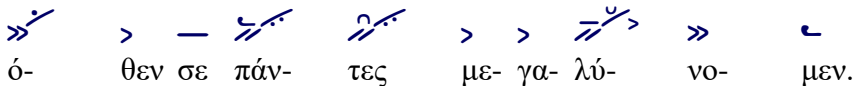
Lm



Sn1258



E.γ.Π



ό- θεν σε πάν- τες με- γα- λύ- νο- μεν.

S407



ΤΚ ΜΒ ΤΑ ΒΒ_ CH_ ΒΕ_ ΛΗ_ ΥΑ_ Ε_ ΜΒ.

S408



S410



S412/11

S414



S430



S429



ΤΚΜ ΤΑ ΒCH ΒΕ_ ΛΗ_ ΥΑ_ Ε_ ΜΟ.



J005

ΠΕΜ ΠΑ ΒCH ΒΕ_ ΛΗ_ ΥΑ_ Ε_ ΜΟ.

120 Μεγαλνομεν παντες την φιλανθρωπιαν



Lm



Sn1258



Sn1588



E.γ.Π



Sa



Sn929



Με-γα- λυ- νο-μεν παν-τες την φιλ-αν-θρω-πι- αν σου

S407

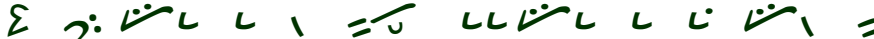


ΩΣ ΚΕ ΑΗ ΥΗ ΜΩ ΒΩ ΣΗ ΥΛΟ ΒΚ ΚΟ ΛΙΘ ΒΗ Ε ΤΩΟ Ε

S408



S412



S410/11



ΩΣ ΚΕ ΑΗ ΥΗ ΜΟ ΒΩ ΣΗ ΥΕΛΟ ΒΚ ΚΟ ΛΙΘ ΒΗ Ε ΤΩΟ Ε

S414/29

J005



ΒΩΣ ΚΕ ΑΗ ΥΗ ΜΟ ΒΩ ΣΗ ΥΕ ΛΟ ΒΚ ΚΟ ΛΙΘ ΒΗ Ε ΠΩΟ Ε

J046





Lm



Sn1558



Sn1258



E.γ.Π



Sa



Sn929



ο με-γα-λυ- νας την μνη-μην της τε-κου- σης σε.

S407

ВЪЗ_БЕ_ΛΗ_ΥΑ_ΒΥ_ Η_ΠΑ_ΜΑ_ΤΕ_ ΡΟ_ЖЪ_ША_ІА_ТΑ.

S408

ВЪЗ_БЕ_ΛΗ_ΥΑ_ΒΥ_ Η_ΠΑ_ΜΑ_ΤΕ_ ΡΟ_ЖЪ_ША_ІА_ТΑ.

S412

ВЪЗ_БЕ_ΛΗ_ΥΑ_ΒΥ_ Η_ΠΑ_ΜΑ_ΤΕ_ ΡΟ_ЖЪ_ША_ІА_ТΑ.

S410

ВЪЗ_БЕ_ΛΗ_ΥΑ_ΒΥ_ Η_ΠΑ_ΜΑ_ΤΕ_ ΡΟ_ЖЪ_ША_ІА_ТΑ.

S411

ВЪЗ_БЕ_ΛΗ_ΥΑ_ΒΥ_ Η_ΠΑ_ΜΑ_ΤΕ_ ΡΟ_ЖЪ_ША_ІА_ТΑ.

S414

ВЪЗ_БЕ_ΛΗ_ΥΑ_ΒΥ_ Η_ΠΑ_ΜΑ_ΤΕ_ ΡΟ_ЖЪ_ША_ІА_ТΑ.

S429

ВЪЗ_БЕ_ΛΗ_ΥΑ_ΒΥ_ Η_ΠΑ_ΜΑ_ΤΕ_ ΡΟ_ЖЪ_ША_ІА_ТΑ.

ΒΟΥ_ΒΕ_ΛΗ_ΥΑ_ΒΥ_ Η_ΠΑ_ΜΑ_ΠΕ_ ΡΟ_ЖЪ_ША_ Α_ ΠΑ.



J005

ΒΟΥ_ΒΕ_ΛΗ_ΥΑ_ΒΥ_ Η_ΠΑ_ΜΑ_ΠΕ_ ΡΟ_ЖЪ_ША_ Α_ ΠΑ.



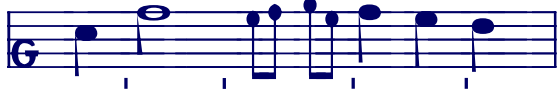
I229



Sn1258 > ÷ √ >n / > »



Lm — / >u > / > >



Sn1588 > / >.. √ / > >



Ε.γ.Π — ↓ ≧ > √ > / > »

Sn929 ε ζ ε > — ε >u
χρι-στον τον θε- ον η- μων,

S410 √: √ √ √ √ √ √ √ S429

S414 √: √ √ √ √ √ √ √

S430 √: √ √ √ √ √ √ √

ΧΡΗ_ΣΤΑ_ΒΟ_ ΓΑ_ ΝΑ_ ΣΙΕ_ ΓΟ



ΧΡΗ_ΣΤΑ_ΒΟ_ ΓΑ_ ΝΑ_ ΣΙΕ_ ΓΟ



Lm — > > > > > > > > > >



Sn1258 > > > > > > > > > >



Sn1588 — > > > > > > > > > >



E.γ.Π > > > > > > > > > >

Sn929 > > > > > > > > > >
εν υμ-νοις α- ση- γη- τοις με- γα- λυ- νο- μεν.

S410 > > > > > > > > > >

S414 > > > > > > > > > >

S429 > > > > > > > > > >

S430 > > > > > > > > > >

ΠΑ_ ΣΗΕ_ ΜΗ ΝΕ ΜΟΛΥ_ ΗΥΙ_ ΜΗ ΚΕ_ ΛΗ_ ΥΑ_ Ε_ ΜΟ.



J005 ΠΑ_ ΣΗΕ_ ΜΗ ΝΕ ΜΟΛΥ_ ΗΥΙ_ ΜΗ ΚΕ_ ΛΗ_ ΥΑ_ Ε_ ΜΟ.

122 Μουσης εν τω ορει αφλεκτος την βατον



E.γ.Π Sa, Sn1588, Lm

Sn1258 Sa, Sn1588, Lm

Sn929 Sa, Sn1588, Lm

Mo-u- σης εν τω ο- ρει ,

S407 ο_η_ ση_ να_ ρη_

S408 ο_η_ ση_ να_ ρη_

S412 ο_η_ ση_ να_ ρη_

S410 ο_η_ ση_ να_ ρη_

S411/14

S429 ο_η_ ση_ να_ ρη_

S430 ο_η_ ση_ να_ ρη_

ο_η_ ση_ να_ ρη_



Mo-η_ ση_ να_ ρη_





Sn1258



E.γ.Π



Sn1588



Lm

Sa



Sn929



α- φλε-κτος την βα- τον ε- ω- ρα- κεν,

S407



NE Ω_ ΠΑ_ ΛΗ_ ΜΟΥ ΚΟΥ_ ΠΗ_ ΝΟΥ ΒΗ_ Δ_ Κ

S408



S410/11/14; S412



S429



S430



NE Ω_ ΠΑ_ ΛΗ_ ΜΟΥ ΙΟΥ_ ΚΟΥ_ ΠΗ_ ΝΟΥ ΒΗ_ Δ_ Κ

J005



NE Ω_ ΠΑ_ ΛΗ_ ΜΧ_ ΓΟ_ ΚΧ_ ΠΗ_ ΗΧ_ ΒΗ_ Δ_ Κ



Sn1258 ˘ ˘ ˘ > ˘ > ˘ ˘



E.γ.Π >> ˘˘ / > > ˘˘ ˘˘

Sn1588, Lm

Sa >> ˘˘ / > > ˘˘ ˘˘

Sn929 — ˘ ˘ > > ˘ ˘ >
ι- ω- σηφ εν σπη-λαι- ω,

S407 >> \ ˘ ˘ ˘ ˘ \ =
η_ ω_ ση_ φϛ_ βϛ_ κερ_ τε_ πϛ

S408 ˘˘ \ = ˘˘ \ =

S412 ˘˘ \ = ˘˘ \ =

S410/11 ˘˘ \ = ˘˘ \ =

S414 ˘˘ \ = ˘˘ \ =

S429 ˘˘ \ = ˘˘ \ =

η_ ω_ ση_ φϛ_ βϛ_ κερ_ τε_ πϛ



η_ ω_ ση_ φο_ βο_ κερ_ με_ πϛ



E.γ.Π

Lm

Sn1588

Sn1258

Sa

Sn929

α- νυμ-φευ-τε μη-τηρ, α- λο-χευ-τε κο-ρη,

S407

HE ΠΟ ΡΟ ΥΒ ΝΑ ΙΑ ΔΕ ΒΟ, ΒΕΖ ΜΟΥ ΖΗ ΝΑ ΙΑ ΜΑ ΤΗ,

S408

S412

S410/11

S429

HE CKBEPHE NA IA ΔΕ ΒΟ, ΒΕΖ ΜΟΥ ΖΗ ΝΑ ΙΑ ΜΑ ΤΗ,

J005

HE CKBEPHE NA IA ΔΕ ΒΟ, ΒΕΖ ΜΟΥ ΖΗ ΝΑ ΙΑ ΜΑ ΤΗ,

S414

123 Σε την τον αχωρητον λογον



Sn1258



Lm



Sn1588



E.γ.II



Sa



Sn929



Σε την τον α- χω- ρη- τον λο- γον, εν γα-στρι χω- ρη- σα- σα

S407



Α ΝΕ ΒΩ ΜΪ ΣΤΗ ΜΑ Α ΓΟ ΣΛΟ ΒΑ, ΒΩ ΟΥ ΤΡΟ ΒΟΥ ΒΩ ΜΪ ΞΙΒ ΣΗ,

S408



S412



S410/11



S414



S429



Α ΝΕ ΒΩ ΜΪ ΣΤΗ ΜΑ ΓΟ ΣΛΟ ΒΑ, ΒΩ ΟΥ ΤΡΟ ΒΟΥ ΒΩ ΜΪ ΞΙΕ ΣΗ,

J005



Τ Α ΝΕ ΒΩ ΜΪ ΣΤΗ ΜΑ ΓΟ ΣΛΟ ΒΑ, ΒΩ Χ ΠΡΟ ΒΑ ΒΩ ΜΪ ΞΙΕ ΣΗ,

J046



J673





Lm



Sn1588



E.γ.Π

Sn1258

Sa

Sn929

και μη στε-vo- χω-ρη- σα- σα,

S407

Η ΝΕ_ ΤΚ_ ΣΝΟ ΒΖ_ ΜΚ_ ΨΕ_ ΣΠΟ

S408

S412

S410

S414

S429

Η ΝΕ_ ΠΚ_ ΣΝΟ ΒΖ_ ΜΚ_ ΨΕ_ ΣΠΟ



Η ΝΕ_ ΠΚ_ ΣΝΟ ΒΖ_ ΜΚ_ ΨΕ_ ΣΠΟ



Sn1588 την των ου- ρα-νων υ- ψη- λο- τε- ραν,



Lm



Sn1258



E.γ.Π

Sa

Sn929 την των ου- ρα-νων πλα- τυ- τε- ραν,

S407 НЕ_ БЕ_ СЪ_ ПРО_ СТРАНЬ_ НЪ_ И_ ШЮ

S408

S412

S410/14 НЕ_ БЕ_ СО_ ПРО_ СТРАН_ НЪ_ И_ ШЮ

S429; S411



J005

НЕ_ БЕ_ СО_ ПРО_ СПРАН_ НЪ_ И_ ШЮ



Sn1588 — ˘ ˘ ˘ ˘ ˘ / > > > ˘
 Lm ˘ ˘ ˘ ˘ ˘ / > > > ˘



Sn1258 ˘ ˘ ˘ ˘ ˘ ˘ / > > ˘



E.γ.Π ˘ ˘ ˘ ˘ ˘ / > > > ˘

Sa > > ˘ ˘ ˘ / > > > ˘

Sn929 ˘ > ˘ ˘ ˘ / > ˘ > ˘

και των χει-ρου-βιμ εν δο-ξο-τε-ραν,

S407 ˘ ˘ ˘ ˘ ˘ \ ˘ ˘ ˘ ˘ ˘

Η ΧΕ-ΡΟΥ-ΒΗ Μ̄ ΣΛΑ-Β̄ Ν̄ Η ΣΠΟ,

S408 ˘

S412/11 ˘

S410/14 ˘

S429

Η ΧΕ-ΡΟΥ-ΒΗ ΜΑ ΣΛΑ-Β̄ Ν̄ Η ΣΠΟ,



J005

Η ΧΕ-Ρ̄ ΒΗ ΜΟ ΣΛᾹ Ν̄ Η ΣΠΟ,



Sn1588

θε- ο- το- κε α- χρα-ντε υμ-νοις, με- γα- λυ- νο- μεν.



Lm

musical notation symbols



Sn1258

musical notation symbols



E.γ.Π

musical notation symbols

Sa

musical notation symbols

Sn929

θε- ο- το- κε α- χρα-ντε υμ-νοις, με- γα- λυ- νο- μεν.

S407

BO_ GO_ PO_ DH_ CE_ YH_ STA_ IA, ΠΚ_ СНѢ_ МН_ ВѢ_ ΛΗ_ ΥΑ_ Ε_ ΜΩ :

S408

musical notation symbols

S412

musical notation symbols

S410/11

musical notation symbols

S414

musical notation symbols

S429

musical notation symbols

S430

musical notation symbols

BO_ GO_ PO_ DH_ CE_ YH_ STA_ IA, ΠΚ_ СНѢ_ МН_ ВѢ_ ΛΗ_ ΥΑ_ Ε_ ΜΩ :

J005



BO_ GO_ PO_ DH_ CE_ YH_ STA_ IA, ΠΚ_ СНѢ_ МН_ ВѢ_ ΛΗ_ ΥΑ_ Ε_ ΜΩ :

124 Γηγενων εκφθεισα και τον κτιστην τεκουσα

Lm >> $\dot{\sim}$ / > > $\dot{\sim}$ $\dot{\sim}$ > - - $\dot{\sim}$ > $\dot{\sim}$ >

Sn1258 >> $\dot{\sim}$ - - $\dot{\sim}$ $\dot{\sim}$ > - - $\dot{\sim}$ > $\dot{\sim}$ >

Sn929 $\dot{\sim}$ / - $\dot{\sim}$ / $\dot{\sim}$ > - - $\dot{\sim}$ > $\dot{\sim}$ >

E.γ.Π >> $\dot{\sim}$ - - $\dot{\sim}$ $\dot{\sim}$ > > - - $\dot{\sim}$ > $\dot{\sim}$ >

Sa > $\dot{\sim}$ - - $\dot{\sim}$ $\dot{\sim}$ > $\dot{\sim}$ $\dot{\sim}$ > $\dot{\sim}$ > $\dot{\sim}$ >

Γη- γε- νων εκ- φθ- ει- σα και τον κτι-στην τε- κου- σα,

S407 >> $\dot{\sim}$ $\dot{\sim}$ $\dot{\sim}$ $\dot{\sim}$ $\dot{\sim}$ $\dot{\sim}$ $\dot{\sim}$ $\dot{\sim}$ $\dot{\sim}$ $\dot{\sim}$ $\dot{\sim}$ $\dot{\sim}$ $\dot{\sim}$ $\dot{\sim}$ $\dot{\sim}$ $\dot{\sim}$ $\dot{\sim}$ $\dot{\sim}$ $\dot{\sim}$ $\dot{\sim}$

ТЪ_ ЗЕ_ МЪ_ НЪ_ И_ ХЪ_ РО_ ЖЕ_ ШИ_ СЪ_ И_ СЪ_ ПА_ СЪ_ ПО_ РО_ ЖЪ_ ШИ

S408 $\dot{\sim}$ $\dot{\sim}$ $\dot{\sim}$ $\dot{\sim}$ $\dot{\sim}$ $\dot{\sim}$ $\dot{\sim}$ $\dot{\sim}$ $\dot{\sim}$ $\dot{\sim}$ $\dot{\sim}$ $\dot{\sim}$ $\dot{\sim}$ $\dot{\sim}$ $\dot{\sim}$ $\dot{\sim}$ $\dot{\sim}$ $\dot{\sim}$ $\dot{\sim}$ $\dot{\sim}$

S412 $\dot{\sim}$ $\dot{\sim}$ $\dot{\sim}$ $\dot{\sim}$ $\dot{\sim}$ $\dot{\sim}$ $\dot{\sim}$ $\dot{\sim}$ $\dot{\sim}$ $\dot{\sim}$ $\dot{\sim}$ $\dot{\sim}$ $\dot{\sim}$ $\dot{\sim}$ $\dot{\sim}$ $\dot{\sim}$ $\dot{\sim}$ $\dot{\sim}$ $\dot{\sim}$

S411/14 $\dot{\sim}$ $\dot{\sim}$ $\dot{\sim}$ $\dot{\sim}$ $\dot{\sim}$ $\dot{\sim}$ $\dot{\sim}$ $\dot{\sim}$ $\dot{\sim}$ $\dot{\sim}$ $\dot{\sim}$ $\dot{\sim}$ $\dot{\sim}$ $\dot{\sim}$ $\dot{\sim}$ $\dot{\sim}$ $\dot{\sim}$ $\dot{\sim}$ $\dot{\sim}$ $\dot{\sim}$

ТЪ_ ЗЕ_ МЪ_ НЪ_ И_ ХЪ_ РО_ ЖЕ_ ШИ_ СЪ_ И_ СЪ_ ПА_ СЪ_ ПО_ РО_ ЖЪ_ ШИ S429

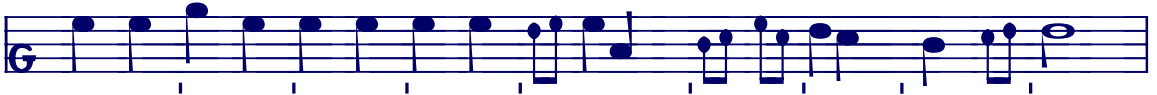
J005

J046



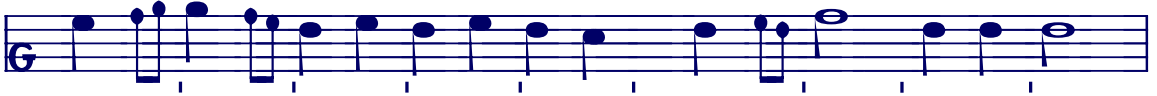
Lm

το η- με- τε- ρον χαι-ροις καυ- χη- μα θε- ο- το- κε αγ- νη,



Sn1258

το η- με- τε- ρον χαι-ροις καυ- χη- μα θε- ο- το- κε αγ- νη,



E.γ.Π

το η- με- τε- ρον χαι-ροις καυ- χη- μα θε- ο- το- κε αγ- νη,

Sn929

το η- με- τε- ρον χαι-ροις καυ- χη- μα θε- ο- το- κε αγ- νη,

Sa

το η- με- τε- ρον φυ- ρα- μα χαι-ροις θε- ο- το- κε αγ- νη,

S407

НА_ ША_ ПО_ ХВА_ ЛО_ РА_ ДОУ_ Н_ СЯ_ БО_ ГО_ РО_ ДИ_ ЦЕ_ УН_ СТА_ ИА

S408

НА_ ША_ ПО_ ХВА_ ЛО_ РА_ ДОУ_ Н_ СЯ_ БО_ ГО_ РО_ ДИ_ ЦЕ_ УН_ СТА_ ИА

S412/II

НА_ ША_ ПО_ ХВА_ ЛО_ РА_ ДОУ_ Н_ СЯ_ БО_ ГО_ РО_ ДИ_ ЦЕ_ УН_ СТА_ ИА

S414

НА_ ША_ ПО_ ХВА_ ЛО_ РА_ ДОУ_ Н_ СЯ_ БО_ ГО_ РО_ ДИ_ ЦЕ_ УН_ СТА_ ИА

S429

J005



НА_ ША_ ПО_ ХВА_ ЛО_ РА_ ДИ_ Н_ СЯ_ БО_ ГО_ РО_ ДИ_ ЦЕ_ УН_ СТА_ ИА



Lm



Sn1258



E.γ.Π



Sa



Sn929



σε ως δε-σπο-ζου-σα, των ποι-η-μα-των με-γα-λυ-νο-μεν.

S407



ΤΑ ΙΑ ΚΟ ΩΒ ΛΑ ΔΑ ΙΟ ΨΗ ΤΒΑ ΡΕ ΜΗ ΒΕ ΛΗ ΥΑ Ε ΜΨ.

S408



S412



S411



S414



S429



ΤΑ ΙΑ ΚΟ ΩΒ ΛΑ ΔΑ ΙΟ ΨΟΥ ΤΒΑ ΡΕ ΜΗ ΒΕ ΛΗ ΥΑ Ε ΜΟ.

J005



ΠΔ ΙΑ ΚΟ ΩΒ ΛΑ ΔΑ ΙΟ ΨΙΧ ΠΒΑ ΡΕ ΜΗ ΒΕ ΛΗ ΥΑ Ε ΜΟ.

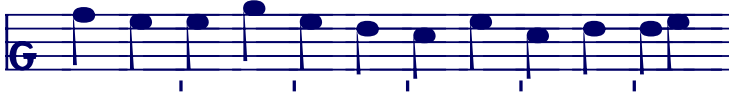
125 Σε την απειρογαμον θεοτοκον



Sn1258



Sn929



Sn1588



E.γ.Π



Sa



Sa*



Σε την α- πει- ρο- γα-μον θε- ο- το- κον ,

S407



Α βρα_κο_νε_ ης_ κου_σι_ μου_ιο_ βο_γο_ρο_δη_τσιο

S408



S410/11/14

S412



S429



Α βρα_κου_νε_ ης_ κου_σι_ μου_ιο_ βο_γο_ρο_δη_τσιο

J005



ΤΑ βρα_κχ_ ης_ ης_ κχ_σι_ μχ_ιο_ βο_γο_ρο_δη_τσιο



Sn1258



Sn1588



E.γ.Π



Sa



Sa*

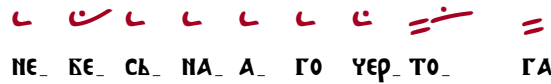


Sn929



την ου- ρα- νι- ον πα- στα- δα,

S407



ΝΕ_ ΚΕ_ Σ_ ΝΑ_ Α_ ΓΟ_ ΥΕΡ_ ΤΟ_ ΓΑ

S408



S411/12/14, S410

S429



ΝΕ_ ΚΕ_ ΣΕ_ ΝΑ_ Α_ ΓΟ_ ΥΕΡ_ ΤΟ_ ΓΑ

J005



ΗΕ_ ΒΕ_ ΗΑ_ ΓΟ_ ΥΕΡ_ ΠΟ_ ΓΑ



Sn1258



Sn1588



E.γ.Π



Sa



Sa*



Sn929



την τε- κου- σαν τον αρ- χη- γον της σω- τη- ρι- ας η- μων,

S407

ρο_ жє_ шго_ го_ на_ ча_ лѣ_ нн_ ка_ сѣ_ па_ се_ нн_ га_ на_ ше_ го,

S408

ρο_ жє_ шго_ го_ на_ ча_ лѣ_ нн_ ка_ сѣ_ па_ се_ нн_ га_ на_ ше_ го,

S412

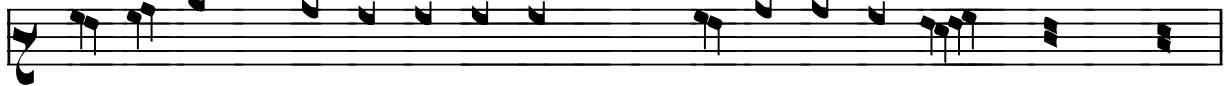
ρο_ жє_ шго_ го_ на_ ча_ лѣ_ нн_ ка_ сѣ_ па_ се_ нн_ га_ на_ ше_ го,

S410/11

ρο_ жє_ шго_ го_ на_ ча_ лѣ_ нн_ ка_ сѣ_ па_ се_ нн_ га_ на_ ше_ го,

S414

ρο_ жє_ шго_ го_ на_ ча_ лѣ_ нн_ ка_ сѣ_ па_ се_ нн_ га_ на_ ше_ го,



J005

ρο_ жє_ шго_ го_ на_ ^αχα_ нн_ ка_ сѣ_ па_ се_ нн_ га_ на_ ше_ го,



Sn1258

Sn929



Ε.γ.Π

Sa

Sa*

υμ- νοις με- γα- λυ- νο- μεν.



Sn1588

S407

Π.Κ. ΣΗ. ΜΗ ΒΕ. ΛΗ. ΥΑ. Ε. Μ.Σ.

S408

S412

S410/11

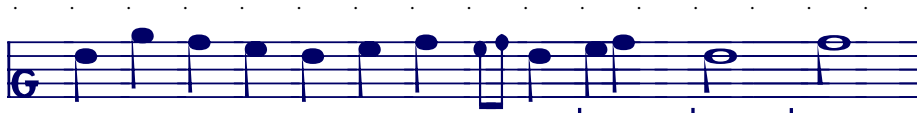
S414

S430

Π.Κ. ΣΗ. ΜΗ ΒΕ. ΛΗ. ΥΑ. Ε. Μ.Ο.



Π.Κ. ΣΗ. ΜΗ ΒΕ. ΛΗ. ΥΑ. Ε. Μ.Ο.



Sn1258

παρ-θε-νον και μη-τε-ρα πο-λυ-υμ-νη-τον,



Lm



E.γ.Π

παρ-θε-νον μη-τε-ρα πο-λυ-υμ-νη-τον,

Sa

S407

Δε̣ κοι̣ μα̣ τε̣ ρε̣ μα̣ νο̣ γο̣ π̣κ̣ το̣υ̣ Ιου̣,

S408

S412

S410/14

S429

Δε̣ κοι̣ μα̣ τε̣ ρε̣ μα̣ νο̣ γο̣ π̣κ̣ το̣υ̣ Ιου̣,

J005



Δε̣ β̣χ̣ μα̣ πε̣ ρε̣ μη̣νο̣ γο̣ π̣κ̣ π̣χ̣ γο̣,

J046





Lm

ση-με-ρον εν τω αυ-της νυμ-φω- νι ε-πι-δη-μου-σαν ξε-να-γει,



Sn1258

ση-με-ρον εν τω αυ-της νυμ-φω- νι ε-πι-δη-μου-σαν ξε-να-γει,



E.γ.II

ση-με-ρον εν τω αυ-της νυμ-φω- νι ε-πι-δη-μου-σαν ξε-να-γει,

Sa

ση-με-ρον εν τω αυ-της νυμ-φω- νι ε-πι-δη-μου-σαν ξε-να-γει,

S407

ΔΕ ΝΕ ΣΕ ΒΘ ΝΕ Α ΥΕΡ ΤΟ ΖΚ ΠΗ ΧΟ ΔΑ ΨΙ ΟΥ ΥΡΕ ΖΑ Ε ΤΒ

S408

ΔΕ ΝΕ ΣΕ ΒΘ ΝΕ Α ΥΕΡ ΤΟ ΖΚ ΠΗ ΧΟ ΔΑ ΨΙ ΟΥ ΥΡΕ ΖΑ Ε ΤΒ

S412

ΔΕ ΝΕ ΣΕ ΒΘ ΝΕ Α ΥΕΡ ΤΟ ΖΚ ΠΗ ΧΟ ΔΑ ΨΙ ΟΥ ΥΡΕ ΖΑ Ε ΤΒ

S410/14

ΔΕ ΝΕ ΣΕ ΒΘ ΝΕ Α ΥΕΡ ΤΟ ΖΚ ΠΗ ΧΟ ΔΑ ΨΙ ΟΥ ΥΡΕ ΖΑ Ε ΤΒ

S429

ΔΕ ΝΕ ΣΕ ΒΘ ΝΕ Α ΥΕΡ ΤΟ ΖΚ ΠΗ ΧΟ ΔΑ ΨΙ ΟΥ ΥΡΕ ΖΑ Ε ΤΒ

J005



ΔΕ ΝΕ ΣΕ ΒΘ ΝΕ Α ΥΕΡ ΤΟ ΖΚ ΠΗ ΧΟ ΔΑ ΨΙ ΟΥ ΥΡΕ ΖΑ Ε ΠΕ



E.γ.Π



Sa



νυμ-φο- στο-λοι παν- τες



Sn1258



μυ-στη πο- λοι παν- τες

Lm



νυμ-φο- στο-λοι παν- τες

S407



ΤΑ Η ΝΟ ΤΕΟ ΡΕ ΞΗ ΒΕ ΣΗ

S408



S412



S410/14



S429



ΤΑ Η ΝΟ ΤΕΟ ΡΕ ΞΗ ΒΕ ΣΗ

J005

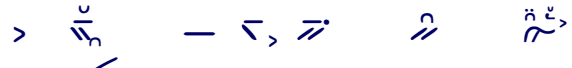


J673

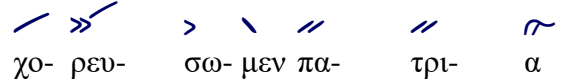
ΠΑ Η ΝΟ ΠΕΘΡ ΞΗ ΒΕ ΣΗ



E.g.II



Sa



χο- ρευ- σω- μεν πα- τρι- α



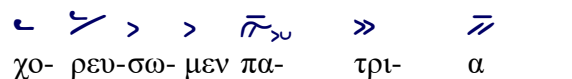
Sn1258



χο- ρευ- σω- μεν πα- τρι- α



Lm



χο- ρευ-σω- μεν πα- τρι- α

S407



ΛΗ_ ΚΟΥ_ Η_ ΜΟ_ Ω_ ΤΕ_ ΥΕ_ ΣΤΒΑ,

S408



S412



S410/14



S429



ΛΗ_ ΚΟΥ_ Η_ ΜΟ_ Ω_ ΤΕ_ ΥΕ_ ΣΤΒΑ,

J005



ΛΗ_ ΚΧ_ Η_ ΜΟ_ Ω_ ΠΕ_ ΥΕ_ ΣΠΒΑ,

J673





Sn1258



Lm



Ε.γ.Π



Sa



ευ-σε-βως την βα-σι-λι-δα με-γα-λυ-νον-τες.

S407



ΒΛΑ_ΓΟ_ ΥΕ_ ΣΤΗ_Β_ ΝΟ_ ЦΑ_ ΡΗ_ ЦΟΥ_ ΒΕ_ ΛΗ_ ΥΑ_ Ε_ ΜΨ_.

S408



S412



S410



S414



S429



ΒΛΑ_ΓΟ_ ΥΕ_ ΣΤΗ_Β_ ΝΟ_ ЦΑ_ ΡΗ_ ЦΟΥ_ ΒΕ_ ΛΗ_ ΥΑ_ Ε_ ΜΟ_.



J005

ΒΛΑ_ΓΟ_ ΥΠΗ_ ΝΟ_ ЦΑ_ ΡΗ_ ЦΧ_ ΒΕ_ ΛΗ_ ΥΑ_ Ε_ ΜΟ_.