

# Nápev *tropárov* 2. hlasu

*ruténskej tradície bulharského rospevu,  
haličskej tradície a prostopenia*

---


Tropáre 2. hlasu majú v ruténskej tradícii dve modelové melódie. Slávnostný veľký nápev prevažuje v starších prameňoch a postupne sa vytrácal z používania. V niektorých prípadoch sa nahradil sedáľnovým nápevom (J672, L1816, SI) – pre úplnosť v rozpise uvádzame aj tieto melódie, ale typologicky patria k sedáľnom a v analýze ich nechávame bokom.

Jednoduchý „malý“ nápev so základom na štyroch tónoch sa objavuje v irmologionoch neskôr, ale nepochybne v ústnej tradícii žil už oddávna a nepotreboval fixáciu.

---


# Ruténsky nápev veľký

VS




Б<sup>ѣ</sup>ГО - - - СПО<sup>ѡ</sup> Ѡ Ѡ - ВН - СА<sup>ѡ</sup> НА<sup>ѡ</sup>,

ZM




Б<sup>ѣ</sup>ГО - - СПО<sup>ѡ</sup> Ѡ - ВН - СА<sup>ѡ</sup> НА<sup>ѡ</sup>,

I229




Б<sup>ѣ</sup>ГО - - СПО<sup>ѡ</sup> Ѡ Ѡ - ВН - СА<sup>ѡ</sup> НА<sup>ѡ</sup>,

S457




Б<sup>ѣ</sup>ГО - - СПО<sup>ѡ</sup> Ѡ Ѡ - ВН - СА<sup>ѡ</sup> НА<sup>ѡ</sup>,

L1709




Б<sup>ѣ</sup>ГО - - - - СПО<sup>ѡ</sup> Ѡ Ѡ - ВН - СА<sup>ѡ</sup> НА<sup>ѡ</sup>,

J672




Б<sup>ѣ</sup>ГО - СПО<sup>ѡ</sup> Ѡ Ѡ - ВН - СА<sup>ѡ</sup> НА<sup>ѡ</sup>,

L1816



Б<sup>ѣ</sup>ГО - - - СПО<sup>ѡ</sup> Ѡ Ѡ - ВН - СА<sup>ѡ</sup> НА<sup>ѡ</sup>,

SI



Б<sup>ѣ</sup>ГО - - - СПО<sup>ѡ</sup> Ѡ Ѡ - ВН - СА<sup>ѡ</sup> НА<sup>ѡ</sup>, Ѡ - - - ВН - СА<sup>ѡ</sup> НА<sup>ѡ</sup>,

VS



БѦ - ГО - - - СЛО - - ВЕ ГРА - ДЫ ВО И - МА ГО - ПО - - - - НЕ.

ZM



БѦ ГО - - СЛО - - ВЕ ГРА - ДЫ ВО И - МА ГО - - ПО - - НЕ.

I229



БѦ - ГО - - - - СЛО - - ВЕ ГРА - ДЫ ВО И - МА ГО - - ПО - - НЕ.

S457



БѦ - ГО - - - - СЛО - - ВЕ ГРА - ДЫ ВО И - МА ГО - - ПО - - НЕ.

L1709



БѦ - ГО - - - - СЛО - ВЕ ГРА - ДЫ ВО И - МА ГО - - ПО - - - - НЕ.

J672



БѦ - ГО - - СЛО - ВЕ ГРА - ДЫ ВО И - МА ГО - - ПО - - НЕ.

L1816



БѦ - ГО - - СЛО - - ВЕ ГРА - ДЫ ВО И - МА ГО - - ПО - - - - НЕ.

SI



БѦ - ГО - - - СЛО - - ВЕ ГРА - ДЫ ВО И - МА ГО - - ПО - - - - НЕ.

**Tropár**

VS 

Ѹ-ГДА СНИ - - ДЕ КО СМѸ-ТИ ЖИ-ВО - -ТЕ БѸ-СМѸ-ТНЫ

ZM 

Ѹ-ГДА СНИ - -ДЕ КО СМѸ-ТИ ЖИ-ВО-ТЕ БѸ-СМѸ-ТНЫ

S457 

Ѹ-ГДА СНИ - -ШѸ Ѹ-СИ К СМѸ-ТИ ЖИ-ВО- -ТЕ БѸ -СМѸ- -ТНЫ

VS 

ТО -ГДА Ѹ - -ДА ОУ - МЕР-ВН БАН -СТА-НИ-Ѹ БО -ЖЕ- ВА


ZM 

ТО -ГДА Ѹ - -ДА ОУ-МЕР-ВН Ѹ - -СИ БАН-СТА-НИ-Ѹ БО -ЖЕ- -ВА

S457 


ТО -ГДА Ѹ - -ДА ОУ-МЕР- ВН Ѹ - -СИ БАН-СТА-НИ-Ѹ БО -ЖЕ- -ВА

VS




Ê - -ГДА ꙖЕ ОУ̇ - МЕ̇ - ШИ - - А Ѡ ПҚЕ - -НС - -ПО̇ - -НЫ̇ ВО - КҚЕ - - СИ

ZM




Ê - ГДА ꙖЕ ОУ̇ - МЕ̇ - ШИ - А Ѡ ПҚЕ - НС - ПО̇ - НЫ̇ ВО - КҚЕ - -СИ̇ Ê - - СИ

S457




Ê - ГДА ꙖЕ Î ОУ̇ - МЕ̇ - ШИ - А Ѡ ПҚЕ - НС - ПО̇ - -НЫ̇ ВО - КҚЕ - - - СИ̇ Ê - - СИ

VS




ВЗ - СА СИ - АЫ НЕ - ЁЕ̇ - НЫ - А ВО - - ПІ - - А - - ХЪ ТИ

ZM



ВСА СИ - АЫ НЕ - - ЁЕ̇ - НЫ - А ВО - ПІ - А - - ХЪ ТИ

S457



ВСА СИ - - АЫ НЕ - ЁЕ̇ - НЫ - А ВЪЫ - ВА - - - - ХЪ

VS



ѦН - НО - - - ДА̇ - - ЧЕ ХРІ - СТЕ БО - ꙖЕ САА - ВА ТЕ - ЁѦ.

ZM



ѦН - НО - ДА̇ - - ЧЕ ХРІ - СТЕ БО - ꙖЕ САА - ВА ТЕ - ЁѦ.

S457



ѦН - НО - - ДА̇ - ЧЕ ХРІ - - СТЕ БО - ꙖЕ НА̇ САА - ВА ТЕ - ЁѦ.

## Analýza veľkého ruténskeho nápevu

Veľký nápev tropárov je iteratívny, s jednoformulovým jadrom. Melódia je napriek bohatstvu ornamentácie jednoduchá vo svojej podstate – ide o akcentovanú deklamáciu s terciovým zostupom v kadencii.

<p>VS</p>		
<p>ZM</p>		
<p>S457</p>		
<p>I229</p>		
<p>L1709</p>		

Kostra

Koncová formula vyzerá v S457 rovnako ako štandardná priebežná formula – rozdiel je len v pevnej finále. V ostatných prameňoch však vidíme výraznejšiu deklamatívnu časť a bohatšie rozdrobenú kadenciu.

The image displays six staves of musical notation, each representing a different manuscript source for a cadence formula. The notation is written on a five-line staff with a treble clef. The notes are primarily eighth and sixteenth notes, often beamed together. The first staff, labeled 'VS', features a red bar on the staff, indicating a specific feature or error. The other staves, labeled 'VS', 'ZM', 'ZM', 'I229', and 'L1709', show variations in the melodic line and the complexity of the cadence, with some having more elaborate, 'fragmented' cadences as mentioned in the text.

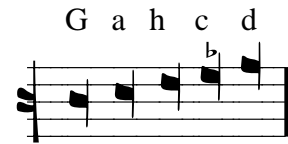




*Byzantská stupnica, psalmódia 2. hlasu, 13.-14. storočie:*



*Ruténska stupnica, tropáre 2. hlasu, 17.-18. storočie:*



Viacero skutočností naznačuje, že výrazné zmeny ladenia byzantskej psalmodickej stupnice 2. hlasu, ktoré vyústili až do transpozície nápevov o terciu nižšie a k zavedeniu nového základného tónu G, nastali najneskôr v polovici 15. storočia alebo ešte skôr. Z toho vyplýva, že ruténsky veľký nápev tropárov má korene v byzantskej tradícii do 14.-15. storočia a najneskôr vtedy musel začať „žiť“ svoj vlastný život“ azda u južných Slovanov, odkiaľ sa postupne dostal až na juhozápadnú Rus.

# Ruténsky nápev malý

J672 

Б<sup>о</sup> ГО-СПО<sup>у</sup> ІА-ВН-СА<sup>а</sup> НА<sup>а</sup>, Б<sup>а</sup>-ГО -СЛО-ВЄ ГРА-ДЫ<sup>а</sup> ВО І-МА<sup>а</sup> ГО-ПО-НЄ.

J833 

Б<sup>о</sup> ГО-СПО<sup>у</sup> ІА-ВН-СА<sup>а</sup> НА<sup>а</sup>, Б<sup>а</sup>-ГО -СЛО-ВЄ ГРА-ДЫ<sup>а</sup> ВО І-МА<sup>а</sup> ГО- ПО-НЄ.

L1709 

Б<sup>о</sup> ГО-СПО<sup>у</sup> ІА-ВН-СА<sup>а</sup> НА<sup>а</sup>, Б<sup>а</sup>-ГО -СЛО-ВЄ ГРА-ДЫ<sup>а</sup> ВО І-МА<sup>а</sup> ГО- ПО-НЄ.

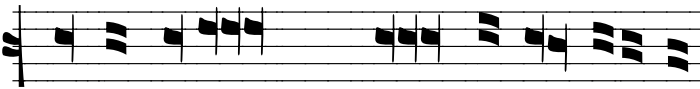
L1816 

Б<sup>о</sup> ГО-СПО<sup>у</sup> ІА-ВН-СА<sup>а</sup> НА<sup>а</sup>, Б<sup>а</sup>-ГО -СЛО-ВЄ ГРА-ДЫ<sup>а</sup> ВО І-МА<sup>а</sup> ГО- ПО-НЄ.

\*\*\*\*\*

L1816 

Е-ГДА СНИ-ШЄ ЄСН К СМЄТИ ЖИВОТЕ БЄ-СМЄ-ТНЫ

Vorob 

Е-ГДА СНИ-ШЄ ЄСН К СМЄ-ТИ ЖИВО-ТЕ БЄ- СМЄ- ТНЫ

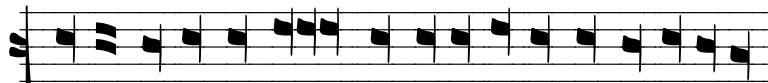
L1816 

ТО-ГДА АДА ОУ-МЕ<sup>а</sup>-ВН<sup>а</sup> Є-СН БАН- СТАНІЄ БО-ЖЄ- ВА

Vorob 

ТО-ГДА А ОУ-МЕ<sup>а</sup>-ВН<sup>а</sup> ЄСН БАН-СТА-НІ-Є БО-ЖЄ- ВА

L1816



ѐ-ГДА ЖЕ Ѡ ОУ- МЕШЫА Ѡ ПРѐ-НС-ПО-НЫ ВО-КРѐ-СИ ѐ-СИ

Vorob



ѐ-ГДА ЖЕ Ѡ ОУ-МЕШЫА Ѡ ПРѐ-НС-ПО-НЫ ВО-КРѐ-СИ ѐ-СИ

L1816



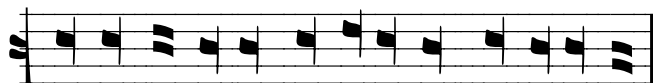
ВСА СИ-ЛЫ НЕ-Бѐ-НЫ-А ВЪЫ-ВА-ХЪ

Vorob



ВСА СИ-ЛЫ НЕ-Бѐ-НЫ-А ВЪЫ-ВА-ХЪ СИ-НО-ДА-ЧЕ

L1816



СИ-НО-ДА-ЧЕ ХРѐ-СТЕ БО-ЖЕ НА СЛА-ВА ТЕ-Бѐ.

Vorob



ХРѐ-СТЕ БО-ЖЕ НА СЛА-ВА ТЕ-Бѐ.

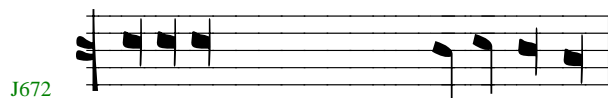
Predĺžený záver

L1816

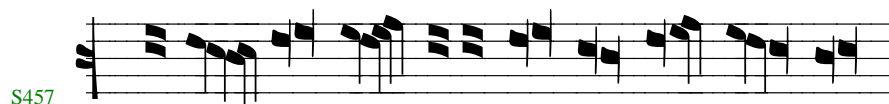


## Analýza malého ruténskeho nápevu

Malý nápev tropárov je jednoformulový iteratívny s rozsahom 4 tónov.



Jednoduchá melódia kontúrami zodpovedá veľkému nápevu, je však vo výške vlastnej novobyzantskému 2. hlasu:



Predĺžený záver v L1816 posúva finálu na tón F. Toto riešenie je evidentnou (a chybnou) redakčnou zmenou. Porovnanie s nápevom sedálnov ukazuje, že v skutočnosti ide o zjednodušený sedálnový dlhý záver s umelo **posunutou** kadenciou:



## ***Pôvod a stupnica malého ruténskeho nápevu***

Ako sme ukázali, malý nápev je v kontúrach výrazným zjednodušením veľkého nápevu. Zároveň však vidíme, že je zapísaný o tón nižšie, teda sa spieva v inej stupnici, k čomu nachádzame analógiu pri bukovinských tropároch z 18. storočia (J951).

V byzantskej tradícii stupnica 2. hlasu prešla najneskôr v 15. storočí výraznými zmenami a transpozíciou o terciu nižšie, čo vyústilo až do dnešnej mätko-chromatickej stupnice so základom G:

Pôv. byz. nápev:

G<sub>12</sub> a<sub>12</sub> h<sub>6</sub> c<sub>12</sub> d



Grécke nápevy, 20. stor.:

D<sub>10</sub> E<sub>8</sub> F<sub>12</sub> G<sub>8</sub> a<sub>14</sub> h<sub>8</sub> c



Bukovina, 18. stor.:

D<sub>12</sub> E<sub>6</sub> F<sub>12</sub> G<sub>12</sub> a



Ruténsky malý nápev:

E<sub>6</sub> F<sub>12</sub> G<sub>12</sub> a



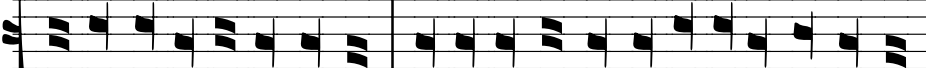
Ruténsky a bukovinský troparický spev v súlade s novším byzantským vývojom zmenil a posunul ladenie prvého trichordu z G-a-h na E-F-G. V úprave však išiel ďalej a miesto tónu  $a^b$ , ktorý by zodpovedal pôvodnému c, nachádzame neznížený a, zodpovedajúce lepšie vkusu slovanskej cirkvi.

Stupnica malého nápevu prezrádza, že ide o novšiu vrstvu byzantskej tradície, akceptovanú Slovanmi niekedy po 15. storočí. Do písanej ruténskej tradície sa dostáva v 18. storočí, čo však nevyklučuje jeho prítomnosť v ústnej tradícii.

## Prostopenie (malý nápev)

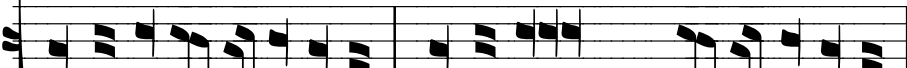
Nápev tropárov 2. hlasu v prostopení vychádza z ruténskeho malého nápevu, pričom viaceré jeho črty sú spoločné s haličským nápevom.

Orosz



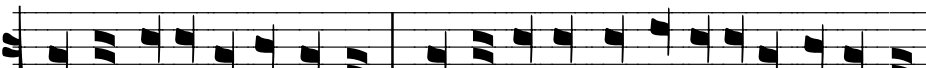
БѢ ГО-СПО́ И́ ІА-ВН-СА́ НА́, БѢ-ГО-СЛО-ВѢ́ ГРА-ДЫ́ ВО́ И́-МА́ ГО-ПО́-НЄ́.

Bokšay




БѢ ГО-СПО́ И́ ІА-ВН-СА́ НА́, БѢ-ГО-СЛОВѢ́ ГРАДЫ́ ВЪ́ И́-МА́ ГО-ПО́-НЄ́.

Choma



БѢ ГО-СПО́ И́ ІА-ВН-СА́ НА́, БѢ-ГО-СЛО-ВѢ́ ГРА-ДЫ́ ВО́ И́-МА́ ГО-ПО́-НЄ́.

Ba



БѢ ГО-СПО́ И́ ІА-ВН-СА́ НА́, БѢ-ГО-СЛО-ВѢ́ ГРА-ДЫ́ ВО́ И́-МА́ ГО-ПО́-НЄ́.



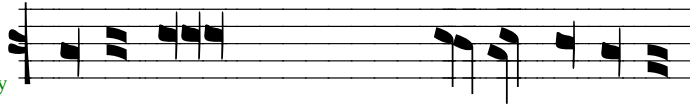
Orosz

Ѣ-ГДА СНИШЕ ѢСН КЗ СМѢТИ ФН-ВО-ТЕ БѢ-СМѢ-ТНЫ



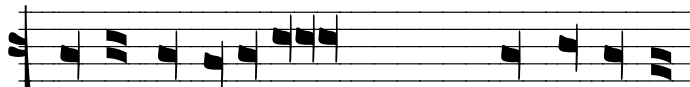
Choma

Ѣ-ГДА СНИ-ШЕ Ѣ-СН КЗ СМѢТИ ФН-ВО-ТЕ БѢ-СМѢ-ТНЫ



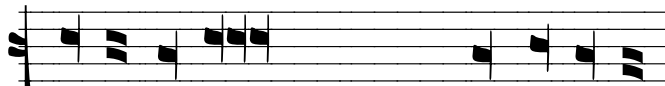
Bokšay

Ѣ-ГДА СНИШЕ ѢСНКЗ СМѢТИ ФН-ВО-ТЕ БѢ-СМѢ-ТНЫ



Bobák

Ѣ-ГДА СНИ-ШЕ Ѣ-СН КЗ СМѢТИ ФН-ВО-ТЕ БѢ-СМѢ-ТНЫ



Ba

Ѣ-ГДА СНИ-ШЕ ѢСН КЗ СМѢТИ ФНВО-ТЕ БѢ-СМѢ-ТНЫ



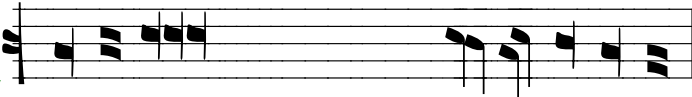
Orosz

ТО-ГДА Ѧ-ДА ОУ-МЕРВНІ ѦСН БАН-СТА-НІ-Є БО-ЖЕ-ВА



Choma

ТО-ГДА Ѧ-ДА ОУ-МЕР-ВНІ ѦСН БАНСТА-НІ-Є БО-ЖЕ-ВА



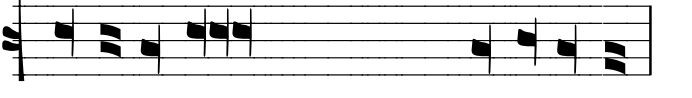
Bokšay

ТО-ГДА Ѧ-ДА ОУ-МЕРВНІ ѦСН БАНСТА-НІ-Є БО-ЖЕ-ВА



Bobák

ТО-ГДА Ѧ-ДА ОУ-МЕРВНІ ѦСН БАНСТА-НІ-Є БО-ЖЕ-ВА

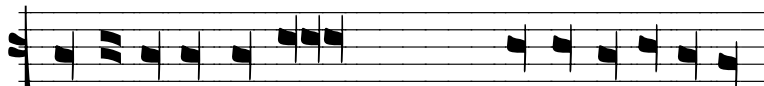


Ba

ТО-ГДА Ѧ-ДА ОУ-МЕРВНІ ѦСН БАНСТА-НІ-Є БО-ЖЕ-ВА



Orosz



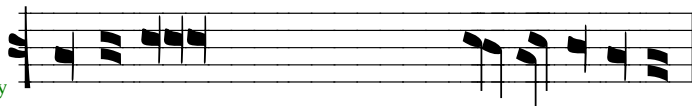
ѐ-ГДА ЖЕ Ѡ ОУ- МЕШЫА Ѡ ПРѐНСТО-НЫ ВО-КРЕ-СН ѐ -СН

Choma



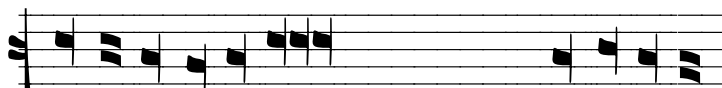
ѐ-ГДА ЖЕ Ѡ ОУ- МЕ -ШЫА Ѡ ПРѐНСТОНЫ ВО-КРЕ-СН ѐ -СН

Bokšay



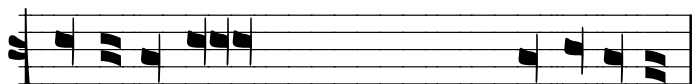
ѐ-ГДА ЖЕ Ѡ ОУМЕШЫА Ѡ ПРѐНСТОНЫ ВО-КРЕ-СН ѐ -СН

Bobák



ѐ-ГДА ЖЕ Ѡ ОУ-МЕШЫА Ѡ ПРѐНСТОНЫ ВО-КРЕ-СН ѐ -СН

Ba



ѐ-ГДА ЖЕ Ѡ ОУМЕШЫА Ѡ ПРѐНСТОНЫ ВО-КРЕ-СН ѐ -СН

Orosz



БСА СН-ЛЫ НЕ-БЕ-НЫ-А ВЪЫ-БА-ХЪ

Choma



БСА СН-ЛЫ НЕ-БЕ-НЫ-А ВЪЫ-БА-ХЪ

Bokšay



БСА СН-ЛЫ НЕ-БЕ-НЫ -А ВЪЫ-БА-ХЪ

Bobák



БСА СН-ЛЫ НЕ-БЕ-НЫ-А ВЪЫ-БА-ХЪ

Ba



БСА СН-ЛЫ НЕ-БЕ-НЫ-А ВЪЫ-БА-ХЪ

Orosz



КН-НО - ДА-ЧЕ ХРІ-СТЕ БО-ЖЕ НА СЛА-ВА ТЕ-БѢ.

Choma



КН-НО - ДА-ЧЕ ХРІ-СТЕ БО-ЖЕ НА СЛА-ВА ТЕ-БѢ.

Bokšay



КН-НО - ДАЧЕ ХРІСТЕ БОЖЕ НА СЛА-ВА ТЕ-БѢ.

Bobák



КН-НО-ДА-ЧЕ ХРІ-СТЕ БО- ЖЕ НА СЛА-ВА ТЕ-БѢ.

Ba



КН-НО-ДА-ЧЕ ХРІСТЕ БОЖЕ НА СЛА-ВА ТЕ-БѢ.

## Analýza melódie prostopenia

Iteratívnu melódiu prostopenia generuje jediná, pomerne jednoduchá formula A. Dokonca ani jej koncový tvar sa neodlišuje od štandardu – odklon u Bobáka je daný neodbornou prízvukovou úpravou, v Ba ide len o terciový posun jedného tónu a u Orosza opäť o nepravidelnosti dané skôr rytmickými dôvodmi.

Orosz

Choma

Bobák

Ba

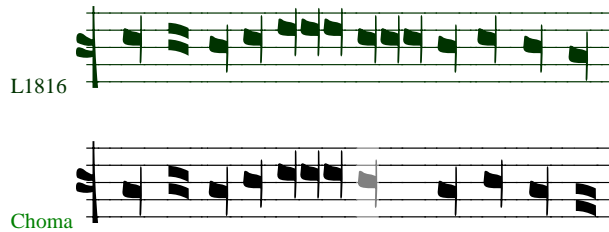
Bokšay

na začiatku

na konci

## ***Pôvod melódie prostopenia***

Pri porovnaní kontúr melódie je zrejmé, že nápev prostopenia je príbuzný s novšou „malou“ ruténskou melódiou (L1816), voči ktorej je však o tón nižšie:




Tónový rozdiel medzi oboma nápevmi prekvapuje a nie je známe, aké sú jeho príčiny. Do úvahy prichádzajú zrejme len dve možnosti:

1. Nápev prostopenia je ovplyvnený rumunsko-bukovinskou vetvou byzantskej tradície, kde sa tón F zvyšoval na F#. *Rumunský nápev je však komplikovanejší a nám dostupné varianty iste neboli priamym predobrazom pre prostopenie. Rumunské vnímanie 2. hlasu však mohlo spolupôsobiť pri vzniku tropárov prostopenia 2. hlasu.*
2. Nápev prostopenia je horná tercia k pôvodnému ruténskemu nápevu.

**SPEV**


# Ruténsky nápev veľký

VS




Б<sup>ѣ</sup>ГО - - - СПО<sup>ѣ</sup> И<sup>ѣ</sup> - ВИ - СА<sup>ѣ</sup> НА<sup>ѣ</sup>,

VS




Б<sup>ѣ</sup> - ГО - - - СЛО - ВЕ<sup>ѣ</sup> ГРА - ДЫ<sup>ѣ</sup> ВО И<sup>ѣ</sup> - МАА ГО - ПО - - - НЕ.

S457




Б<sup>ѣ</sup>ГО - - СПО<sup>ѣ</sup> И<sup>ѣ</sup> - ВИ - СА<sup>ѣ</sup> НА<sup>ѣ</sup>,

S457




Б<sup>ѣ</sup> - ГО - - - СЛО - ВЕ<sup>ѣ</sup> ГРА - ДЫ<sup>ѣ</sup> ВО И<sup>ѣ</sup> - МАА ГО - ПО - - - НЕ.

L1709



Б<sup>ѣ</sup>ГО - - - - СПО<sup>ѣ</sup> И<sup>ѣ</sup> - ВИ - СА<sup>ѣ</sup> НА<sup>ѣ</sup>,

L1709



Б<sup>ѣ</sup> - ГО - - - - СЛО - ВЕ<sup>ѣ</sup> ГРА - ДЫ<sup>ѣ</sup> ВО И<sup>ѣ</sup> - МАА ГО - ПО - - - - НЕ.

**Tropár**

vs



Ἐ-ΓΔÀ ΣΗΝΖ- ΣΕΛΖ Ἐ-ΣΗ Κ<sup>ζ</sup> ΣΜΕΡ-ΤΗ ΖΗ-ΒΟ- ΤΕ ΒΕΖ- ΣΜΕΡΤ-ΝΗΨ,



ΠΟ- ΓΔÀ ἸΔΖ Οὔ-ΜΕΡ-ΤΒΗΛ<sup>ζ</sup> Ἐ- ΣΗ ΒΛΗ- ΣΤΑ-ΝΙ-ΕΜ<sup>ζ</sup> Βῆε- - ΣΤΒÀ.



Ἐ-ΓΔÀ ΖΕ Η Οὔ- ΜΕΡ- ΣΥ- Λ Ω ΠΡΕ-ΝΕ- ΠΟΔ- ΝΗΧ<sup>ζ</sup> ΒΟΕ- Κῆ- ΣΙΛΖ Ἐ- - ΣΗ,



ΒΣÀ ΣΗ- - ΛΥ ΗΕ- ΒΕ-ΝΥ-Λ ΒΖΥ- - ΒΑ- - Χδ:



ΖΗΖ-ΠΟ- - ΔΑΒ- - ΥΕ Χῆ- ΤΕ Βῆε ΝΑΨΖ, ΣΛΑ-ΒΑ ΤΕ- Βῆ.

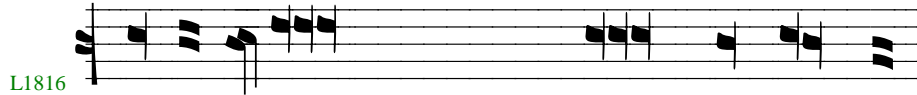


Ruténsky nápev malý



L1709

Б<sup>о</sup> ГО-СПО<sup>у</sup> ѿ<sup>и</sup> ѿ-ВН-СА<sup>ю</sup> НА<sup>ю</sup>, Б<sup>о</sup> - ГО- СЛО-В<sup>о</sup>Е Г<sup>о</sup>Л-ДЫ<sup>и</sup> ВО ѿ-МА ГО-ПО-ИЕ.



L1816

ѸГ-ДА С<sup>и</sup>НЗ-ШЕЛЗ ѸС<sup>и</sup> КЗ СМЕРТ<sup>и</sup> ЖИВОТ<sup>е</sup> БЕЗ-СМЕРТ-НЫИ,



L1816

ТО-ГДА АДЗ ОУ-МЕР-ТВІАЛЗ ѸС<sup>и</sup> БЛНСТАНІ-ЕМЗ БЖЕСТВА.



L1816

Ѹ-ДА́ ЖЕ ѿ ОУ- МЕРШЫА ѿ ПРЕ-НС-ПОД-НИХЗ ВОС-КР-СІАЛЗ ѸС<sup>и</sup>,



L1816

ВСА ѿ-ЛЫ НБ- НЫ- ѿ ВЗЫ-ВА-ХѸ:



L1816

ЖИЗ-НО-ДАВ-ЧЕ ХР-Т<sup>е</sup> БЖЕ НАШЗ, СЛА-ВА ТЕ-БѸ.



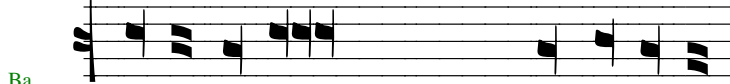
L1816

## Prostopenie (malý nápev)



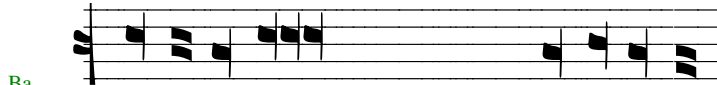
Ba

БѢ-ГО-СПО́ И ѿ-ВН-СА НА, БѢ-ГО-СПО-ВѢ ГЛА-ДЫ ВО И-МА ГО-ЛО-НѢ.



Ba

Ѣ-ГДА СНИ-ШЕ ѢСН КЪ СМѢТИ ЖИВО-ТЕ БѢ-СМѢ-ТНЫ



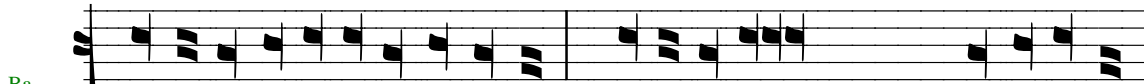
Ba

ТО-ГДА ѿ-ДА ОУ-МЕРѢИ ѢСН БАНСТАИ-Е БО-ЖЕ-ВА



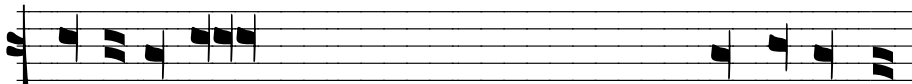
Ba

Ѣ-ГДА ЖЕ И ОУ-МЕШЫА Ш ПРЕНСЮНЫ ВО-КРЕ-СИ Ѣ -СИ

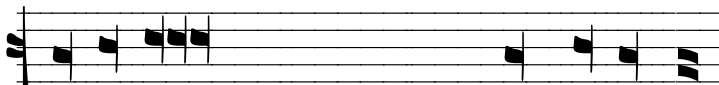


Ba

ВСА СИ-ЛЫ НЕ-БѢ-НЫ-А ВЪЗЫ-ВА-ХЪ ЖИ-НО-ДА-ЧЕ ХРИСТЕ БОЖЕ НА СЛА-ВА ТЕ-БѢ.



ВѢ ѿ ПА-ЧЕ СМЫСЛА, ВѢ ѿ ПРЕЛѢВНАА ТВОѿ БОГОРОДН-ЦЕ Тѿ НИ -СТВА,



ЧИ-СТО-ТѢ ЗАПЕЧАТАННОЙ, И ДѢ -СТВА ХРА-НИ-МЪ,



МА-ТИ ПО-ЗНАѢ Ѣ-СН НЕ-ЛОЖ-НА, БО-ГА РОЖ-ДШИ И-ТНИ-НА -ГО:



ПО-ГО МО-ЛѢ ИПѢТНѢА ДЪ-ШАМЪ НА-ШЫМЪ.