

Spevy anafory

„kyjevský nápev“

Ruténske a ruské nápevy – rozbor

Rozbor dialogických spevov anafory Jána Zlatoústeho *kyjevského* nápevu (v ruténskych zdrojoch), resp. *znamenného rospevu* (v ruských zdrojoch).¹

¹ Výnimkou sú spevy *Víruju*, *Dostójno jest'*, *Ótče náš* a *prositeľ'ná ekténia*, ktorými sa budú zaoberať osobitné dokumenty.

Základné stavebné prvky melódie

Spevy eucharistického dialógu tvoria ucelený melodický systém, zjednotený spoločnými motívmi. Tóny stupnice identifikujeme nasledovne:



Deklamatívny základ

Nosným základom dialogických spevov je jednoduchá deklamatívna kostra so základným tónom *D*. Akcentačný vrchol je o terciu vyššie (*F*). Deklamácia s ťažiskom na *F* prebieha v priestore medzi *D* a *F*, výnimočne v kľúčových momentoch atakuje *G* alebo klesne na *C*.

Konkrétne môžeme rozlíšiť nasledovné prvky:

Úvodný akcent na tóne *D* s prípravným poklesom

Primárny vzostup ku *F* – krátky

Primárny vzostup ku *F* – dlhý, s medzideklamáciou na *E*

Deklamácia na *F* hladká, tón *F*

Prípravný pokles pred akcentom na tóne *F*

Akcent na tóne *G* (s prípravným poklesom)

Kadenčný zostup od *F* ku *D* (bez tónu *F*)

Kadenčný zostup od *G* ku *D*

V základnom deklamatívnom móde sú zostavené spevy alebo ich časti, ktoré uvádzame v nasledujúcom prehľade aj s farebným zvýraznením spomínaných prvkov. Neumový zápis v rozbere neuvádzame.

ἉΓΙΑ ἦ ΣΥΝΑ ἦ ΣΒΛΤΑГО ДУХА

J046

L1709

Ἁ-ΓΙΑ ἦ ΣΥ-ΝΑ ἦ ΣΒΛ-ΤΑ- - -ГО ДУ-ХА

J046

L1709

СΒΛ-ΤΥ-Ю Тῷ - ЦΥ Ε-ΔΗ-ΝΟ- - -ΣΥ-ΝΥ-Ю ἦ ΗΕ-ΡΑ-ΔΙ-ΝΥ- - -Ю.

СΒΛ-ΤΥ-Ю Тῷ - ЦΥ Ε-ΔΗ-ΝΟ- - -ΣΥ-ΝΥ-Ю ἦ ΗΕ-ΡΑ-ΔΙ-ΝΥ- - -Ю.

ἹΜΑΜΥ ΚΖ ΓΟΠΟΔΥ.

S432

J046, I229

L1709

Ἱ-ΜΑ-ΜΥ ΚΖ ΓΟ-ΠΟ- ΔΥ.

Ἱ-ΜΑ-ΜΗ ΚΖ ΓΟ-ΠΟ- - ΔΥ.

СВѦ СВѦ СВѦ

S460

SI

СВѦ СВѦ СВѦ ГО - ПО СЛ - ВА - Ш ѿС - ПОЛНЬ НЕБО ѿ ЗЕМЛѦ СЛА - ВЪ ТВО - Е - А

J046

СВѦ СВѦ СВѦ ГО - ПО СЛ - ВА - Ш ѿС - ПОЛНЬ НЕБО ѿ ЗЕМЛѦ СЛА - ВЪ ѿ - ГО

J355

ѿС - ПОЛНЬ НЕБО ѿ ЗЕМЛѦ

I229

L1709

СВѦ СВѦ СВѦ ГО - ПО СЛ - ВА - Ш ѿС - ПОЛНЬ НЕБО ѿ ЗЕМЛѦ СЛА - ВЪ ѿ - ГО

S454

СВѦ СВѦ СВѦ ГО - ПО СЛ - ВА - Ш ѿС - ПОЛНЬ НЕБО ѿ ЗЕМЛѦ СЛА - ВЪ ТВО - Е - А

Π Ο Ε Τ Α

S432
S437
S430
S433
S434
S429

Π Ο Ε Τ Α ΒΛΛ-ΓΟ-ΣΛΟ-ΒΗ ΤΑ ΒΛΛ-ΓΟ- ΔΔ -ΦΗ ΤΑ ΓΟ- -ΠΟ-ΔΗ,

J046

Π Ο Ε Τ Α ΒΛΛ-ΓΟ-ΣΛΟ-ΒΗ ΤΑ ΒΛΛ-ΓΟ- ΔΔ -ΦΗ ΤΕ-ΕΕ ΓΟ- ΠΟ -ΔΗ,

I229

Π Ο Ε Τ Α ΒΛΛ-ΓΟ-ΣΛΟ-ΒΗ ΤΑ ΒΛΛ-ΓΟ- ΔΔ -ΦΗ ΤΕ-ΕΕ ΓΟ- - ΠΟ - ΔΗ,

L1709

S454

Τ Ε-ΕΕ ΠΟ -Ε ΤΕ-ΕΕ ΒΛΛ-ΓΟ-ΣΛΟ-ΒΗ ΤΕ-ΕΕ ΒΛΛ-ΓΟ- ΔΔ -ΦΗ ΓΟ- ΠΟ - ΔΗ,

S460

SI

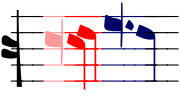
Τ Ε-ΕΕ ΠΟ -Ε ΤΕ-ΕΕ ΒΛΛ-ΓΟ-ΣΛΟ-ΒΗ ΤΕ-ΕΕ ΒΛΛ-ΓΟ- ΔΔ -ΦΗ ΓΟ- ΠΟ - ΔΗ,

Ψ ΒΣ Γ Η Ζ Λ ΒΣΛ

S454


Ψ ΒΣ Γ Η Ζ Λ ΒΣΛ.

Po Otče náš –  

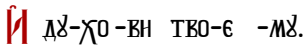
RI 



RI 

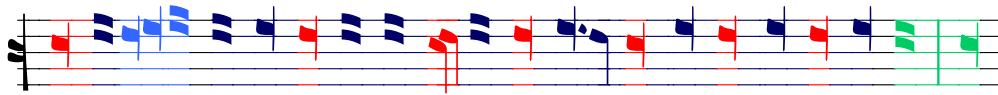


S454 



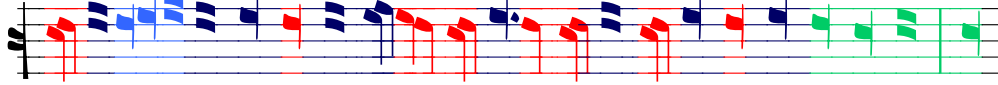
Ѧ-днъ с̄

J046

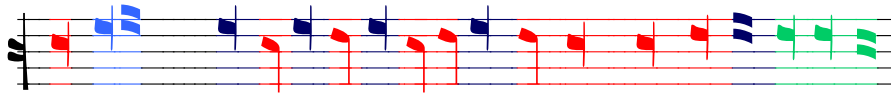


Ѧ-днъ с̄ Ѧ-днъ го-по́ І-сѡ хр̄-то́ во сла-вѣ бо-гѡ ѡ-ца

L1709



SI



Ѧ-днъ с̄ Ѧ-днъ го-по́ І-и-сѡ хр̄-то́ въ сла-вѣ бо-гѡ ѡ-ца

Deklamácia s G-prechodom


Na dvoch miestach nachádzame deklamáciu s osobitnými G-akcentami a s G-prechodom medzi dvoma po sebe idúcimi odpoveďami. V oboch prípadoch ide o podobný melodický postup:


A


B


1. *Milost' mír žertva i pinie* $G+$ *I so duchom твоjim.*
2. (pred *Otče náš*) *Amiñ* $G+$ *I so duchom твоjim.*

A.


S430 

S429 


S430 


S429 

MИ-ЛО-УСТЬ МНѢ-ТВА Ѣ ПѢ- -НІ- - - - - ѐ.


J046 

MИ-ЛО МНѢ-ТВА Ѣ ПѢ- -НІ- - - - - ѐ.


L1709,1229 


J046 


MИ-ЛО МНѢ-ТВА Ѣ ПѢ- -НІ- - - - - ѐ.


L1709/1229/S454 

B.


S430/3 

S432/3 

S434/7 

S429 

M СО ДѢ- ХО ТВО- - - - - И.

RI 

Motívy s fítou TH1

Do deklamatívnych spevov euch. dialógu sa na kľúčových, prípadne posledných kólach vkladá dlhý melizmatický motív, ktorého druhá časť je rovnaká ako pri zvolaní *Tebi Hospodi* typu TH1. Ide o nasledujúce pozície:

Dostójno i právedno.

Osáanna vo výšních II

I mólimtisja Bóže náš.

Tebí Hóspodi (ne-ektenické na hlavyprikhlonenie po Ótče náš)

Vzhľadom na nie celkom jasný vzťah k neumom, ktoré navyše predstavujú zmes rôznorodých rozvodov a nie normatívny zápis fity, prepisujeme len melódie z RI. Redukované ruské varianty neberieme do úvahy.

Prístupka




A musical score for the piece "Prístupka". The score consists of ten staves of music, each with a label to its left: J046, S454, L1709, J355, I229, L1709, S454, and J046. A vertical yellow highlight covers a central portion of the score, spanning across all staves. The music is written in a single system with a treble clef and a key signature of one flat. The notes are primarily eighth and sixteenth notes, often beamed together. Some staves include fermatas and other musical symbols.

Fita

The image displays a musical score for a piece titled "Fita". It consists of six staves of music, each with a label on the left side: J046, S454, I229, L1709, and an unlabeled staff at the bottom. The music is written in a style that uses many beamed eighth notes, suggesting a fast tempo. There are several yellow rectangular highlights on the score: one on the second staff, one on the third staff, one on the fourth staff, and one on the fifth staff. Additionally, there are yellow rectangular highlights on the right side of the score, corresponding to the second and fourth staves, which appear to be a separate part of the score or a different instrument's part.

A+

Najdlhší variant odpovede *Amiň* predstavuje fitu, ktorú máme v jedinom z ruských rukopisov – prekvapivo² práve S429 – zapísanú priamo bez rozvodu. Napriek dlhej melizme vidno, že ide o rozvoj jednoduchej kostry medzi tónmi *F* a *D*.

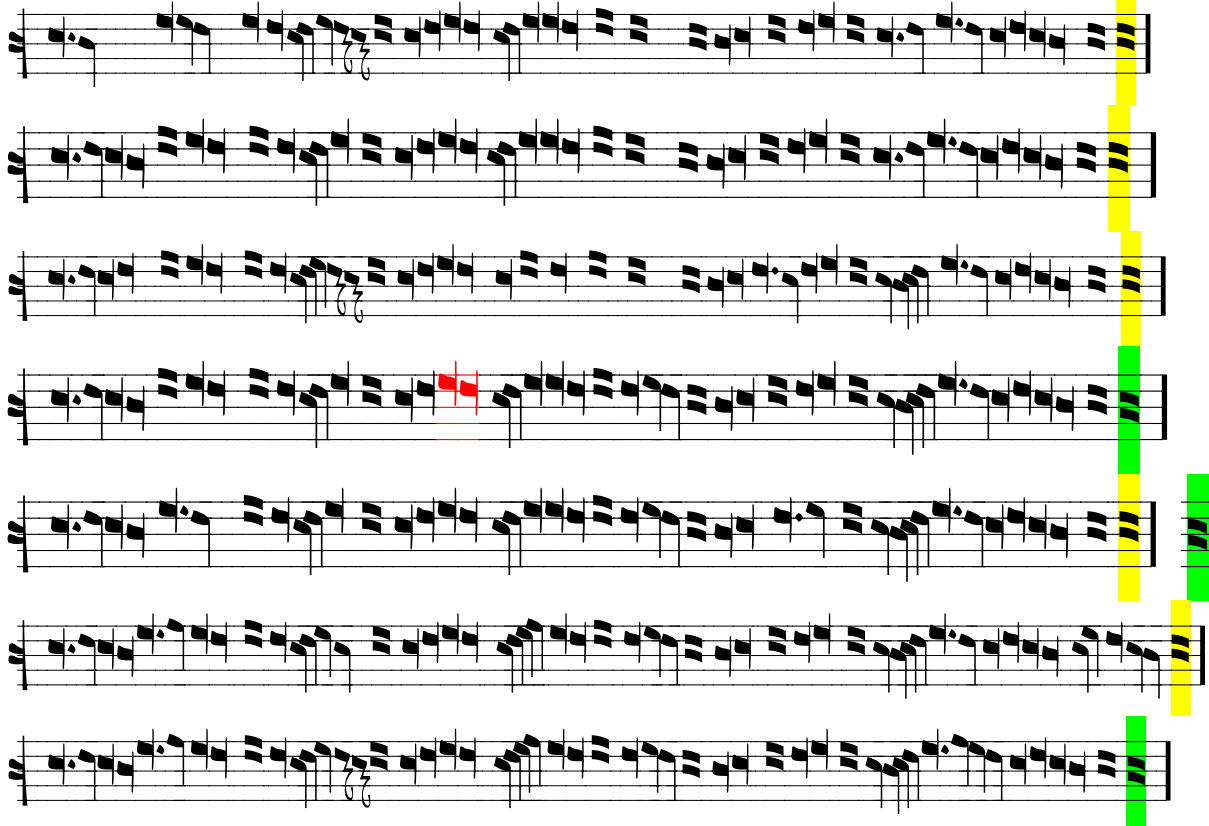
S429  2022::
 - - - - -МИНЬ  -МИНЬ.

J046

L1709

I229

S454



The image shows a musical score with seven staves. The top staff contains the source manuscript notation for S429, including a red musical notation and a green musical notation. Below are six staves of musical notation, each labeled with a variant name (J046, L1709, I229, S454) on the left. Vertical yellow and green bars are placed on the right side of the staves to highlight specific notes or groups of notes across the different variants.

Prekvapivo finála nie je jednotná. V J046 je to *D*, v L1709 zas *C* a v ostatných *D* alebo *C*.

² S429 je typický tým, že fity väčšinou zaznamenáva iba rozvodom.