

Φώς ιλαρόν

Ἐβέτε πῆχῃ

6. hlas // 2nd plag. echos

Text

Φώς λαρόν	αγίας δόξης, //	4+5		
αθανάτου Πατρός,	ουραίνου, /	6+4		
αγίου, μάκαρος,	Ιησού Χριστέ, //	6+5	30	
ελθόντες	επί τήν ηλίου δύσιν, /	11		
ιδόντες	φώς εσπερινόν, /	8		
υμνούμεν Πατέρα, Υιόν,	/	8		
καί ἅγιον Πνεύμα Θεόν.	//	8	35	
Ἄξιόν σε	εν πάσι καιροῖς, /	9		
υμνεῖσθαι	φωναῖς αἰσῖαις, /	8		
Υιέ Θεού, ζωήν ο διδούς,	//	9		
Διό ο κόσμος	σέ δοξάζει. //	9	35	100

Вѣ́те тѣ́хѣ ꙗ́ко ѱѣ́лы,
веземѣртнаго Ѡца́ нѣнаго,
ѳѣ́го ѳѣ́ннаго, ꙗ́ко хрѣ́те,

пршѣдше на зѣпаде ѱо́нца,
вѣдѣше вѣ́тѣ вѣчѣрнѣи,
поѣмѣ Ѡца́, ѳѣ́а,
нѣ ѳѣ́го дѣ́а, вѣ́а.

допѣо́ннѣ ѳѣ́и во вѣ́а вѣременѣ
пѣ́тѣ вѣ́ти гѣ́лы прѣподѣбнымн,
ѳѣ́ вѣ́ѣи, жнѣѣѣтѣ дѣ́ѣ:
тѣ́мѣже мѣ́рѣ тѣ́а ѳѣ́внѣтѣ.

Pramene

Staršia ruténska tradícia // Old Ruthenian tradition

J840 = Kap. F., RNB Sankt Peterburg, 18. stor.

Kyjevský rospev // Kievan chant

Obichod 1911 (pomor.), str. 71
Obichod synod. izdan., str. 51-53

Prostopenie // Prostopinije

Bokšay, Bobák, Choma, BA (Bratislava)

Haličská tradícia // Galician tradition

Haličské nápevy vychádzajú z rovnakého základu, sú však jednoduchšie, čiastočne zvýšené o terciu a výrazne prízvukovo upravené. Tu ich neuvádzame.

// Not transcribed here.

Nápev // Melody

Ob1911

Musical notation for Ob1911, consisting of two staves. The first staff has a single note on the first line. The second staff contains a sequence of notes: G4, A4, B4, C5, B4, A4, G4.

Kiev iný

Musical notation for Kiev iný, consisting of two staves. The first staff contains notes: G4, A4, B4, C5, B4, A4, G4. The second staff contains notes: G4, A4, B4, C5, B4, A4, G4.

Kiev

Musical notation for Kiev, consisting of two staves. The first staff contains notes: G4, A4, B4, C5, B4, A4, G4. The second staff contains notes: G4, A4, B4, C5, B4, A4, G4.

SI-iný

Musical notation for SI-iný, consisting of two staves. The first staff contains notes: G4, A4, B4, C5, B4, A4, G4. The second staff contains notes: G4, A4, B4, C5, B4, A4, G4.

Скѣ_ ме_ ми_ хіѣ_ СВѢ_ ПЦЫ_ Ѧ_ СЛА_ БЫ

J840

Musical notation for J840, consisting of two staves. The first staff contains notes: G4, A4, B4, C5, B4, A4, G4. The second staff contains notes: G4, A4, B4, C5, B4, A4, G4.

Скѣ_ ме_ ми_ хіѣ_ СВѢ_ ПЦЫ_ Ѧ_ СЛА_ БЫ

Bokšay

Musical notation for Bokšay, consisting of two staves. The first staff contains notes: G4, A4, B4, C5, B4, A4, G4. The second staff contains notes: G4, A4, B4, C5, B4, A4, G4.

Choma, Bobák, BA

Musical notation for Choma, Bobák, BA, consisting of two staves. The first staff contains notes: G4, A4, B4, C5, B4, A4, G4. The second staff contains notes: G4, A4, B4, C5, B4, A4, G4.

Скѣ_ ме_ ми_ хіѣ_ СВѢ_ ПЦЫ_ Ѧ_ СЛА_ БЫ

Ob1911



Kiev iný



Kiev



SI-iný



БЕЗ_ СМЕР_ ПНА_ ГО ѿ_ ПЦА НЄ_ БЕ_ СНА_ ГО

J840



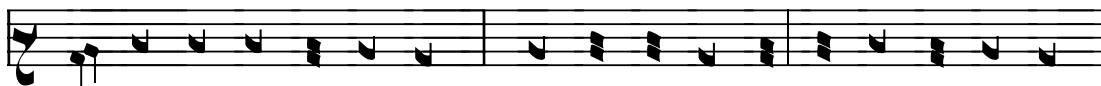
БЕЗ_ СМЕР_ ПНА_ ГО ѿ_ ПЦА НЄ_ БЕ_ СНА_ ГО

Choma, Bokšay, Bobák, BA



БЕЗ_ СМЕР_ ПНА_ ГО ѿ_ ПЦА НЄ_ БЕ_ СНА_ ГО

Ob1911



СВѢ_ПА_ ГО БЛА_ЖЕН_НА_ ГО, І_ СХ_ СА ХРІ_ СПА СЫ_ НА БО_ ЖІ_ ѿ

Kiev iný



Kiev



SI-iný



СВѢ_ПА_ ГО БЛА_ЖЕН_НА_ ГО, ІН_ СХ_ СЕ ХРІ_ СПЕ

J840



СВѢ_ПА_ ГО БЛА_ЖЕН_НА_ ГО, ІН_ СХ_ СЕ ХРІ_ СПЕ

Choma, Bokšay, Bobák, BA



СВѢ_ПА_ ГО БЛА_ЖЕН_НА_ ГО, ІН_ СХ_ СЕ ХРІ_ СПЕ

Ob1911



ΠΡΗ_ ΠΙΕΔ_ ΠΑ_ ΓΟ_ ΗΑ_ ΖΑ_ ΠΑΔΖ_ ΣΟΛΗ_ ΠΔ' ΒΗ_ ΔΤΒ_ ΠΙΕ_ ΣΒΤΠΖ_ ΒΕ_ ΥΕΡ_ ΗΙ_ Η

Kiev iný



Kiev



SI-iný



ΠΡΗ_ ΠΙΕΔ_ ΠΙΕ_ ΗΑ_ ΖΑ_ ΠΑΔΖ_ ΣΟΛΗ_ ΠΑ_ ΒΗ_ ΔΤΒ_ ΠΙΕ_ ΣΒΤΠΖ_ ΒΕ_ ΥΕΡ_ ΗΙΨ

J840



ΠΡΗ_ ΠΙΕΔ_ ΠΙΕ_ ΗΑ_ ΖΑ_ ΠΑΔΖ_ ΣΟΛΗ_ ΠΑ_ ΒΗ_ ΔΤΒ_ ΠΙΕ_ ΣΒΤΠΖ_ ΒΕ_ ΥΕΡ_ ΗΙΨ

#

Bokšay



#

Choma



#

Bobák



#

BA




ΠΡΗ_ ΠΙΕΔ_ ΠΙΕ_ ΣΟΛΗ_ ΠΑ_ ΗΑ_ ΖΑ_ ΠΑΔΖ_ ΒΗ_ ΔΤΒ_ ΠΙΕ_ ΣΒΤΠΖ_ ΒΕ_ ΥΕΡ_ ΗΙΨ

Ob1911



Kiev iný



Kiev



SI-iný



ПО_ ЕМЗ ѿП_ ЦА СЫ_ НА ѿ СВ_ ПА_ ГО ДХ_ ХА БО_ ГА

J840




ПО_ ЕМЗ ѿП_ ЦА СЫ_ НА ѿ СВ_ ПА_ ГО ДХ_ ХА БО_ ГА

Choma




Bokšay



Bobák



BA



ПО_ ЕМЗ ѿП_ ЦА ѿ СЫ_ НА ѿ СВ_ ПА_ ГО ДХ_ ХА БО_ ГА

Ob1911



Kiev iný



Kiev



SI-iný



ДО СПО_ННЗ ѐ_ СИ БО ВСА, БРѐ_ МЕ_ НА

J840



ДО СПО_ННЗ ѐ_ СИ БО ВСА, БРѐ_ МЕ_ НА

Bokšay



Choma



Bobák



BA



ДО СПО_ННЗ ѐ_ СИ БО ВСА, БРѐ_ МЕ_ НА

Ob1911



Kiev iný



Kiev



SI-iný



пѣмъ бы ши гла сы пѣ по доб ны ми

J840



пѣмъ бы ши гла сы пѣ по доб ны ми

Choma, Bokšay, Bobák




BA



пѣмъ бы ши гла сы пѣ по доб ны ми

Ob1911



СЫ_ НЕ_ БО_ ЖІЙ ЖИ_ БОПЪ ДА_ А_ Н ВСЕ_ МХ_ МІ_ РХ

Kiev iný



Kiev



SI-iný



СЫ_ НЕ_ БО_ ЖІЙ ЖИ_ БОПЪ ДА_ А_ Й

J840



СЫ_ НЕ_ БО_ ЖІЙ ЖИ_ БОПЪ ДА_ А_ Й

Bokšay



Choma, Bobák



BA



СЫ_ НЕ_ БО_ ЖІЙ ЖИ_ БОПЪ ДА_ А_ Й ВСЕ_ МХ_ МІ_ РХ

Ob1911



ѐ_ го_ же_ ра_ дн_ вель_ мѳъ_ сла_ вѳъ_ пас_.

Kiev



пѳм_ же_ мѳъ_ пас_ сла_ вѳъ_.

Kiev inŷ



SI-inŷ



пѳм_ же_ мѳъ_ пас_ сла_ вѳъ_.

J840



пѳм_ же_ мѳъ_ пас_ сла_ вѳъ_.

Choma



Bokŷay



Bobák



BA




ѐ_ го_ же_ ра_ дн_ вель_ мѳъ_ сла_ вѳъ_ пас_.

Rozbor // Analysis

RI

Ruténsky nápev má jednoduchý psalmodický charakter. Tvoria ho z hľadiska štruktúry viac-menej rovnocenné vlny nad základným deklamačným tónom, ktoré sa líšia skôr dĺžkou (počtom slabík) než charakterom. Konkrétny typ motívu vlny nemusí byť naprieč prameňmi zhodný.

Základná vlna

J840		
J840		
J840		
Ob1911		
Ob1911		
Kiev		
Kiev, Kiev iný		SI-iný
Kiev iný		SI-iný

Slabá vlna

Vlna je nazvaná slabou podľa tvaru v ruských prameňoch, kde vystupuje iba sekundu nad základ.

J840 

J840 


J840 

SI-iný 

Kiev,SI-iný 

Kiev,SI-iný 

Ob1911 

Ob1911 

J840 

Ob1911 

Kiev iný 


Kiev 

Predlžená vlna

J840 

J840 

J840 

J840 

Kiev iný 

Kiev, Kiev iný 

Kiev 

SI-iný

Ukončenie

Finála piesne je nejednotná. V prostopení a primárnom kyjevskom nápeve je finála terciu pod deklamačným tónom. V alternatívnych variantoch to môže byť jeden tón pod deklamačnou hladinou alebo priamo deklamačný tón (Ob1911). Tak je to aj v J840, avšak môže ísť o dodatočnú úpravu na ruský spôsob, v prospech čoho hovorí tiež upravený nikonovský text posledného riadku.

The image displays three musical staves, each representing a different variant of the ending of a Kyjevskaya pesnya. Each staff is accompanied by its corresponding text in Church Slavonic script.

- Kiev:** The first staff shows a melodic line with a final cadence. The text below it is: **пѣм_ же мѣрзъ пасъ сѣм_ вѣмъ.**
- J840:** The second staff shows a different melodic line. The text below it is: **пѣм_ же мѣрзъ пасъ сѣм_ вѣмъ.**
- Kiev iny:** The third staff shows a third melodic line. The text below it is: **пѣм_ же мѣрзъ пасъ сѣм_ вѣмъ.** A red vertical bar is present at the end of the staff, indicating a specific ending or correction.

Prostopenie

Nápev prostopenia je jednoduchší, väčšia časť piesne je tvorená “základnou” vlnou, miestami zvýšenou o terciu v prívide.

Základná vlna



dlhšie kolon



Slabá vlna

Len jeden výskyt, a to v deformovanej podobe.



Vyššjavlna

Zvýšený tvar nemá jednoznačný predobraz v starších nápevoch. Melodicky je zhodný so zvýšenou formulou vo Veľkom slavosloví.

Choma, Bokšay, Bobák



Choma, Bokšay



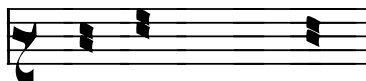
Bobák



BA



BA



Bokšay



Choma



Bobák



BA



Záver

Ob1911 

Bokšay 

ЖИ_ БОПЪ ДА_ АЃ ВСЕ_ МЃ МІ_ РЃ

Ob1911 

Bokšay 

Ѓ_ ГО_ ЖЕ_ РА_ ДИ

Ob1911 

Bokšay 

БЕСЬ_ МІРЪ_ СЛА_ БИПЪ_ ПЪ.

Choma 

БЕСЬ_ МІРЪ_ СЛА_ БИПЪ_ ПЪ.

Úprava na spev

J840



Свѣ_тѣ_ ми_ хі́й свѣ_тъ_ ѿ_ сла_ бы



бес_смер_тна_го ѿ_тца не_бес_на_го



свѣ_тъ_ го_ бла_жен_на_го, і_и_сх_се_хрї_сте



при_шед_ше_на_за_пад_солн_ца_ви_дѣ_ше_свѣ_тъ_ въ_тѣ_лѣ_хрї_стѣ_нїй



по_ем_ъ_ѿ_тца_сы_на_и_свѣ_тъ_ го_дх_ха_бо_га



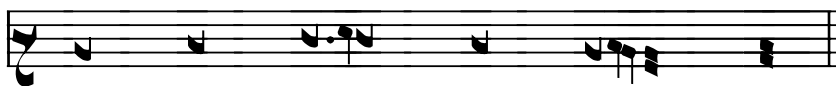
до_спо_ни_х_ѣ_си_во_вса_вѣ_ме_на



пѣ_тъ_ бы_ти_ гла_сы_пре_по_доб_ны_ми



сы_не_бо_жїй_жн_во_тъ_да_ѿ



пѣ_тъ_же_мі_ръ_шѣ_сла_вн_тъ_.

Prostopenie



Свѣтѣ ми хіі свѣтлы ѡ славы безсмертнаго ѡца не бѣснаго



свѣтаго блаженнаго, іисусе христе



var. BA

пришедше солнца на земли



видѣше свѣтъ бже ѡ ній



var. BA

видѣше свѣтъ бже ѡ ній



по емз ѡца и сына



var. BA

по емз ѡца и сына



И СВЯТАГО ДУХА БОГА



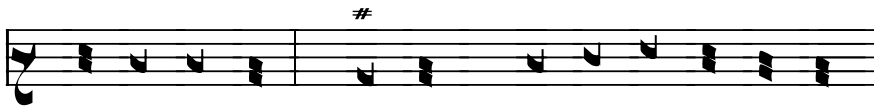
var. BA

ДО СПОИИЗЪ СЯ БО ВСЯКОЕ МЯ НА

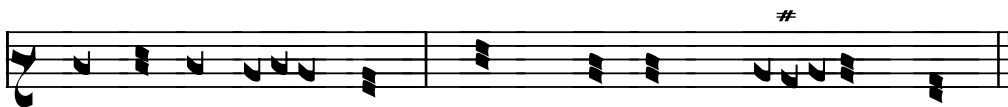


var. BA

ПЪПЪ БЫ ПИ ГА СЯ ПЪ ПО ДОБНЫ МИ



СЯ НЕ БО ЖИИ ЖИ ВОПЪ ДА ДИ ВСЕ МЪ МІ РЪ



Ъ ГО ЖЕ РА ДИ БЕСЬ МІРЪ СЛА БИПЪ ПЪ.